



واقع الأندية التربوية بجمعيات الأيتام بالمملكة العربية السعودية

(دراسة تشخيصية)

المجلس الفرعي التخصصي لجمعيات الأيتام

(2022م)



الفهرس

أولاً: فهرس المحتويات

الصفحة	المحتويات
	مقدمة:
	تساؤلات الدراسة
	أهداف الدراسة
	أهمية الدراسة
	محددات الدراسة
	مصطلحات الدراسة
	دراسات سابقة
	الأساليب الإحصائية:
	إجراءات الدراسة الميدانية:
	نتائج الدراسة والإجابة عن تساؤلاتها:
	التوصيات والمبادرات
	بطاقات المبادرات
	الملاحق



ثانياً: فهرس الجداول

الصفحة	عنوان الجدول	رقم الجدول
	الاستبيان في صورته النهائية	.1
	محاور الاستبيان	.2
	الجمعيات المشاركة في الدراسة	.3
	عدد الجمعيات من حيث امتلاك نادي أم لا	.4
	توزيع الجمعيات التي تمتلك نادي ونوع النادي من حيث البنين والبنات	.5
	الجمعيات التي لا تمتلك نادي	.6
	القائمين على الأندية	.7
	طبيعة ملكية الأندية	.8
	طبيعة اختصاص النادي في المراحل الدراسية	.9
	جاهزية المبنى في الأندية التربوية	.10
	وصف الأندية من حيث المرافق	.11
	توافر وسائل النقل للمستفيدين	.12
	مقبولية الاحتياجات من وجهة نظر الجمعيات	.13
	احتياجات الأندية التربوية من وجهة نظر القائمين عليها	.14



15.	التجهيزات المتوفرة وغير المتوفرة في الأندية التربوية للأيتام
16.	توزيع المعامل في الأندية التربوية للأيتام
17.	الإمكانات التقنية المتوفرة وغير المتوفرة بالأندية التربوية
18.	أعداد المستفيدين في الأندية التربوية للأيتام
19.	توزيع نسبة الأندية التربوية من حيث أوقات تقديم الخدمات
20.	المتوسطات والانحرافات المعيارية لطبيعة البرامج التربوية المقدمة
21.	الأندية التربوية من حيث وجود منهج محدد للبرامج المقدمة.
22.	الأندية التربوية من حيث المناهج التي تعتمد عليها الأندية.
23.	المتوسطات والانحرافات المعيارية لتقييم الجمعيات للمناهج التربوية المستخدمة
24.	احتياج الأندية لمنهج أو دليل.
25.	أبرز الاحتياجات في مجال المناهج والأدلة
26.	طبيعة الهيكل الإداري والإشرافي في الأندية التربوية
27.	وجود بطاقة وصف وظيفي للموظفين
28.	المشرفين والمشرفات بدوام كامل (رجال - نساء)
29.	عدد المشرفين والمشرفات بدوام جزئي (رجال - نساء)
30.	عدد المتطوعين والمتطوعات بالجمعيات
31.	المتوسطات والانحرافات المعيارية لتقييم الهيكل الإداري والإشرافي



	توزيع تكاليف تشغيل الأندية التربوية	.32
	توزيع إيرادات الأندية التربوية السنوية	.33
	توزيع مصادر إيرادات الأندية التربوية السنوية	.34
	توزيع التشغيل والمصروفات والإيرادات السنوية على الجمعيات	.35
	مساحة النادي الحالية والصورة النموذجية التي تأمل الجمعية أن يكون عليها النادي مستقبلاً.	.36



ثالثاً: فهرس الأشكال

الصفحة	عنوان الشكل	رقم الشكل
	توزيع الجمعيات من حيث امتلاك نادي تربوي	1.
	توزيع الأندية من حيث طبيعة الملكية	2.
	توزيع الأندية من حيث المراحل الدراسية	3.
	توزيع الأندية من حيث جاهزية المبنى	4.
	ترتيب المرافق المتوفرة في الأندية التربوية	5.
	ترتيب المرافق غير المتوفرة في الأندية التربوية	6.
	توافر وسائل النقل للمستفيدين	7.
	مقبولية الاحتياج من وجهة نظر الجمعيات	8.
	التجهيزات المتوفرة بالأندية التربوية للأيتام	9.
	التجهيزات غير المتوفرة بالأندية التربوية للأيتام	10.
	توزيع المعامل في الأندية التربوية للأيتام	11.
	الإمكانات التقنية المتوفرة وغير المتوفرة	12.
	أوقات تقديم الخدمات التربوية والتعليمية	13.
	ترتيب البرامج المقدمة في الأندية التربوية للأيتام	14.



	ترتيب البرامج المقدمة في الأندية التربوية للأيتام	15.
	نسبة الأندية التربوية من حيث وجود منهج	16.
	ترتيب المناهج المستخدمة في الأندية التي تستخدم منهج	17.
	تقييم الجمعيات للمناهج التربوية المستخدمة	18.
	احتياج الأندية إلى مناهج وأدلة	19.
	توزيع الجمعيات من حيث امتلاك هيكل إداري وإشرافي	20.
	وجود بطاقات الوصف الوظيفي	21.
	تقييم الهيكل الإداري والإشرافي	22.
	توزيع تكاليف تشغيل الأندية التربوية	23.
	توزيع إيرادات الأندية التربوية السنوية	24.
	توزيع مصادر إيرادات الأندية التربوية السنوية	25.



مقدمة:

يمثل الطفل اليتيم نموذجًا للضعف البشري، فهو طفل، فاقد أبويه أو أحدهما، لا يجد من يرعاه وينفق عليه، فيكون ثواب من يتكفله بالرعاية والإنفاق مصاحبة الرسول صلى الله عليه وسلم في الجنة، وتشكّل لفظة "كافل" دقة في المعنى المراد، فالكفالة لا تعني الإنفاق فقط، بقدر ما تشمل الإنفاق المالي والرعاية الاجتماعية والتربوية والوجدانية، وقد استخدم الرسول صلى الله عليه وسلم إصبعيه: السبابة والوسطى، كوسيلة لتقريب المعنى المراد، وهو أن كافل اليتيم معه في الجنة، متلاصقان متصاحبان، والمعلوم أن الرسول له أعلى درجات الجنة، وخير المثوبة (مصطفى جمعة، 2017).

كما أعطى الإسلام الاهتمام والعناية باليتيم من جهة تربيته تربية صالحة وإعداده إعداداً جيداً كي يكون عنصراً صالحاً في المجتمع، فاليتيم الذي يحصل على العناية والرعاية والحب والحنان يشعر بالراحة والطمأنينة ويعيش سوية في عواطفه وفي شخصيته، أما في حالة الحرمان فإنه ينشأ نشأة غير سوية، وقد يلتقطه بعض المنحرفين فيوجهونه الوجهة غير الصالحة فيصبح عنصراً ضاراً في المجتمع، بل قد تنشأ لديه نتيجة الحرمان حالة من الانتقام والعدوانية على الآخرين وقساوة القلب على مجتمعه ووطنه.

وقد اتسعت فكرة ومفهوم كفالة اليتيم فلم تعد تقتصر على الرعاية المادية فقط من مآكل ومشرب وإنفاق بل أصبحت تشمل الرعاية الاجتماعية والتربوية والنفسية، وقد أكدت العديد من الدراسات التربوية على ذلك مثل دراسة زياد الجرجاوي (2010) والتي هدفت إلى الكشف عن أنماط الرعاية التربوية لليتامى، وقد تناولت الجوانب الجسمية، والاجتماعية، والنفسية، والاقتصادية، ثم خلص الباحث إلى توصيات ومقترحات من أهمها ضرورة اتباع منهج التربية الإسلامية لرعاية اليتامى.

وفي المملكة العربية السعودية، تطور المفهوم ليشمل الكفالة بمفهومها الأوسع فأنشئت الجمعيات ما يعرف بالأندية التربوية التي تهدف إلى تقديم البرامج التربوية للآيتام، توجيهاً وتعليماً وتربية، وهي أندية موجهة للآيتام واليتيمات في مراحل التعليم العام والجامعي، تهتم بالبناء التنموي لهم عبر العناية بتعليمهم وتربيتهم وتمتين قدراتهم ومهاراتهم، وذلك من خلال بيئة مزودة بكافة الوسائل والإمكانات والموارد المتميزة التي تساعد على تقديم حزمة من البرامج والأنشطة المحققة للأهداف التعليمية والتربوية والمهارية والترفيهية، تقدم لهم من خلال تواجد الآيتام



واليتيمات، في الفترة المسائية طيلة أيام الأسبوع بما يتوافق مع العام الدراسي والإجازات الصيفية، ومن أهدافها الاستراتيجية: تعزيز البناء الرعوي الشامل والتميز للأيتام ، وتمكين تنموي فاعل، ومساندة الأيتام لتحقيق نجاحات واعدة.

وقد جاءت هذه الدراسة من قبل المجلس الفرعي التخصصي للأيتام في محاولة للتعرف على واقع تلك الأندية التربوية من حيث البرامج والمناهج والخطط والتجهيزات المادية والمعنوية، وتقديم مجموعة من التوصيات والمبادرات التي تمكن الأندية والجمعيات القائمة عليها من تطوير أدائها ومناهجها وبيئاتها التربوية بما يحقق نقلة نوعية في برامج تلك الأندية، وقد انطلقت فكرة الدراسة من المبررات التالية:

- ما توليه الشريعة الإسلامية من عناية بالغة لهذه الفئة، ورتبت لأجل هذا الأجور البالغة؛ ذلك أنها فئة ضعيفة ومستضعفة.
- إن الاهتمام بتربية ورعاية اليتيم اجتماعياً وتربوياً تحصيماً له من استغلال يتمه وظرفه الإنساني في اتجاهات منحرفة، واستدرجات خطيرة تكون بعدها سيفاً حاداً مسلطاً على المجتمع بأسره.
- حاجة اليتيم لمن يقوم بدور المرابي له، والأخذ بيده نحو مستقبل تربوي جيد.
- حاجة اليتيم لمن يسنده تعليمياً، حيث يوفر له جواً يتهيأ من خلاله لقطع مراحل التعليم بكفاءة واقتدار.
- تنامي أعداد الأيتام واليتيمات في السنوات الأخيرة في المملكة العربية السعودية، مما يحتم علينا إيجاد دور تنموي أكثر شمولية، وأكثر وفاءً للحاجات المختلفة لديهم.
- عدم وجود دراسة مماثلة تهدف إلى التعرف على واقع الأندية التربوية للأيتام لم يطرقها أو يتصدى لها أي جهة أو مؤسسة.

تساؤلات الدراسة:

يمكن تحديد مشكلة الدراسة الرئيسة في التساؤل الآتي: ما واقع الأندية التربوية بجمعيات الأيتام في المملكة العربية السعودية؟ والذي يتفرع منه مجموعة من التساؤلات الفرعية والتي تتمثل في:

1. ما واقع التجهيزات المادية واللوجستية المكونة للأندية التربوية بجمعيات الأيتام؟
2. ما طبيعة الخدمات التربوية في الأندية التربوية بجمعيات الأيتام؟
3. ما طبيعة البرامج التربوية المقدمة في الأندية التربوية بجمعيات الأيتام؟
4. ما واقع المناهج التربوية المقدمة في الأندية التربوية بجمعيات الأيتام؟
5. ما طبيعة الهيكل الإداري والإشرافي على البرامج التربوية بجمعيات الأيتام؟
6. ما الصورة النموذجية للأندية التربوية من وجهة نظر جمعيات الأيتام؟
7. ما التوصيات والمبادرات التي يمكن أن تسهم بتطوير عمل الأندية التربوية بجمعيات الأيتام؟

أهداف الدراسة:

1. التعرف على واقع التجهيزات المادية واللوجستية المكونة للأندية التربوية بجمعيات الأيتام.
2. إدراك طبيعة الخدمات التربوية في الأندية التربوية بجمعيات الأيتام.
3. تحديد طبيعة البرامج التربوية المقدمة في الأندية التربوية بجمعيات الأيتام.
4. التعرف على واقع المناهج التربوية في الأندية التربوية بجمعيات الأيتام.
5. إلقاء الضوء على طبيعة عمل المشرفين والقائمين على البرامج التربوية بجمعيات الأيتام.
6. اقتراح الصورة النموذجية للنادي التربوي من وجهة نظر جمعيات الأيتام.
7. استخلاص مجموعة من التوصيات والمبادرات تسهم بتطوير عمل الأندية التربوية بجمعيات الأيتام.

أهمية الدراسة:

- الأهمية النظرية:

تستمد هذه الدراسة أهميتها من حيوية الموضوع الذي تعالجه، وجدته وحدائته، والأهداف التي تحاول تحقيقها وذلك لأن التعرف على واقع الأندية التربوية التي تقوم على تربية ورعاية وتعليم الأيتام في المملكة العربية السعودية، وهي أندية حديثة نسبياً، وتسهم هذه الدراسة في توصيف واقع هذه الأندية سعياً لوضع خريطة محددة لتطويرها وتحسين واقعها.

وتكمن أهمية الدراسة كذلك في أهمية الفئة التي تتناولها وهي فئة الأيتام، لما للعناية بهم من أهمية في الشرع ووصية النبي صلى الله عليه وسلم بهم، وكذلك بأنهم فئة من فئات المجتمع واجب رعايتهم والاهتمام بهم، ولما لإهمال شأنهم من خطورة على الدين والدنيا وسلامة وأمن المجتمع.

- الأهمية التطبيقية:

- تأتي الأهمية التطبيقية من استثمار نتائج هذه الدراسة التي تستفيد منها الجهات المعنية في تدعيم وتحسين العمل في الأندية التربوية للأيتام في الجهات المختلفة.
- تأتي الدراسة ضمن محاولة المجلس الفرعي التخصصي للأيتام تقديم صورة واقعية لطبيعة عمل الأندية التربوية للأيتام في المملكة العربية السعودية، وتطويرها.
- ما يمكن أن تقدمه الدراسة من استبانة لقياس واقع الأندية التربوية للأيتام، وكذلك التوصيات التي تسهم في وضع خريطة مستقبلية لأليات تطوير العمل في تلك الأندية لزيادة تأثيرها وفعاليتها.
- ما سوف تقدمه الدراسة من مبادرات مقترحة لتطوير الأندية الطلابية للأيتام على مستوى البيئة التربوية والبرامج والمناهج المقدمة والهيكلة الإداري والتنظيمي للنادي.

محددات الدراسة: تشمل المحددات التالية.

1. المحددات البشرية: تتحدد المحددات البشرية في الدراسة الحالية بالعاملين ومستفيدي الأندية التربوية التابعة لجمعيات الأيتام.
2. المحددات المكانية: تتحدد المحددات المكانية في المملكة العربية السعودية.

3. المحددات الزمانية: تتحدد المحددات الزمنية في العام الحالي 1443 هـ.
4. المحددات المنهجية: تتحدد المحددات المنهجية في المنهج الوصفي التحليلي.

مصطلحات الدراسة:

- الأندية التربوية الطلابية للأيتام:

هي كيانات تربوية تابعة للجمعيات الخيرية لرعاية الأيتام بالمملكة العربية السعودية تهدف إلى تثقيف وتعليم وتدريب الأيتام واليتيمات وتأهيلهم في مجالات الحياة المختلفة الشخصية والاجتماعية والإيمانية والمهنية والترفيهية بوسائل وأدوات متنوعة وجاذبة وفق أسس علمية ومناهج تربوية مبتكرة.

- المناهج التعليمية:

هي مواد تعليمية معدة ومخططة وفق احتياجات وخصائص نمو الفئة المستهدفة لمدة زمنية محددة، وتعتمد على أساليب تربوية وأسس نفسية واجتماعية وفلسفية معاصرة، وتستند إلى أدوات متنوعة ومتوافقة مع اهتمامات وطبيعة المستفيدين.

- البرامج والخدمات التنموية للأيتام:

تعد البرامج والخدمات التنموية أهم أدوات التأثير وبناء الإنسان في الأيتام والفئات المستهدفة فالبرامج والخدمات التنموية في إجراء التدخل للتغيير في الفئات المستهدفة وتلبية احتياجاتهم التنموية ودعم قدراتهم وتحسين نوعية حياتهم وتحويلهم من الاعتماد على المساعدات إلى الاعتماد على الذات، ويمكن حصر هذه الخدمات في التصنيف التالي:

1- البرامج والخدمات التعليمية:

وهي برامج وخدمات تعليمية تعزز المسيرة التعليمية لليتيم وتحفزه نحو التفوق الدراسي، كبرامج جائزة التمكين للأيتام، والتقوية المدرسية، ودفع رسوم المدارس والجامعات للمتفوقين، وجوائز التفوق العلمي، وغيرها.



2- برامج العناية بالموهوبين:

وهي برامج نوعية لاكتشاف الموهوبين من الأيتام واستقطابهم وتأهيلهم في مسارات متنوعة، كالمخيم العلمي لأيتام المملكة، ومسابقة القرآن الكريم، ومعامل الابتكار، والأولمبيادات الثقافية، وغيرها.

3- برامج التأهيل المهني:

وتتمثل في عدد من برامج التطوير المهني كبرامج التأهيل لسوق العمل، وبرامج الرخص المهنية، وبرامج التأهيل الحرفي.

4- برامج التوظيف:

وتتمثل في برامج توظيف الأيتام كبرنامج عصامي لتوظيف الأيتام، ومشروع تاكسي، وملتقيات التوظيف، وبرامج دعم التوظيف، وبرامج الاستقلال المالي.

5- برامج ريادة الأعمال:

وهي برامج تستهدف تأهيل الأيتام وأسرهم لريادة الأعمال ودعم أفكارهم الواعدة ومساندتهم في تحويلها إلى مشاريع، كبرامج الأسر المنتجة، وبرامج المشاريع الريادية، وبرامج الطريق إلى السوق.

6- البرامج التربوية والمهارية:

وهي برامج تعنى بالبناء المتكامل لشخصية اليتيم، وتلبية احتياجاته النفسية والتربوية والاجتماعية، وغرس القيم فيهم وتطوير مهاراتهم، كبرامج أندية عناية الأيتام، والبرامج القيمية والمهارية، ورحلات الحج والعمرة.

7- برامج التنمية الأسرية:

وهي برامج تستهدف أسرة اليتيم بالتوعية والتثقيف والتمكين والتدريب، كدبلوم تمكين الأمهات، وبرامج الاستشارات الأسرية وغيرها.

8- البرامج الترفيهية:

وهي برامج ترفيهية نافعة ومتنوعة، كالرحلات الترفيهية والأنشطة الرياضية، وغيرها.

دراسات سابقة:

اهتمت العديد من الدراسات باليتيم وتنوعت مجالات تلك الدراسات ما بين شرعية وفقهية واقتصادية ونفسية واجتماعية وتربوية نعرض بعضاً من تلك الدراسات في المجال التربوي وهو المجال المرتبط بموضوع الدراسة منها:

- دراسة عبدالرحمن بن كركان الظفيري (2021) تجربة أندية تراؤف لبناء اليتيم تعليمياً وتربوياً وتنموياً، وقد عرضت الدراسة لتجربة أندية جمعية تراؤف التنموية وهي عبارة عن فترة البرنامج: أربعة أيام في الأسبوع تبدأ الأحد وتنتهي الأربعاء لمدة ٤ ساعات مسائية (يخصص يوم الخميس للبرامج النوعية)، تتفق الخطة الدراسية بمواعيد إجازاتها مع التقويم المدرسي لنظام وزارة التعليم، تستثمر الإجازات القصيرة أو الطويلة في برامج متنوعة (دورات - رحلات - زيارات - نوادي موسمية) يتنوع البرنامج اليومي للطلاب حسب مراحلهم الدراسية (حصص دراسية - دورات تدريبية - ورش عمل - أنشطة ثقافية - أنشطة رياضية)، يتم نقل المستفيدين والمستفيدات عبر حافلات تابعة للجمعية من منازلهم إلى النادي والعكس عددها ٥٢ حافلة، وقد كانت نتائج التجربة على النحو التالي:

1- ارتفاع نسبة المستفيدين من خدمات الأندية بنسبة ٧٠% خلال الأعوام الثلاث الماضية حيث وصل عدد المستفيدين من الأندية ١٣٠٠ طالب وطالبة.

2- نسبة الحاصلين على تقدير ممتاز ٥٠% من الطلاب والطالبات.

3- تخرج أكثر من ١٩٠ مستفيد ومستفيدة من الأندية وقد أكملوا دراستهم الجامعية وأصبحوا يخدمون وطنهم في عدة مجالات.

4- حصول الأندية على المركز الأول في الأولمبياد الوطني لأيتام المملكة لعامين متتاليين ٢٠١٨ م و ٢٠١٩ م.



5- حصول عدد من المستفيدين والمستفيدات على جوائز محلية مثل جائزة الشباب (الطموح برعاية مؤسسة السبيعي الخيرية وكذلك راوي الدرعية).

6- ٤٨ % من العاملين في جمعية تراؤف هم مستفيدين ومستفيدات النادي الذين لديهم الكفاءة والقدرة الكبيرة على العمل، وفقاً لمخرجات برنامج التمكين.

7- ٢٥ % من قيادات الجمعية هم مستفيدين ومستفيدات النادي الذين لديهم الكفاءة والقدرة الكبيرة على مهارات القيادة والإدارة، وفقاً لمخرجات برنامج التمكين.

- دراسة زياد الجرجاوي (2010) تهدف هذه الدراسة الكشف عن أنماط الرعاية التربوية لليتامى وقد قام الباحث بتحديد مشكلة الدراسة واتبع منهج البحث الاستنباطي في دراسته ولتغطية موضوع الدراسة تناول الجوانب التالية (الجسمية، والاجتماعية، والنفسية، والاقتصادية) مستنبطاً ذلك وفقاً للكتاب والسنة كما تحدث عن المكلفين برعاية اليتامى وبعض المؤسسات الإيوائية الحديثة التي تقوم بمهمة الرعاية التربوية لهم ثم خلص الباحث إلى توصيات ومقترحات من أهمها ضرورة اتباع منهج التربية الإسلامية لرعاية اليتامى.

- دراسة محمد عزمي صالح (1986)، هدفت هذه الدراسة إلى مقارنة رعاية اليتيم في الإسلام برعاية اليتيم في قرى الأطفال (SOS) في جمهورية مصر العربية، واستخدم الباحث المنهج المقارن في دراسته وتناول فيه حقوق اليتيم، ورحمته، والإحسان إليه، وكفالاته ومخالطته من حرمة الأكل من ماله، والنهي عن الإساءة له وكذلك الزواج من اليتيمات، ثم تحدث عن فكرة إنشاء قرى الأطفال وتطورها ووصف الحياة فيها وأدوار القائمين على تلك القرى، واختتم الباحث دراسته بمجموعة من التوصيات أهمها ضرورة التأصيل الإسلامي لمشروعات الرعاية وإقامتها على أسس إسلامية.

- دراسة محيي الدين توك، وعلي عباس (1981)، هدفت هذه الدراسة إلى التعرف على أنماط رعاية اليتيم وتأثيرها على مفهوم الذات في عينة من الأطفال في الأردن واستخدم الباحث المنهج الوصفي وطبقت الاستبانة دراستهما على (432) طفلاً يتيماً اختبروا بطريقة عشوائية بسيطة ومن أهم النتائج التي توصلت إليها الدراسة ضرورة الاهتمام بنوع الرعاية التي تقدم للأطفال من حيث آثارها على تكيف الطفل اليتيم،



ومن أهم التوصيات التي توصلت إليها الدراسة تبصير اليتيم بذاتيته كمفهوم تكيفي يتأثر إلى حد كبير بالمؤثرات البيئية وطرق التنشئة الاجتماعية.

- دراسة عبدالله حميد السهلي (2007) هدفت هذه الدراسة التعرف على الأمن النفسي وعلاقته بالتحصيل الدراسي لدى طلاب دور رعاية الأيتام بمدينة الرياض، وقد استخدم الباحث المنهج الوصفي التحليلي ويتكون مجتمع الدراسة من (95) طالب نزلاء بدور رعاية الأيتام بالرياض يدرسون بالمرحلة المتوسطة والثانوية وتتراوح أعمارهم بين (13-23) عام، وقد استخدم الباحث مقياس الطمأنينة النفسية (الأمن النفسي) إعداد فهد الدايم وآخرون، ومن أهم النتائج لهذه الدراسة، اتضح أن مستوى الأمن النفسي لدى طلاب دور رعاية الأيتام مرتفع، توجد علاقة ارتباطية سالبة دالة عند مستوى (0.01) بين الأمن النفسي والتحصيل الدراسي لدى طلاب دور رعاية الأيتام، بمعنى أنه كلما زادت عدم الطمأنينة النفسية قل التحصيل الدراسي، كما أظهرت الدراسة أيضاً أن الطمأنينة النفسية تزيد من التحصيل الدراسي لدى الطلاب المقيمين بدور رعاية الأيتام بالرياض بدرجة مرتفعة عن بقية أفراد المجتمع المتدنية وغير مطمئنة نفسياً.

- تعقيب على الدراسات السابقة:

من خلال ما تم عرضه من الدراسات السابقة نلاحظ الاهتمام البحثي القديم بفترة الأيتام بالدراسة والبحث، واتجاه الدراسات إلى التعرف على الجوانب التربوية والتعليمية في رعاية اليتيم، ومن هذه الدراسات دراسة زياد الجرجاوي (2010) ودراسة محمد عزمي صالح (1986)، وغيرها، ومن الدراسات الحديثة المرتبطة بموضوع الدراسة وهي دراسة الظفيري (2021) والتي عرضت لتجربة الأندية التربوية في جمعية تراؤف بمحافظة حفر الباطن فقط ولم تتعرض لواقع الأندية التربوية مما يدل على أهمية هذه الدراسة وحدثتها وجدة وندرة موضوعها وهو التعرف على واقع الأندية التربوية للأيتام في المملكة العربية السعودية وقد صاغ الباحث تساؤلات الدراسة في التالي:



الأساليب الإحصائية:

- 1- اختبار T . Test لحساب المتوسطات الحسابية والانحرافات المعيارية.
- 2- النسبة المئوية.

إجراءات الدراسة الميدانية:

- 1- **منهج الدراسة:** تعتمد هذه الدراسة على المنهج الوصفي التحليلي.
- 2- **عينة الدراسة:** شملت عينة الدراسة جمعيات رعاية الأيتام الخيرية وعددها (51) جمعية.
- 3- **أدوات الدراسة:**

أولاً: استبيان التعرف على واقع الأندية التربوية للأيتام بالمملكة العربية السعودية.

أولاً: الهدف من الاستبيان:

يهدف الاستبيان إلى التعرف على واقع الأندية التربوية للأيتام بالمملكة العربية السعودية.

ثانياً: وصف الاستبيان:

يتكون المقياس في صورته النهائية من (53) عبارة تصف واقع الأندية التربوية للأيتام بالمملكة العربية السعودية، كما هو موضح في الجدول التالي:

جدول (1)

الاستبيان في صورته النهائية

م	المجال	المحاور الفرعية	عدد المفردات
1	التجهيزات المادية واللوجستية المكونة لأندية الأيتام.	التجهيزات الأساسية للمباني	10



4	التجهيزات التعليمية للمباني		
2	الخدمات التنموية المقدمة في أندية الأيتام.	طبيعة الخدمات والبرامج المقدمة في أندية الأيتام	2
11	طبيعة البرامج المقدمة في أندية الأيتام.		
10	واقع المناهج والأنشطة المقدمة في أندية الأيتام		
7	المعلومات الأساسية	الهيكل الإداري والمشرفين	3
6	تقييم الهيكل الإداري والإشرافي للنادي		
5	-	الإدارة المالية للأندية:	4
53	إجمالي مفردات الاستبيان		

ثالثاً: تصحيح الاستبيان:

لما كانت الدراسة من الدراسات الوصفية والتشخيصية لواقع ما، فقد تم مراعاة ذلك في إعداد الاستبيان حيث يأتي هذا الاستبيان ضمن الاستبانات التي تجمع بين الاستجابات المغلقة والأسئلة المفتوحة لتلافي عيوب كل منهما، لتعكس صورة حقيقية عن واقع الأندية التربوية بجمعيات الأيتام بالمملكة. ومن هنا تنوعت طبيعة الاستجابات على مفردات الاستبيان ما بين الإجابات المفتوحة المباشرة، وما بين الاختيار من متعدد لاختيار أكثر من استجابة وتدرج



ليكرت الخماسي موافق بشدة، موافق، محايد، لا موافق، لا أوافق بشدة تأخذ درجات 5، 4، 3، 2، 1، على الترتيب.

رابعاً: خطوات بناء الاستبيان: قام فريق الدراسة بالخطوات التالية لإعداد الاستبيان:

- 1- الاطلاع على الدراسات السابقة التي تناولت تشخيص الواقع ووصف طبيعة المتغيرات من جمعيات، ومؤسسات وغيرها وما اعتمدت عليه من أدوات تشخيص ووصف لمتغيراتها مثل دراسة
- 3- الاطلاع على أدبيات الأندية التربوية لجمعيات الأيتام وهي نادرة جداً نظراً لحدثة الأندية وحدثها تناولها بالدراسة حيث تعد هذه الدراسة هي النواة الأولى للتعرف على واقع الأندية التربوية للأيتام في المملكة العربية السعودية.

3- بناء الهيكل المكون للأداة:

مرت هذه الخطوة بخمس مراحل حيث تم عقد مجموعات تركيز لفريق الدراسة وجاء عددها (3) مجموعات تركيز ومستويين من التحكيم، يمكن وصف إجراءاتها ونتائجها في التالي:

• مجموعة التركيز الأولى: تمهيدية:

تم عقد مجموعة تركيز والتي تكونت من عدد (2) من الباحثين وكانت أونلاين عبر تطبيق زووم، بهدف عرض أهداف ومحددات الدراسة وتساؤلاتها، بهدف تحديد مجالات ومحاور الدراسة التي يجب التركيز عليها، تحقيقاً للهدف الذي ترنو إليها المؤسسة من إجراء هذه الدراسة، وكانت مخرجات هذه المجموعة أن يتم التركيز بشكل قوي على المجالات التالية:

1. التجهيزات المادية واللوجستية وطبيعتها.

2. رصد الخدمات التربوية وطبيعتها.

3. البرامج التربوية المقدمة.

4. المناهج التربوية ومستوى بنائها.



5. المشرفين والقائمين على البرامج التربوية في الأندية.

• مجموعة التركيز الثانية: مناقشة الصورة الأولى للاستبيان.

تم مناقشة الصورة الأولى للاستبيان التي أعدها الباحث والتي قام فيها بالدمج بين الاستبانة بصورتها المعروفة ونماذج التعرف على الواقع وتحليله مثل تحليل سوات للتعرف على جوانب القوة والضعف والفرص والتهديدات، وجاءت الاستبانة في 113 مفردة كما هو موضح في الجدول التالي:

جدول (2)

محاور الاستبيان

م	المجال	المحاور الفرعية	عدد المفردات
1	المحور الأول: التجهيزات المادية واللوجستية المكونة لأندية الأيتام.	المباني	13
		التجهيزات التعليمية للمباني	16
2	طبيعة الخدمات والبرامج المقدمة في أندية الأيتام	الخدمات التعليمية المقدمة في أندية الأيتام.	13
		برامج العناية بالموهوبين	10
		برامج التأهيل المهني	15
		البرامج التربوية والمهارية	11



10	وقع المناهج المقدمة		
7	المعلومات الأساسية	المشرفين على البرامج التربوية	3
6	تقييم الهيكل الإداري والإشرافي للنادي		
12	-	الإدارة المالية والبشرية	4
113	إجمالي مفردات الاستبيان		

بعد عرض الصورة الأولية السابقة ومناقشتها في مجموعة التركيز الحضورية بمقر المجلس وحضرها ثلاثة أعضاء من فريق الدراسة، تم إقرار بعض محاورها وكذلك إبداء الرأي في عدم مناسبة دمج سوات في داخل مفرداتها والاكتفاء بصياغة المفردات بشكل جيد ومركز على وصف الواقع، وحتى يتم تلافي عيب بدا في الصورة الأولية وهو الطول المزعج للاستبانة مما قد يؤثر على الاستجابة على مفرداتها بمصدقية، وتم الاتفاق على إجراء التحكيم الداخلي للاستبيان من فريق الدراسة داخل المجلس.

• التحكيم الداخلي للاستبيان:

تم التحكيم الداخلي للاستبيان من قبل فريق الدراسة (3) أعضاء داخل المجلس ومراجعتها والنقاش حولها، وفي هذه المرحلة اقتربت الأداة من شكلها النهائي المعروض سابقاً، تمهيداً لتحكيمها خارجياً من الأكاديميين والتربويين وذوي الاهتمام، ليتم تحويلها إلى نموذج جوجل فورم تمهيداً لنشرها وتطبيقها.

• التحكيم الخارجي للاستبيان:

تم عرض الاستبيان على محكمين من الأكاديميين والتربويين المهتمين بالدراسات التشخيصية والتربوية وكان عددهم (3) وذلك للتحقق من:



- مدى وضوح العبارات ومناسبتها لما وضعت لقياسه.
- مدى مناسبة العبارات لأفراد عينة الدراسة.
- مدى وضوح صياغة العبارات.
- إبداء ملاحظاتهم أو التعديلات التي يجدونها مناسبة سواء أكان بالحذف، أو بالإضافة، أو إعادة الصياغة، أو أي اقتراحات أخرى للباحثين.
- حصلت جميع المفردات على نسبة اتفاق 80% فأكثر من السادة المحكمين، وقد جاء الاستبيان في صورته النهائية مكوناً من (53) مفردة.

• مجموعة التركيز الثالثة: مناقشة الصورة النهائية للاستبيان:

تم عقد مجموعة تركيز ثالثة والتي تكونت من عدد (3) من الباحثين وكانت أونلاين عبر تطبيق زووم، بهدف عرض الصورة النهائية التي توصل إليها فريق الدراسة للاستبيان بعد مراجعته وتدقيقه من قبل فريق الدراسة داخل المجلس والتي جاءت بالصورة النهائية للاستبيان، وتحويله إلى الصورة الإلكترونية تمهيداً لنشره على الجمعيات.

ثانياً: ورشة عمل: مناقشة الصورة النموذجية للأندية التربوية:

تم عقد ورشة عمل شملت عدد (10) من العاملين في الجمعيات الخيرية لرعاية الأيتام ومشاركة المشرفين في المجلس الفرعي للأيتام على الدراسة، وكانت أونلاين عبر تطبيق زووم، بهدف التوصل إلى الصورة النموذجية التي تتصورها الجمعيات عن الأندية التربوية للأيتام.

- وصف العينة:

تم توزيع البحث على مجتمع الدراسة والحصول على 51 استجابة وسيتم توضيحها على النحو التالي طبقاً للمتغيرات التصنيفية للبحث.



جدول (3)

الجمعيات المشاركة في الدراسة

م	الجمعية	م	الجمعية	م	الجمعية	م	الجمعية	م	
1	الجمعية الخيرية لرعاية الأيتام بمحافظة المذنب (فلذاتنا)	12	جمعية بناء لرعاية الأيتام بالمنطقة الشرقية (بناء)	23	جمعية الغد للأيتام بطبرجل	34	جمعية أيتام الشرقية (تمكين)	45	جمعية رعاية الأيتام بطريف
2	جمعية رفق لرعاية الأيتام بمحافظة محايل عسير(رفق)	13	جمعية رعاية الأيتام بمحافظة حفر الباطن (تراؤف)	24	الجمعية الخيرية لرعاية الأيتام بمنطقة الباحة (أكناف)	35	جمعية أيتام صوير (ترافق)	46	جمعية أيتام الجبيل
3	جمعية كيان للأيتام باليام	14	الجمعية الخيرية لرعاية الأيتام ببريده (أبناء)	25	جمعية رعاية الأيتام بترية	36	جمعية رعاية الأيتام بمحافظة الشنان	47	جمعية رعاية الأيتام بالليث
4	جمعية رعاية جمعية لرعاية الأيتام بالمخوة (رافق) (رافق)	15	جمعية رعاية الأيتام الخيرية بعرعر (رؤوف)	26	جمعية طموح لرعاية الأيتام بمحافظة شروره (طموح)	37	سنايل الخير لرعاية الأيتام بمحافظة رايع	48	جمعية حقل لرعاية الأيتام بحقل
5	الجمعية الخيرية لرعاية الأيتام بمنطقة نجران (رفقاء)	16	جمعية عهد لرعاية الأيتام بالمظيلف	27	جمعية المستقبل لرعاية الأيتام	38	جمعية ابناؤنا لرعاية الأيتام بمحافظة	49	جمعية رعاية الأيتام بمحافظة



خميس مشيط (عطاء)		خليص		بضباء		(عهد)			
جمعية رعاية الأيتام بالحجرة	50	جمعية همتي للأيتام بمحافظة الوجه	39	الجمعية الخيرية لرعاية الأيتام بمحافظة بقاء (صمود)	28	الجمعية الخيرية لرعاية الأيتام بمكة المكرمة (كهاتين)	17	جمعية قدوة لرعاية الأيتام بالجوف (قدوة)	6
الجمعية الخيرية لرعاية الأيتام بمحافظة تثليث (ارتقاء)	51	أيتام حلى	40	جمعية رعاية الأيتام بمحافظة بالرس	29	الجمعية الخيرية لرعاية الأيتام بتبوك	18	الجمعية الخيرية لرعاية الأيتام في محافظة رفحاء (رؤوم)	7
		جمعية رعاية الأيتام بالقريات	41	جمعية الأيتام بمحافظة رنية	30	جمعية رعاية الأيتام بمنطقة عسير (آباء)	19	الجمعية الخيرية لرعاية الأيتام بمنطقة الرياض (إنسان)	8
		جمعية الوداد الخيرية بجده (الوداد)	42	الجمعية الخيرية لرعاية الأيتام بمحافظة البكيرية (بنون)	31	جمعية رعاية الأيتام بجده	20	جمعية أبوة لرعاية الأيتام في محافظة عنيزة (أبوه)	9
		المؤسسة	43	جمعية الخيرية	32	الجمعية الخيرية	21	جمعية الرياحين	10



		الخيرية لرعاية الأيتام (إخاء)		لرعاية الأيتام بمنطقة المدينة المنورة (تكافل)		لرعاية الأيتام بمحافظة بيشة (رأفة)		لرعاية الأيتام بالأحساء (الرياحين)	
		مؤسسة كافل لرعاية الأيتام بمكة المكرمة (كافل)	44	جمعية أبطال الخيرية للأيتام بأملج (أبطال)	33	جمعية رعاية الأيتام بمنطقة جازان (غراس)	22	الجمعية الخيرية لرعاية الأيتام بمنطقة حائل (رفاق)	11

- الجمعيات من حيث امتلاك نادي:

جدول (4)

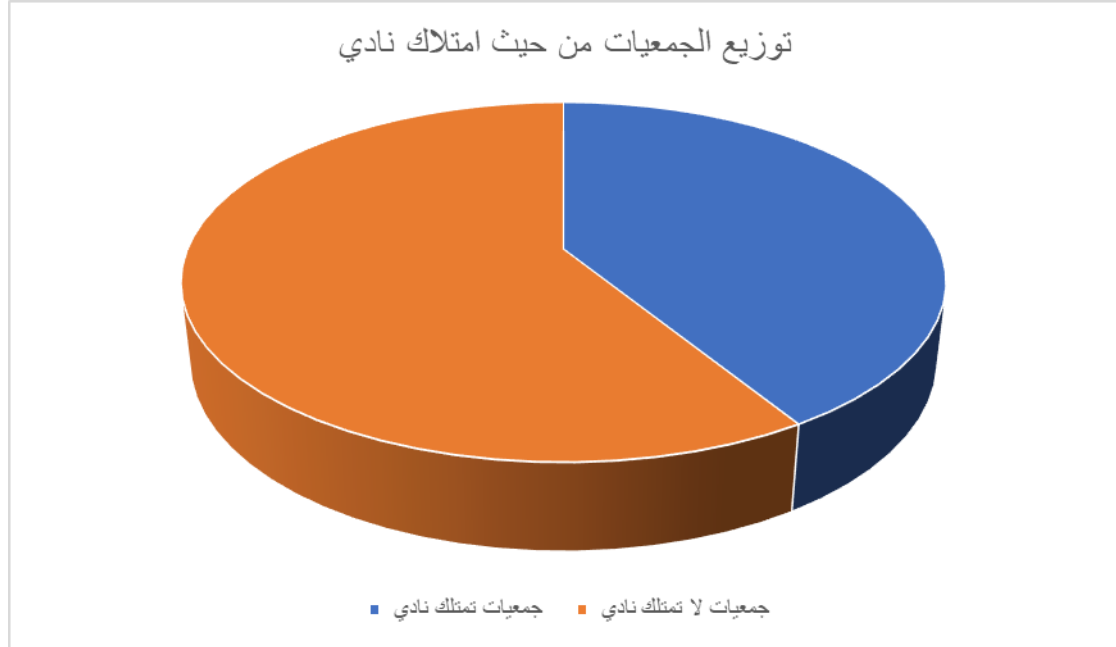
عدد الجمعيات من حيث امتلاك نادي أم لا

امتلاك الجمعية لنادي أيتام		
تمتلك الجمعية نادي أيتام	21	41.17%
لا تمتلك الجمعية نادي أيتام	30	58.83%
المجموع	51	100%

يلاحظ من الجدول السابق أن نسبة الجمعيات التي تمتلك نادي تربوي للطلاب الأيتام 41.17% بعدد 21 جمعية، والجمعيات التي لا تمتلك نادي 58.83% بعدد 30 جمعية كما هو موضح في الشكل التالي:

شكل (1)

توزيع الجمعيات من حيث امتلاك نادي تربيوي



- الجمعيات التي تمتلك نادي للأيتام:

أفادت النتائج أن عدد 21 جمعية تمتلك نادي للأيتام سواء للبنين أو البنات ولوحظ انخفاض الأندية التي تستهدف الإناث والجدول التالي يوضح الجمعيات التي تمتلك أندية واسمائها وكذلك نوع النادي من حيث البنين والبنات.

جدول (5)

توزيع الجمعيات التي تمتلك نادي ونوع النادي من حيث البنين والبنات

م	الجمعية	اسم النادي	نوعه	م	الجمعية	اسم النادي	نوعه	م	اسم النادي	الجمعية	م
1	الجمعية الخيرية لرعاية الأيتام بمحافظة المذنب	فلذاتنا	بنين	8	جمعية الرياحين لرعاية الأيتام	عناية	بنين	15	الجمعية الخيرية الخيرية	إثراء	بنين



		لرعاية الأيتام بمحافظة بيشة (رأفة)			الإحساء	بالأحساء (الرياحين)				(فلداتنا)	
بنين	طموح	جمعية طموح لرعاية الأيتام بمحافظة شروره (طموح)	16	بنين	نادي رفاق	الجمعية الخيرية لرعاية الأيتام بمنطقة حائل (رفاق)	9	بنين	أبطال رفق	جمعية (رفق) بمحايل عسير	2
بنين	حمد العقيل التربوي	جمعية رعاية الأيتام بالرس	17	بنين بنات	نادي تراؤف	جمعية رعاية الأيتام بمحافظة حفر الباطن (تراؤف)	10	بنين	بناء نجران	جمعية رعاية الأيتام بنجران	3
بنين	تكافل الاجتماعي	جمعية الخيرية لرعاية الأيتام بمنطقة المدينة المنورة (تكافل)	18	بنين	أكاديمية أبناء	الجمعية الخيرية لرعاية الأيتام ببريده (أبناء)	11	بنين	أبناء قدوة	جمعية قدوة لرعاية الأيتام بالجوف (قدوة)	4
بنات	أيتام حلى	أيتام حلى	19	بنين	رؤوف الاثرائي	جمعية رعاية الأيتام بععر	12	بنين	رؤوم	الجمعية الخيرية لرعاية الأيتام في محافظة رفحاء (رؤوم)	5
بنين	نادي	جمعية	20	بنين	بناء	جمعية آباء	13	بنين	إنسان	الجمعية الخيرية لرعاية	6



	القريات	رعاية الأيتام بالقريات		بنات	وفاء	لرعاية الأيتام		الاجتماعي	الأيتام بمنطقة الرياض (إنسان)	
بنات	نادي أبطال	الجمعية الخيرية لرعاية الأيتام أبطال	21	بنين	مركز كافل الاجتماعي	الجمعية الخيرية لرعاية الأيتام (كافل)	14	بنين بنات	جمعية أبوة لرعاية الأيتام في محافظة عنيزة (أبوه)	7

يلاحظ من الجدول السابق أن عدد الجمعيات التي تمتلك أندية تربوية عددها (21) بما (25) نادي (21) نادي للبنين) و (4 أندية للبنات) في جمعيات تراؤف، أبوة بعنيزة، آباء برعاية الأيتام، وأيتام حلى.

-الجمعيات التي لا تمتلك نادي:

أوضحت الدراسة أن (30) جمعية من الجمعيات التابعة للمجلس الفرعي للأيتام لا تمتلك نادي كما هو موضح في الجدول التالي:

جدول (6)

الجمعيات التي لا تمتلك نادي

م	الجمعية	م	الجمعية	م	الجمعية	م	الجمعية	م	الجمعية
1	الجمعية الخيرية لرعاية الأيتام (كيان)	8	جمعية رعاية الأيتام بجدة	15	جمعية الأيتام بمحافظة رنية	22	جمعية همتي لرعاية الأيتام بالوجه	29	جمعية الوداد الخيرية بجده (الوداد)
2	جمعية رعاية الأيتام بالمخوة (رافق)	9	جمعية رعاية الأيتام بجازان	16	الجمعية الخيرية لرعاية الأيتام بمحافظة البكيرية (بنون)	23	جمعية رعاية الأيتام بطريف	30	المؤسسة الخيرية لرعاية الأيتام (إخاء)
3	جمعية رعاية الأيتام بالمنطقة الشرقية(بناء)	10	الغد للأيتام بطبرجل	17	جمعية أيتام الجيل	24	الجمعية الخيرية لرعاية الأيتام		



		بمحافظة تثليث (ارتقاء)						
4	جمعية عهد لرعاية الأيتام بالمظيلف (عهد)	11	جمعية رعاية الأيتام بترية	18	جمعية أيتام صوير (ترافق)	25	جمعية رعاية الأيتام بالليث	
5	الجمعية الخيرية لرعاية الأيتام بمكة المكرمة (كهاين)	12	طموح لرعاية الأيتام بشورة	19	جمعية رعاية الأيتام بمحافظة الشنان	26	جمعية حقل لرعاية الأيتام بحقل	
6	جمعية أيتام الشرقية (تمكين)	13	جمعية المستقبل لرعاية الأيتام بضاء (المستقبل)	20	جمعية سنابل الخير لرعاية الأيتام براغ	27	جمعية رعاية الأيتام بمحافظة خميس مشيط (عطاء)	
7	الجمعية الخيرية لرعاية الأيتام بمنطقة تبوك	14	الجمعية الخيرية لرعاية الأيتام بمحافظة بقاء (صمود)	21	جمعية أبنائنا لرعاية الأيتام بمحافظة خليص	28	جمعية رعاية الأيتام بمحافظة الحجره	

- القائمين على تعبئة الاستبيان ووظائفهم:

جدول (7)

القائمين على الأندية

م	اسم النادي	القائم على النادي	وظيفته	م	اسم النادي	القائم على النادي	وظيفته
1	نادي فلذاتنا	صهيب الشمسان	المدير التنفيذي	14	نادي رؤوم الاثرائي	صقر العنزي	مشرف برامج
2	نادي أبطال	يحيى علي	المدير التنفيذي	15	نادي بناء	سعيد بن أحمد	مدير النادي



رقف للأيتام (بنين)	الشيخ		القبلي			
3	هاشم احمد المصعي	مسؤول البرامج والأنشطة	16	نادي وفاء للفتيات بخميس مشيط	ياسمين سعيد ال صقلان الشهري	مديرة نادي وفاء للفتيات بخميس مشيط
4	زيد الرويلي	مشرف البرامج	17	نادي بناء خميس مشيط	حمد بن علي القحطاني	مدير نادي بناء خميس مشيط
5	عبدالله محسن الشمري	سكرتير الجمعية	18	نادي أترأء	عبدالعزیز الغامدي	مدير الجمعية
6	وليد العويس	مدير نادي إنسان الاجتماعي	19	نادي طموح	بندر سعيد عثمان الغامدي	مدير فرع
7	خالد الحميدي	المدير التنفيذي	20	مركز الشيخ حمد العقيل التربوي للفتيات	عبدالعزیز عبدالله السلامة	مشرف اجتماعي
8	خالد الحميدي	المدير التنفيذي	21	أيتام حلى	عوض جابر العمرى	مدير الموارد البشرية
9	ماجد القعيمي	مشرف البرامج والموارد المالية	22	نادي رعاية اليتيم بالقرى في منطقة الجوف	فهد محمد العنزي	نائب رئيس مجلس الإدارة



10	نادي رفاق	محمد بن صالح الشبرمي	مدير النادي	23	نادي تكافل الاجتماعي	عماد المغامسي	مدير النادي
11	نادي تراؤف للبنين	عبدالرحمن كركان كريم الظفيري	مدير النادي	24	مركز كافل الاجتماعي	باسم بن مسفر الرويثي	المدير التنفيذي
12	نادي تراؤف للبنات	مها الرشيدى	مديرة النادي	25	نادي أبطال الاجتماعي	عبدالرحمن محمد سينور	مشرف الخدمة المجتمعية
13	أكاديمية أبناء المزيد	عثمان بن إبراهيم المزيد	مدير ادارة الأكاديميات				

نتائج الدراسة والإجابة عن تساؤلاتها:

- واقع التجهيزات المادية واللوجستية المكونة للأندية التربوية للأيتام؟

للإجابة عن هذا التساؤل قام الفريق بتحليل الاستجابات الواردة من الجمعيات في الاستبيان الإلكتروني، باستخدام النسبة المئوية والأشكال البيانية للتعرف على نتائج هذا التساؤل.

ويقصد فريق البحث بالتجهيزات المادية واللوجستية تلك التجهيزات المكونة للأندية الطلابية من حيث المباني وطبيعتها وما فيها من تجهيزات تخدم العملية التعليمية وتسهم في جودتها وتحقيقها على الوجه الأمثل من وسائل تعليمية ومرافق إدارية، وإمكانات افتراضية تقنية، ويمكن قياسها من خلال محورين فرعيين هما:

أولاً: التجهيزات الأساسية للمباني: وتشتمل على طبيعة المباني وتجهيزاتها وملكيته.

1- من حيث طبيعة ملكية النادي:

جدول (8)

طبيعة ملكية الأندية

النسبة المئوية	ملكية المبنى	
40%	10	ملك للجمعية
16%	4	مستأجر بصفة دائمة بعقد لا يقل عن خمس سنوات
44%	11	مستأجر بصفة مؤقتة
0%	0	ليس له مبنى للنادي
100%	25	المجموع

يلاحظ من الجدول السابق أن ملكية الجمعيات للمبنى المستخدم للأندية متفاوت بين مستأجر بصفة دائمة أكثر من خمس سنوات بواقع (4) أندية تابعة لجمعيات (جمعية رعاية الأيتام بنجران- نادي جمعية أبطال الخيرية بأمالج- نادي جمعية أكناف لرعاية الأيتام بمنطقة الباحة، نادي البنين بجمعية آباء بمنطقة عسير).

و(10) أندية تمتلكها الجمعيات وهي أندية جمعيات (جمعية رؤوم لرعاية الأيتام بمحافظة رفحاء - الجمعية الخيرية لرعاية الأيتام إنسان- ونادي جمعية أبوة لرعاية الأيتام بعنيزة للبنين، ونادي جمعية أبوة لرعاية الأيتام بعنيزة للبنات، ونادي الجمعية الخيرية لرعاية الأيتام بحائل (رفاق)، ونادي جمعية رعاية الأيتام بمحافظة حفر الباطن تراؤف للبنين ونادي جمعية رعاية الأيتام بمحافظة حفر الباطن تراؤف البنات- الجمعية الخيرية لرعاية الأيتام " أبناء" - تكافل لرعاية الأيتام بمنطقة المدينة المنورة- مؤسسة كافل لرعاية الأيتام بمنطقة مكة المكرمة).

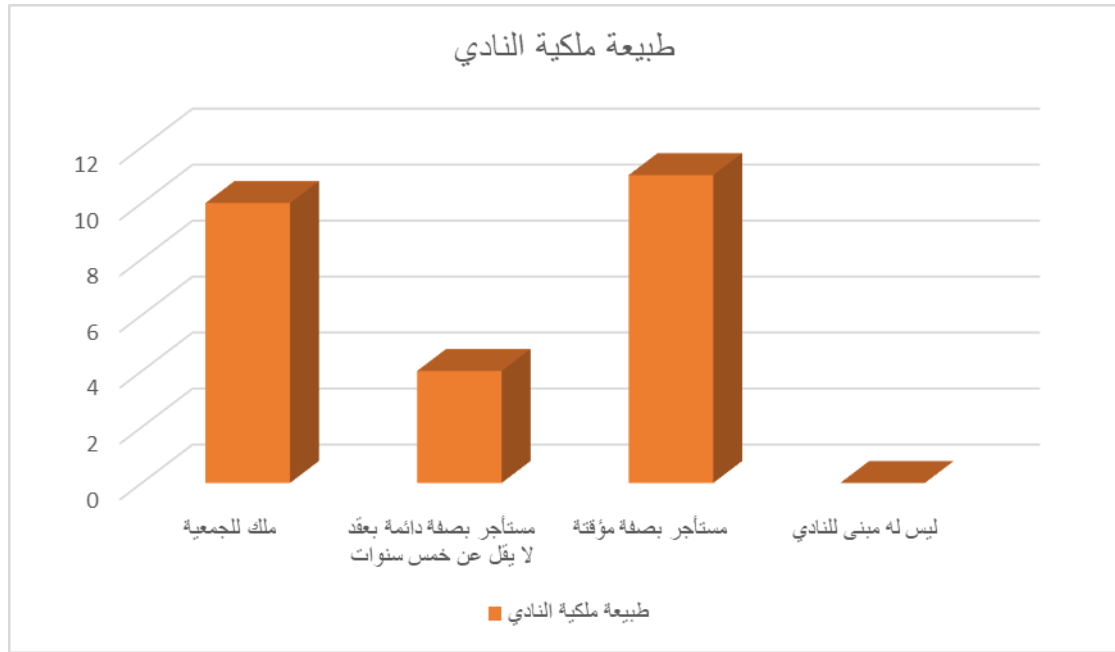
و(11) نادي جمعيات تمتلك أندية مستأجر بصفة مؤقتة وهي جمعيات (نادي فلذاتنا بالمذنب - جمعية رفق لرعاية الأيتام بمحايل عسير- قدوة لرعاية الأيتام بالجوف- جمعية رعاية الأيتام الخيرية بعمر (رؤوف)- جمعية آباء لرعاية الأيتام بعسير للبنات- جمعية رافة لرعاية الأيتام بمحافظة بيشة، جمعية أكناف لرعاية الأيتام بمنطقة الباحة- جمعية

رعاية الأيتام بمحافظة الرس - جمعية أيتام حلى - جمعية رعاية الأيتام بالقريات، تكافل بالمدينة المنورة). ولا يوجد نادي من الأندية ليس له مبنى.

ومن حيث التوصيف المفصل للأندية من حيث المباني أسفرت الإجابات عن وجود (18) جمعية أنشأت النادي في مبنى واحد فقط بعضها من خلال عقد شراكة مع وزارة التعليم، وبعضها عبارة عن مدرسة واستراحة، ما عدا ثلاث جمعيات فقط لديها أكثر من مبنى للنادي مثل جمعية آباء بعسير وجمعية تراؤف، وجمعية رافة لرعاية الأيتام بمحافظة بيشة التي تمتلك مبنى للبنين وآخر للبنات، وجمعية تكافل بالمدينة المنورة التي تمتلك 7 مباني، والشكل التالي يوضح توزيع الجمعيات حسب ملكية المبنى.

شكل (2)

توزيع الأندية من حيث طبيعة الملكية



2- من حيث اختصاص المباني في الأندية الطلابية لأكثر من مرحلة دراسية:

أشارت النتائج إلى أن الأندية متنوعة في المراحل الدراسية التي تستهدفها إلا أن هناك جمعيات تمتلك أندية تربية للأيتام تستهدف مرحلة واحدة فقط مثل المتوسطة ومنها ما يشتمل على مرحلتين ثانوي ومتوسط أو ابتدائي



ومتوسط ويوجد نادي واحد فقط يستهدف جميع المراحل الدراسية من رياض الأطفال للجامعة كما هو موضح في الجدول التالي.

جدول (9)

طبيعة اختصاص النادي في المراحل الدراسية

النسبة المئوية	المبنى يخص مرحلة تعليمية معينة	
%12	3	ابتدائي - متوسط
%28	7	ابتدائي - متوسط - ثانوي
%36	9	ابتدائي - متوسط - ثانوي - جامعي
%4	1	رياض أطفال - ابتدائي - متوسط - ثانوي
%8	2	رياض أطفال - ابتدائي - متوسط - ثانوي - جامعي
%4	1	متوسط
%8	2	متوسط - ثانوي
%100	25	مجموع

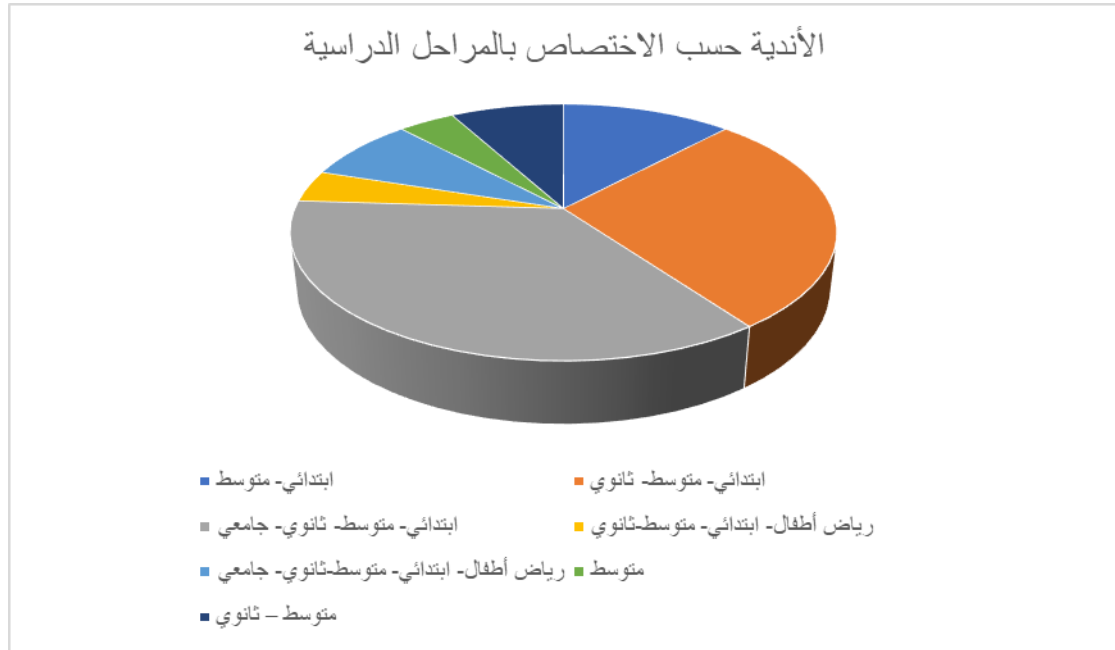
يلاحظ من الجدول السابق أن عدد الأندية التي تتخصص في المراحل:

الأندية التي تشتمل على ابتدائي - متوسط (3) وهي أندية قدوة لرعاية الأيتام بالجوف، وجمعية جمعية رعاية الأيتام الخيرية بعمر (رؤوف)، وجمعية أكناف لرعاية الأيتام بمنطقة الباحة. وابتدائي - متوسط - ثانوي (7) جمعية رفق لرعاية الأيتام بمحايل عسير، والجمعية الخيرية لرعاية الأيتام بنجران والجمعية الخيرية لرعاية الأيتام إنسان، وجمعية أبوة لرعاية الأيتام بعنيزة، وجمعية أبطال الخيرية لرعاية الأيتام بأملج.

وابتدائي - متوسط - ثانوي - جامعي (9) جمعية فلذاتنا بالمدن، جمعية رؤوم لرعاية الأيتام بمحافظة رفحاء، الجمعية الخيرية لرعاية الأيتام بمائل (رفاق)، وجمعية رعاية الأيتام بمحافظة حفر الباطن تراؤف، والجمعية الخيرية لرعاية الأيتام " أبناء"، جمعية آباء لرعاية الأيتام بعسير، وجمعية رافة لرعاية الأيتام بمحافظة بيشة، وجمعية رعاية الأيتام بمحافظة الرس. ورياض أطفال، ابتدائي، متوسط، وثانوي (1)، بجمعية رعاية الأيتام بالقريات. ومتوسط (1) بجمعية الرياحين. ومتوسط - ثانوي (2)، بجمعية أيتام حلي، ومؤسسة كافل لرعاية الأيتام بمنطقة مكة المكرمة. ورياض أطفال - ابتدائي - متوسط - ثانوي - جامعي (2) بجمعية تكافل لرعاية الأيتام بمنطقة المدينة المنورة والشكل التالي يوضح ذلك.

شكل (3)

توزيع الأندية من حيث المراحل الدراسية



4- طبيعة المبنى من حيث الجاهزية: (المراد هنا الجاهزية من ناحية: الدهانات والبويات - الأرضيات - الإنارة - التشطيبات):



من خلال تحليل الإجابة عن هذا التساؤل يظهر أن (9) أندية فقط مجهزة بشكل كامل، و(11) تحتاج إلى تحسين، و(5) تحتاج إلى ترميم كما هو موضح في الجدول التالي."

جدول (10)

جاهزية المبنى في الأندية التربوية

جاهزية المبنى	
9	مجهز بشكل كامل
11	يحتاج إلى تحسين
5	يحتاج إلى ترميم
25	المجموع

يوضح الجدول السابق أن هناك (9) أندية تمتلك أندية مجهزة بشكل كامل وهي: جمعية فلذاتنا بالمذنب وفي الوصف الإضافي للنادي أشارت النتائج أن الجمعية الآن تسعى لإكمال إنشاء مقر النادي وأن المباني الحالية مكتملة لأنها مستأجرة. وجمعية رفق لرعاية الأيتام بمحايل عسير وقد أشار القائمين على النادي أنه مناسب جداً لإقامة الفعاليات المطلوبة. والجمعية الخيرية لرعاية الأيتام بنجران وأن المبنى جاهز بالكامل. وجمعية رؤوم لرعاية الأيتام بمحافظة رفحاء مبنى جاهز من جميع النواحي. وجمعية الرياحين وهو في مبنى مدرسي. والجمعية الخيرية لرعاية الأيتام بجائل (رفاق) وتمتلك هذه الجمعية مبنى جاهز من حيث القاعات التعليمية والمرافق الترفيهية والمجالس الاجتماعية. وجمعية رعاية الأيتام بمحافظة حفر الباطن تراؤف وقد أشاروا أن المبنى يحتوي على قاعات ومعامل تدريبية وترفيهية وصالة طعام وفصول دراسية ومكاتب إدارية، وأن هناك مبنى إضافي آخر سيتم العمل به بعد إنشائه قريباً، وجمعية تكافل لرعاية الأيتام بمنطقة المدينة المنورة وهو مبنى مجهز بالكامل.

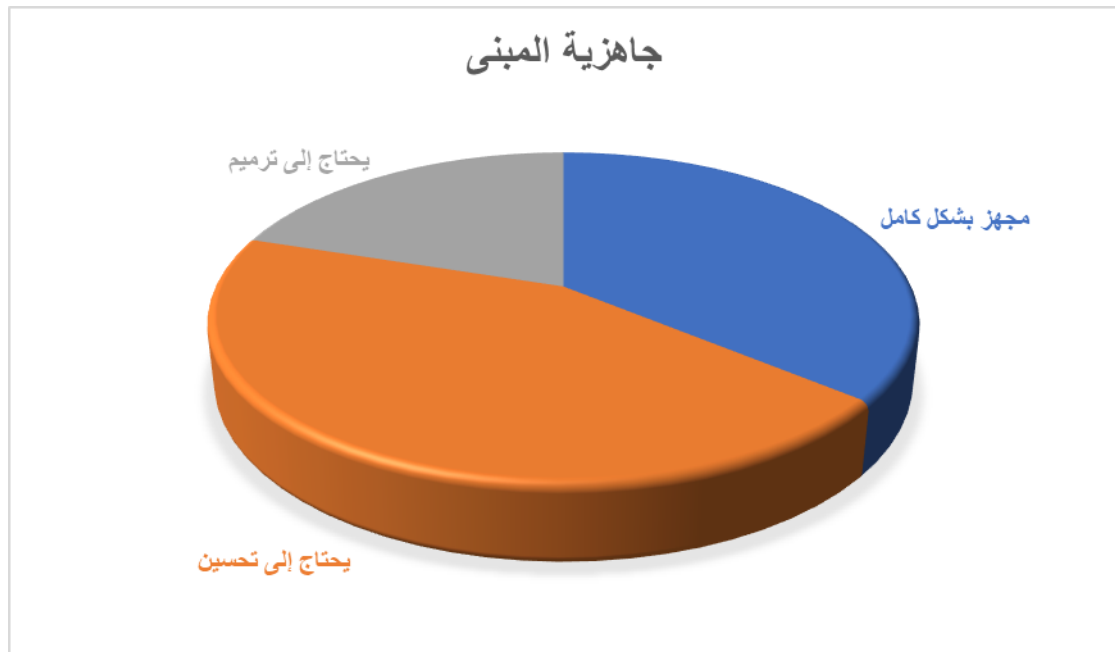
وأن هناك (11) أندية تحتاج إلى تحسين وهي بجمعيات: قدوة لرعاية الأيتام بالجوف حيث أن المبنى مستأجر تم تجهيزه بالأساسيات المستعملة، والجمعية الخيرية لرعاية الأيتام إنسان مبنى مجهز بقاعات تدريب وملاعب ومكاتب إدارية ولم يتم الإشارة إلى نوع الاحتياجات التحسينية التي يفتقر إليها المبنى ويبدو أنه مجهز بالكامل، ونادي جمعية أبوة لرعاية الأيتام بعنيزة للبنات والذي يحتاج إلى تكييف البهو والممرات، ومبنى البنين عبارة عن دورين مصمم على شكل

مدرسة يتوسطه بهو والفصول العلوية تطل على البهو وينقصه تكييف البهو الممرات، وجمعية رعاية الأيتام بععر واعتبره القائمين على الاستجابة للاستبيان جيد، وجمعية آباء لرعاية الأيتام بعسير جيد ومهياً نوعاً ما ولكن ينقصه بعض الاحتياجات ليلبي الاحتياجات الخاصة بالفريق والفتيات خاصة، وجمعية رافة لرعاية الأيتام بمحافظة بيشة هي عبارة عن مبنى مدرسة أهلية نموذجية في المحافظة، وجمعية رعاية الأيتام بمحافظة الرس وقد أشار المستجيب إلى أن المبنى قديم ويحتاج إلى تحسينات كثيرة ويعيق عن عمل الكثير من البرامج، وجمعية أيتام حلى وهو يحتاج لأدوات تدريبية متكاملة، وجمعية أبطال الخيرية لرعاية الأيتام بأملج ويحتاج إلى تحسين وتطوير.

كما أن هناك (5) أندية تحتاج إلى ترميم وهي الجمعية الخيرية لرعاية الأيتام " أبناء"، مرضي وجمعية أكناف لرعاية الأيتام بمنطقة الباحة، وجمعية رعاية الأيتام بالقريات المبنى في مرحلة الترميم وبحاجة لبعض التجهيزات التعليمية والترفيهية وكذلك التحسينية، ومؤسسة كافل لرعاية الأيتام بمنطقة مكة المكرمة وهو غير مجهز، والشكل التالي يوضح النسبة المئوية للفئات الثلاث.

شكل (4)

توزيع الأندية من حيث جاهزية المبنى





5- من حيث وصف مرافق النادي:

تم حصر الأندية التي تتوفر بها مرافق من حيث قاعات التدريب والملاعب والمساحات المفتوحة وقاعات الألعاب المخصصة للألعاب ومكاتب إدارية، ومسرح وقاعة اجتماعات، كما هو موضح في الجدول التالي:

جدول (11)

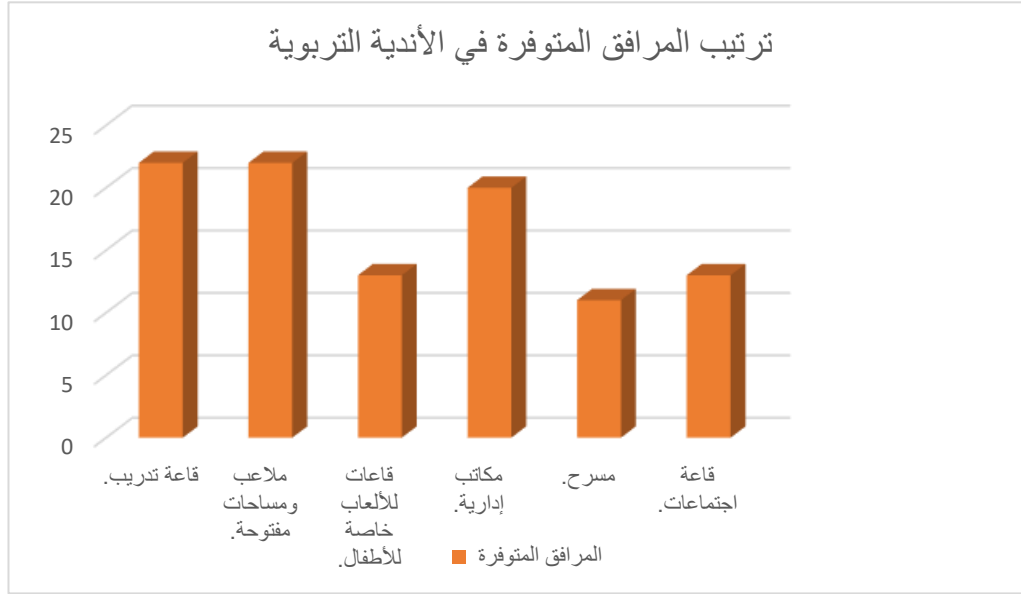
وصف الأندية من حيث المرافق

التجهيزات	يتوافر	لا يتوافر	الإجمالي
قاعة تدريب	22	3	25
ملاعب ومساحات مفتوحة.	22	3	25
قاعات للألعاب للأطفال.	13	12	25
مكاتب إدارية.	20	5	25
مسرح.	11	14	25
قاعة اجتماعات.	13	12	25

يلاحظ من الجدول السابق أن أكثر أنواع المرافق المتوفرة في الأندية التربوي هي قاعة تدريب والملاعب والمساحات المفتوحة بواقع (22) نادي، ثم تليها مباشرة المكاتب الإدارية بواقع (20) نادي ثم قاعات الألعاب بواقع (13) نادي والمسارح بواقع (11) نادي، والشكل التالي يوضح ترتيب المرافق المتوفرة في الأندية التربوية.

شكل (5)

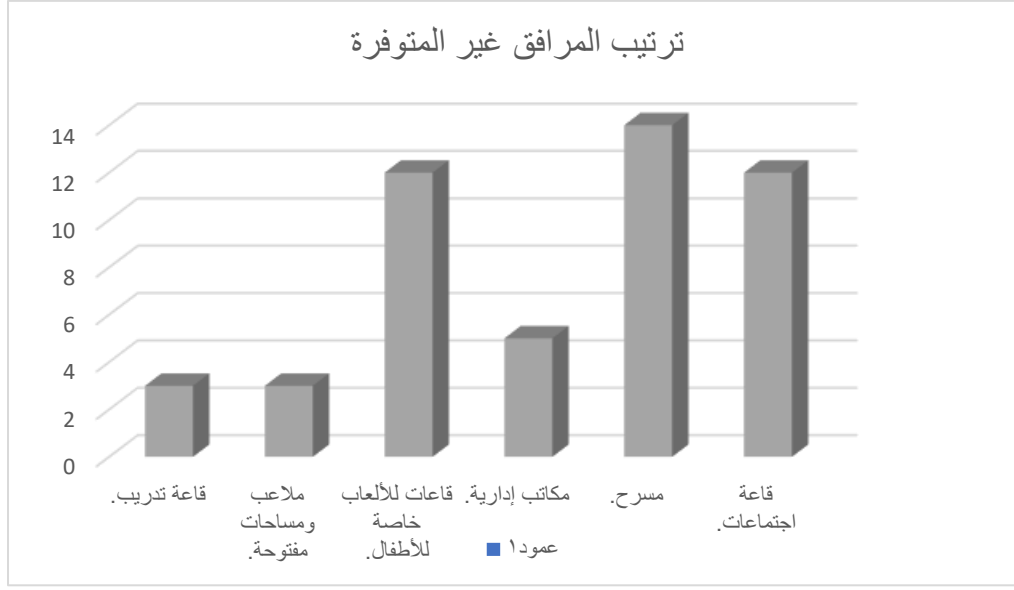
ترتيب المرافق المتوفرة في الأندية التربوية



كما يلاحظ أيضاً من الجدول أن أكثر أنواع المرافق غير المتوفرة في الأندية التربوية هي المسارح بواقع (14) نادي تفتقر إلى وجودها وتليها قاعات للألعاب للأطفال، وقاعة اجتماعات بواقع (12)، ثم المكاتب الإدارية بواقع (5) أندية وأخيراً تأتي قاعة تدريب وملاعب ومساحات مفتوحة بواقع (3) أندية فقط، والشكل التالي يوضح ترتيب المرافق غير المتوفرة.

شكل (6)

ترتيب المرافق غير المتوفرة في الأندية التربوية



6- من حيث توافر وسائل النقل للمستفيدين:

تم حساب النسبة المئوية لمدى توافر وسائل النقل للمستفيدين كما هو موضح في الجدول التالي:

جدول (12)

توافر وسائل النقل للمستفيدين

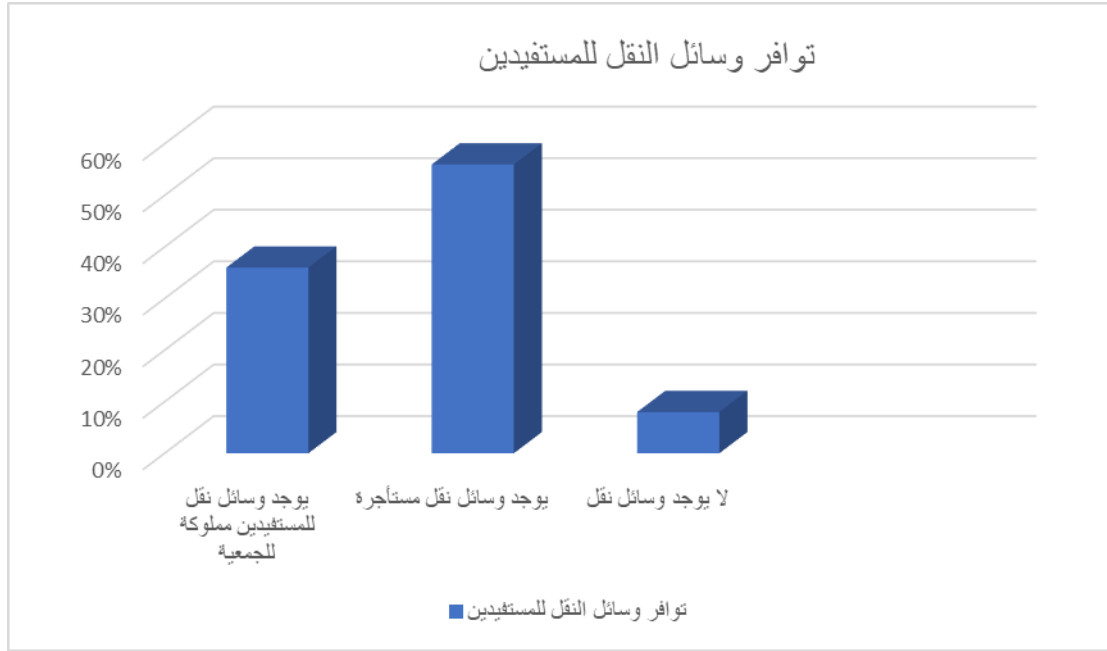
النسبة المئوية	توافر وسائل النقل للمستفيدين	
36%	9	وسائل نقل للمستفيدين مملوكة للجمعية
56%	14	وسائل نقل مستأجرة
8%	2	لا تتوفر وسائل نقل
100%	25	المجموع



يلاحظ من الجدول أن وسائل نقل المستفيدين المملوكة للجمعية هي (9) أندية بنسبة مئوية (36%) وأن وسائل النقل المستأجرة هي الأكثر بواقع (14) نادي بنسبة مئوية (56%) وكما توجد جمعيتان لا توجد لديها وسائل نقل نسبة (8%). والشكل التالي يوضح هذه النسبة.

شكل (7)

توافر وسائل النقل للمستفيدين



7- من حيث مقبولية الاحتياجات:

تم حساب النسبة المئوية للتعرف على مقبولية الجمعيات لاحتياجات الأندية التربوية لديها كما هو موضح بالجدول التالي:

جدول (13)

مقبولية الاحتياجات من وجهة نظر الجمعيات

النسبة المئوية	مقبولية الاحتياجات	
88%	22	مقبول وتوجد احتياجات
12%	3	ممتاز، ولا يوجد أي احتياج

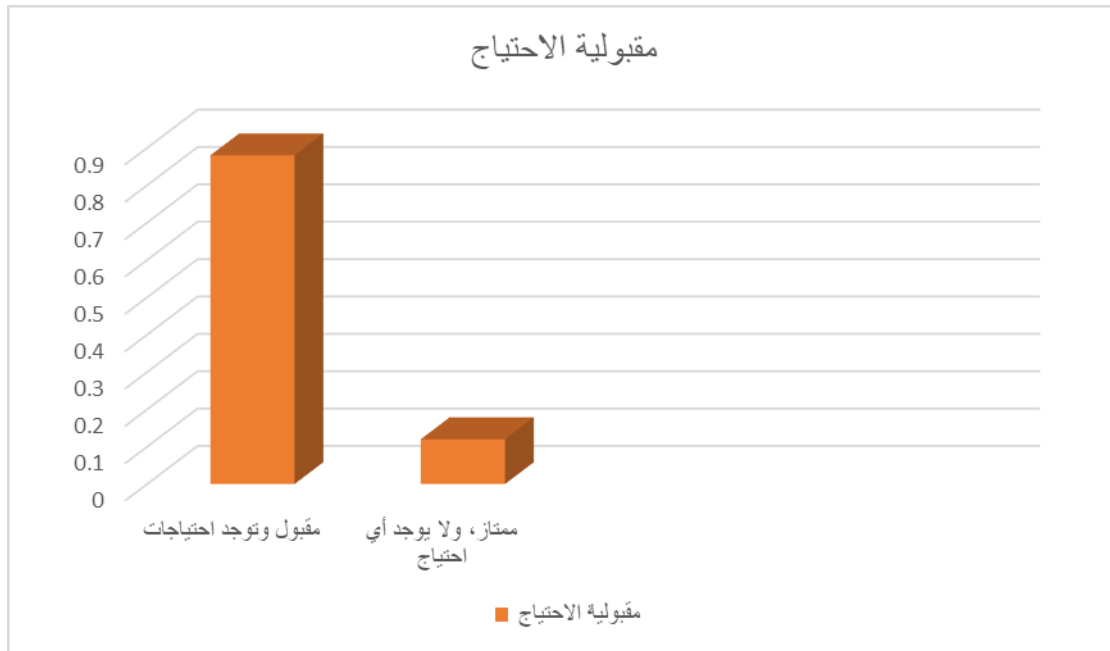


%100	25	المجموع
------	----	---------

من الجدول يتضح أن قبول الجمعيات للأندية التربوية واحتياجاتها يتركز حول أن معظم الأندية مقبولة وتوجد لديها احتياجات بواقع (22) جمعية بنسبة مئوية (88%) وأن (3) جمعيات فقط بنسبة (12%) أوضاع الأندية فيها ممتاز ولا يوجد أي احتياج. والشكل البياني التالي يوضح ذلك.

شكل (8)

مقبولية الاحتياج من وجهة نظر الجمعيات



وفيما يلي جدول يوضح أهم احتياجات كل نادي على حدة.

جدول (14)

احتياجات الأندية التربوية من وجهة نظر القائمين عليها



اسم النادي	أبرز الاحتياجات
نادي فلذاتنا	الدعم المالي لاستكمال المقر، توفير نسخ من برنامج عناية.
نادي أبطال رفق للأيتام (بنين)	تأمين وسيلة نقل - مبنى خاص مجهز بالكامل للبرامج - طاقم اداري وتربوي متمكن.
نادي بناء نجران	فصول دراسية، مكاتب إدارية، صالة ألعاب، باصات "
إنبار قدوة	مسرح، أدوات تعليمية، ألعاب ذهنية، مستلزمات مقصف، أدوات مدرسية.
نادي رؤوم	مسبح - صالة خارجيه مغلقة
نادي إنسان الاجتماعي	صالة رياضية مغلقة وصالة متعددة الاستخدام.
نادي تمكين لطلاب الأيتام	تجهيزات مدرسية / تكييف البهو والممرات / مسرح / قاعة اجتماعات / قاعات تدريب.
نادي تمكين للطالبات اليتيمات بعنيزة	تكييف البهو والممرات.
عناية بالأحساء	لا يوجد مكان ملك للجمعية وإنما هي مدرسة
نادي رفاق	تجهيز قاعات دراسية أكثر، وأجهزة صوتية أكثر، أجهزة كمبيوتر.
تراؤف للبنين	لا يوجد احتياجات
تراؤف للبنات	بحاجة لوجود مساحة واسعة للعب
أكاديمية أبناء	تجهيز بعض المرافق



مركز مستقل /وسيلة نقل	رؤوف الاثرائي
مسرح، قاعات دراسية، ملاعب إضافية، صالة رياضية، صالة لألعاب الأطفال، قاعة مواهب متعددة الأغراض، دورات مياه إضافية.	بناء جمعية آباء لرعاية الأيتام
تجهيز قاعات تدريب بما تحوي من شاشات عروض مرئية وطاولات وكراسي مهيأة للتدريب ونحتاج تجهيز كوفي واستراحة للفتيات كذلك نحتاج غرفة استقبال للضيافة وكذلك نحتاج مسرح مجهز ونحتاج تجهيز قاعة الاطفال بما يلائمهم	وفاء للفتيات بخميس مشيط
تجديد الأثاث "الفرش". تجديد معمل الحاسب. تأثيث مقر خاص بالمرحلة الابتدائية. تأثيث قاعة للتدريب واستيديو لتعلم وإنتاج المواد المسموعة والمرئية. تأثيث مسرح النادي تأثيث صالة الألعاب توفير مكيفات لبعض المقرات + صيانة عامه للمكيفات. تأثيث مجلس لضيوف النادي. تأمين عدد 4 باصات. تأثيث منطقة ألعاب هوائية خاصة بالمرحلة الابتدائية. تأثيث قاعة خاصة بالعروض المرئية. تأثيث قاعة للرسم. تصميم منصة خاصة بالنادي لضبط الحضور والغياب والتواصل مع أولياء الأمور وتقييم المشتركين في النادي. كاميرات تصوير احترافية . كمبيوتر عالي الكفاءة. كتب لمكتبة النادي."	بناء للبنين خميس مشيط
وسائل نقل تمتلكها الجمعية - مساحات واسعة لتنفيذ الانشطة الرياضية - الكادر التعليمي.	أثناء جمعية رافة ببيشة
قاعات تدريب / تجهيز للقسم البنات	طموح بجمعية أكناف
ملاعب مناسبة - قاعة تدريب - صالة ألعاب - فصول ذكية- مسرح	مركز الشيخ حمد العقيل التربوي للفتيان
تجهيزات لقاعة التدريب ووسائل نقل ومواصلات.	أيتام حلي



الوسائل التعليمية (الطاولات - الكراسي - السبورات الذكية - وبقية الوسائل التعليمية) - وسائل الترفيه (البلياردو - الهوكي - الفريرة - البلايستيشن - وبعض الألعاب الالكترونية المخصصة لصالات الترفيه) - التدريب والتأهيل (جميع المستلزمات لتجهيز قاعة تدريب) - أخرى (ينقص النادي تجهيز ما يقارب 7 غرف إدارية من اثاث ومكاتب وغيرها).	نادي رعاية اليتيم بالقريات في منطقة الجوف
بعض التطوير وزيادة بعض الاحتياجات الخاصة بالبرامج	نادي تكافل الاجتماعي بالمدينة المنورة
إعادة ترميم وتهيئة المقر بالكامل	مركز كافل الاجتماعي بمكة المكرمة
وسائل تعليمية متطورة /مكاتب -أجهزة حاسب آلي /ألعاب اطفال	نادي أبطال الاجتماعي بأملج للبنات

8- من حيث تجهيزات الفصول التعليمية والتدريبية:

تم حصر التجهيزات التي تتوفر في الفصول الدراسية والتدريبية كذلك التي لا تتوفر كما موضح في الجدول التالي:

جدول (15)

التجهيزات المتوفرة وغير المتوفرة في الأندية التربوية للأيتام

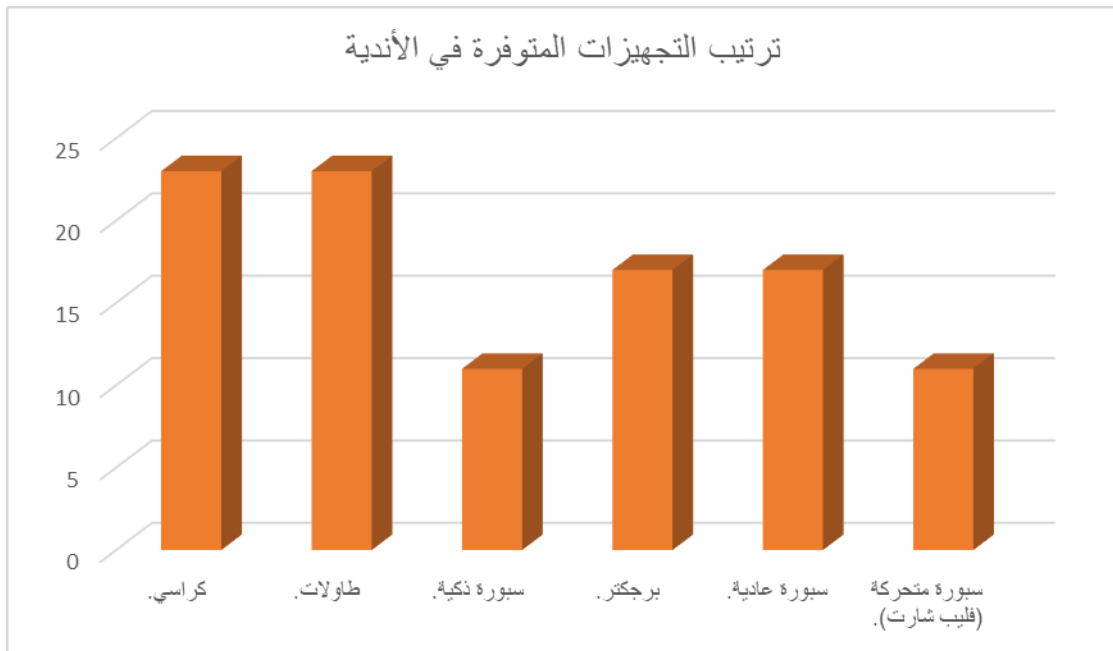
المجموع	لا يتوافر	يتوافر	التجهيزات
25	2	23	كراسي.
25	2	23	طاولات.
25	14	11	سبورة ذكية.

25	8	17	برجكتر.
25	8	17	سبورة عادية.
25	14	11	سبورة متحركة (فليب شارت).

بعد النظر في الجدول السابق نلاحظ أن الكراسي والطاولات هي أكثر التجهيزات المتوفرة في الأندية التربوية حيث تتوفر في (23) نادي يليها البرجكتر والسبورات العادية التي تتوفر في (17) نادي والسبورات العادية والمتحركة (فليب شارت) التي تتوفر في (11) نادي، والشكل البياني التالي يوضح هذه التجهيزات.

شكل (9)

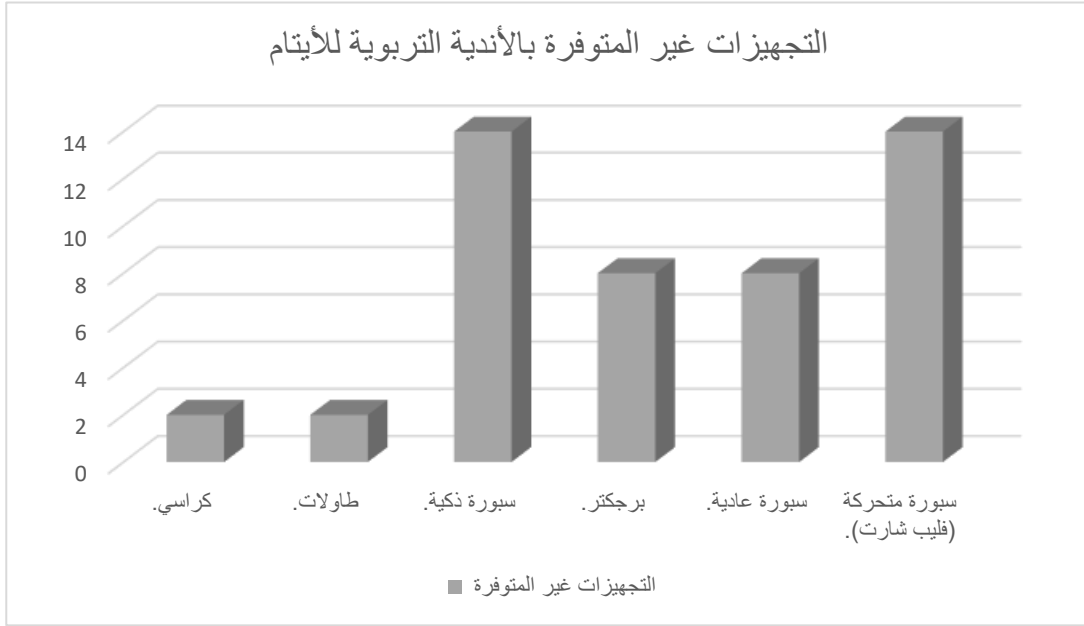
التجهيزات المتوفرة بالأندية التربوية للأيتام



وبالنظر إلى الجدول أيضاً نلاحظ أن التجهيزات غير المتوفرة يأتي على رأسها سبورة ذكية، وسبورة متحركة (فليب شارت) بواقع (14) نادي، وتليها بعد ذلك البرجكتر، والسبورة العادية حيث يفتقر إليها (8) أندية، وأخيراً الكراسي والطاولات بواقع (2) نادي، والشكل التالي يوضح التجهيزات غير المتوفرة بالأندية التربوية للأيتام.

شكل (10)

التجهيزات غير المتوفرة بالأندية التربوية للأيتام



9- من حيث وجود معامل حاسب آلي مجهزة:

تم حساب حصر المعامل المتوفرة في الأندية التربوية للأيتام وحساب النسبة المئوية لها كما هو موضح في الجدول التالي:

جدول (16)

توزيع المعامل في الأندية التربوية للأيتام

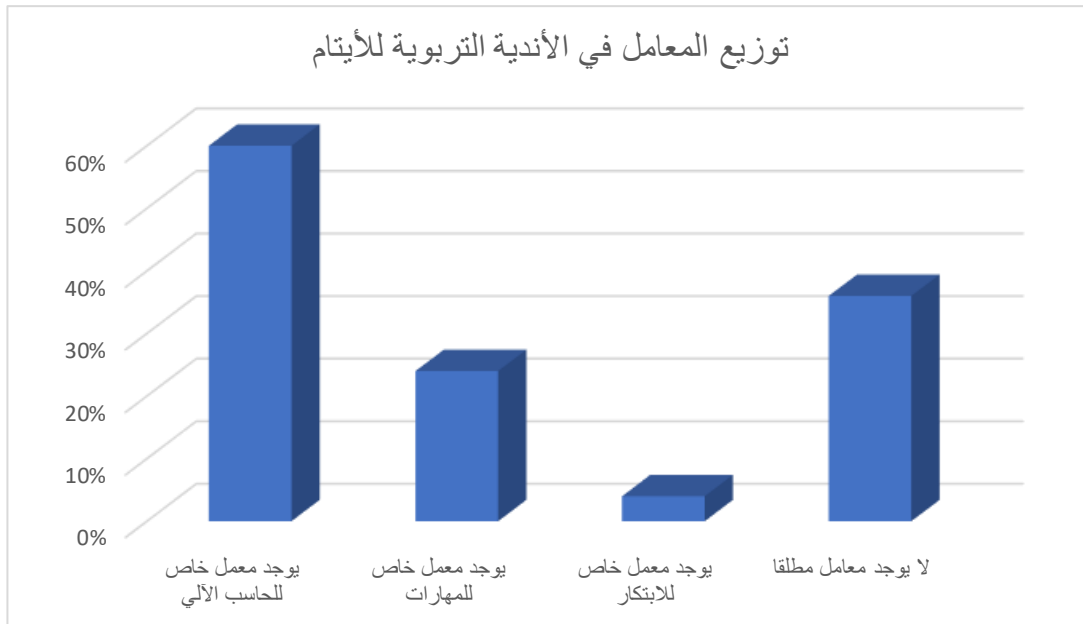
النسبة المئوية	وجود معامل حاسب آلي مجهزة	
%60	15	يوجد معمل خاص للحاسب الآلي
%24	6	يوجد معمل خاص للمهارات (مثل الرسم، الطبخ، الخياطة، وغيرها)

4%	1	يوجد معمل خاص للابتكار
36%	9	لا يوجد معمل مطلقاً

من الجدول السابق نلاحظ أن نسبة 60% من الأندية يتوفر بها معمل خاص للحاسب الآلي بواقع (15) نادي، وأن نسبة 36% منها لا يتوفر به معمل حاسب آلي مطلقاً بواقع (9) أندية، وأن 4% فقط من الأندية يوجد به معمل خاص للابتكار في جمعية واحدة، وأن 24% من الأندية يتوفر به معمل خاص للمهارات بواقع (6) أندية، والشكل البياني التالي يوضح توزيع المعامل في الأندية التربوية للأيتام.

شكل (11)

توزيع المعامل في الأندية التربوية للأيتام



10- من حيث الإمكانيات التقنية:

لا يوجد تجهيزات تقنية لدى 12 نادي بينما يوجد لدى 13 نادي تجهيزات تقنية من الأندية الخمس وعشرين وهي كالتالي:



جدول (17)

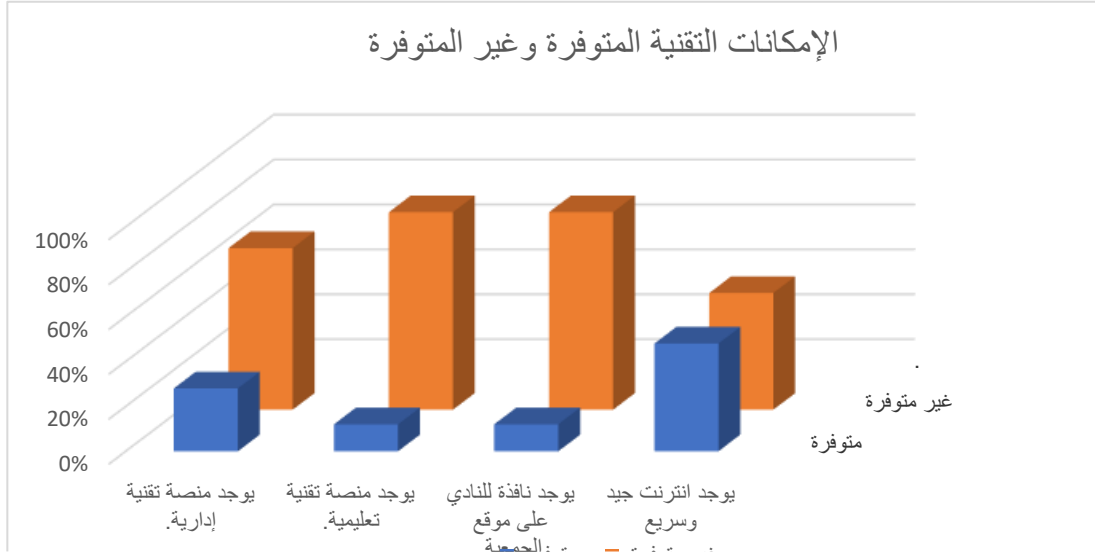
الإمكانات التقنية المتوفرة وغير المتوفرة بالأندية التربوية

الإجمالي	عدد الأندية التي لا تتوفر بها	عدد الأندية التي تتوفر بها	الإمكانات التقنية
25	18	7	يوجد منصة تقنية إدارية.
25	22	3	يوجد منصة تقنية تعليمية.
25	22	3	يوجد نافذة للنادي على موقع الجمعية.
25	13	12	يوجد انترنت جيد وسريع

من خلال الجدول السابق وجد أن الأندية التربوية تفتقر بوجه عام إلى التجهيزات التقنية، فبالنسبة للمنصة التقنية الإدارية تتوفر في (7) أندية نسبة (28%) في حين أن (18) نادي لا تتوفر به المنصة التقنية الإدارية بنسبة (72%) كما تتوفر المنصة التقنية التعليمية لدى (3) أندية فقط بنسبة مئوية (12%)، في حين أن (22) نادي لا تتوفر له منصة تقنية وتعليمية بنسبة (88%) وكذلك وجود نافذة للنادي على موقع الجمعية لدى (3) أندية فقط بنسبة مئوية (12%)، في حين أن (22) نادي لا تتوفر لديه نافذة على موقع الجمعية بنسبة (88%)، كما يوجد انترنت جيد وسريع لدى (12) نادي بنسبة مئوية قدرها (48%)، في حين أن (13) نادي لا يتوافر به انترنت جيد وسريع بنسبة (52%)، والشكل التالي يوضح ذلك.

شكل (12)

الإمكانات التقنية المتوفرة وغير المتوفرة



- ما طبيعة الخدمات التربوية في الأندية التربوية للأيتام في المملكة العربية السعودية؟

أ- عدد المستفيدين في الأندية التربوية لجمعيات الأيتام:

تم حصر أعداد المستفيدين في الأندية التربوية لجمعيات الأيتام كما هو موضح في الجدول التالي.

جدول (18)

أعداد المستفيدين في الأندية التربوية للأيتام

الإجمالي		جامعي		ثانوي		متوسط		ابتدائي		رياض أطفال	
إناث	ذكور	إناث	ذكور	إناث	ذكور	إناث	ذكور	إناث	ذكور	إناث	ذكور
124	642	29	56	26	164	32	169	36	198	0	53
5	5	0	2	2	9	6	8	7	3		3



7670	الإجمالي
------	----------

ب- من حيث أوقات تقديم الخدمة:

تم حساب النسبة المئوية لأوقات تقديم الخدمة التربوية في الأندية التربوية للأيتام كما هو موضح بالجدول التالي:

جدول (19)

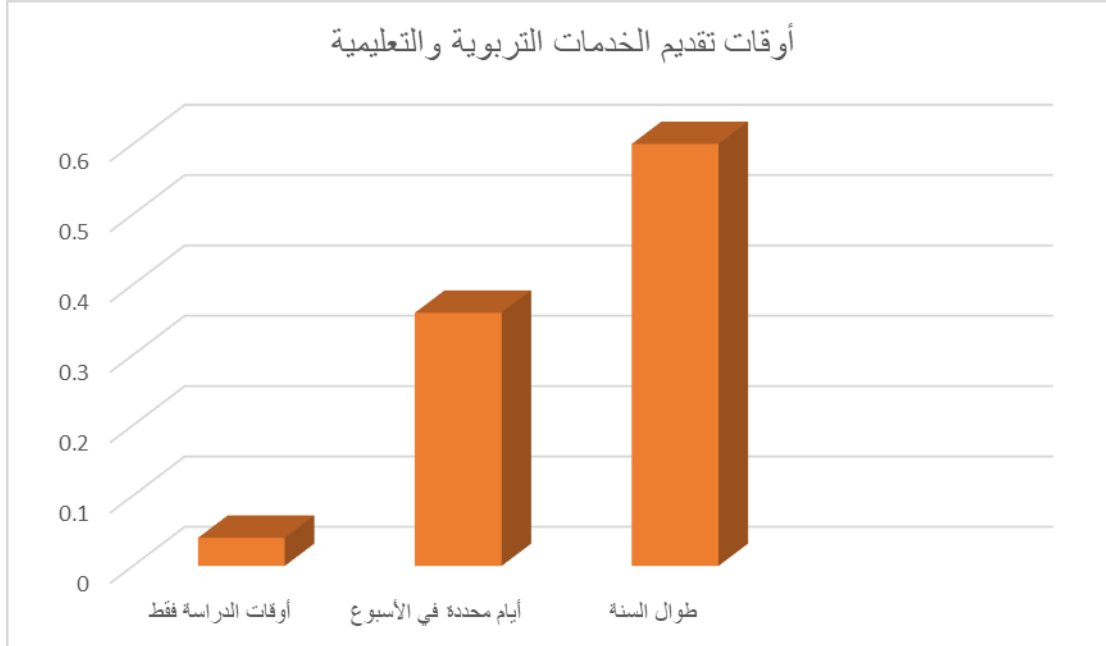
توزيع نسبة الأندية التربوية من حيث أوقات تقديم الخدمات

النسبة المئوية	أوقات تقديم الخدمة	
4%	1	أوقات الدراسة فقط
36%	9	أيام محددة في الأسبوع
60%	15	طوال السنة
100%	25	المجموع

يلاحظ أن 15 من الأندية التربوية تقدم خدماتها طوال السنة بنسبة مئوية تصل إلى 60% وأن 9 أندية تقدم خدماتها في أيام محددة في الأسبوع كما أن نادي واحد فقط يقدم خدماته في أيام الدراسة فقط بنسبة مئوية 4%، والشكل التالي يوضح ذلك.

شكل (13)

أوقات تقديم الخدمات التربوية والتعليمية



- ما طبيعة البرامج التربوية المقدمة للأيتام في هذه الأندية التربوية في المملكة العربية السعودية؟

تم حساب المتوسطات والانحرافات المعيارية لهذا المحور لبيان تقييم الجمعيات للمناهج المستخدمة في الأندية التربوية كما هو موضح في الجدول التالي:

جدول (20)

المتوسطات والانحرافات المعيارية لطبيعة البرامج التربوية المقدمة

م	المفردات	العدد	المتوسط	الانحراف المعياري	الترتيب
أ- نوعية البرامج المقدمة في الأندية التربوية للأيتام					
1	البرامج والخدمات التعليمية (وهي برامج وخدمات تعليمية تعزز المسيرة التعليمية لليتيم وتحفزه نحو التفوق الدراسي).	25	4.5200	.91833	2



4	1.05198	3.7600	25	برامج العناية بالموهوبين (وهي برامج نوعية لاكتشاف الموهوبين من الأيتام واستقطابهم وتأهيلهم في مسارات متنوعة).	2
5	1.41067	3.3600	25	برامج التأهيل المهني: وتمثل في عدد من برامج التطوير المهني كبرامج التأهيل لسوق العمل، وبرامج الرخص المهنية، وبرامج التأهيل الحرفي.	3
6	1.17189	2.9600	25	برامج ريادة الأعمال: وهي برامج تستهدف تأهيل الأيتام وأسراهم لريادة الأعمال ودعم أفكارهم الواعدة ومساندتهم في تحويلها إلى مشاريع.	4
3	.96090	4.4400	25	البرامج التربوية والمهارية: وهي برامج تعنى بالبناء المتكامل لشخصية اليتيم، وتلبية احتياجاته النفسية والتربوية والاجتماعية، وغرس القيم فيهم وتطوير مهاراتهم.	5
1	.52281	4.7600	25	البرامج الترفيهية: وهي برامج ترفيهية نافعة ومتنوعة، كالرحلات الترفيهية والأنشطة الرياضية، وغيرها.	6
ب - طبيعة إعداد البرامج وتقديمها في الأندية التربوية					
3	.83066	4.2400	25	يتم تحديد البرامج والخدمات المقدمة بناء على دراسة احتياج المستفيدين	7
1	.48990	4.6400	25	يتم وضع خطط سنوية واضحة للبرامج والخدمات المقدمة	8
2	.81650	4.4000	25	يتم تقييم البرامج والخدمات المقدمة بشكل مستمر	9

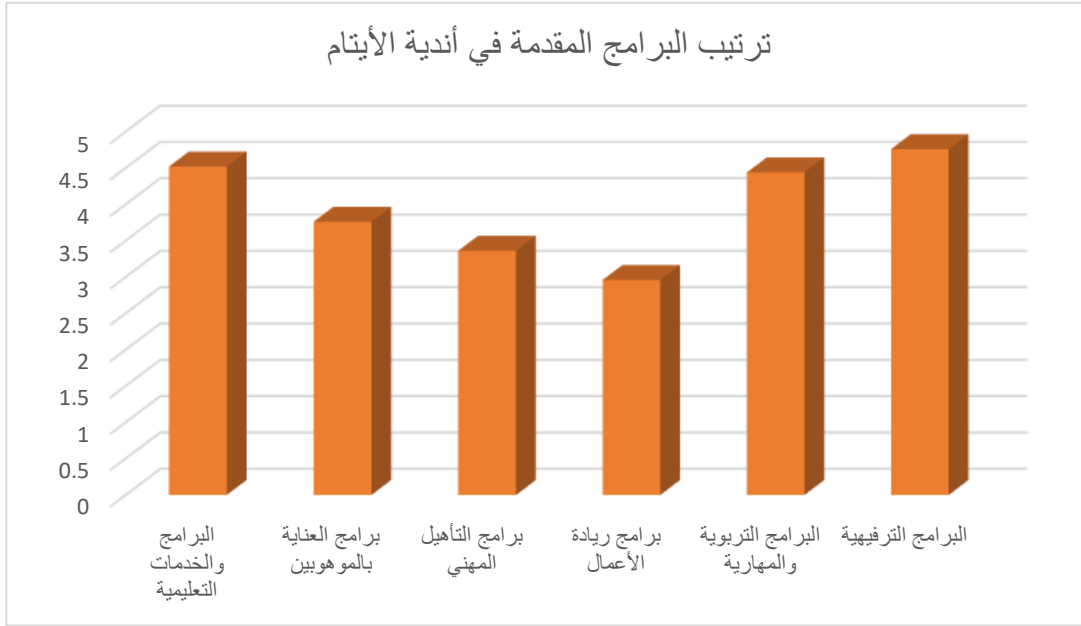


4	1.01980	4.0400	25	يتم قياس رضا المستفيدين بشكل دوري	10
---	---------	--------	----	-----------------------------------	----

أ- يلاحظ من الجدول السابق في المحور الأول وهو "نوعية البرامج المقدمة في الأندية التربوية للأيتام" أن البرامج الترفيهية، وهي برامج ترفيهية نافعة ومتنوعة، كالرحلات الترفيهية والأنشطة الرياضية، هي أكثر البرامج المقدمة في الأندية التربوية في جمعيات الأيتام حيث بلغ متوسط المفردة (4.7600) وانحرافها المعياري (0.52281). ثم تليها البرامج والخدمات التعليمية: وهي برامج وخدمات تعليمية تعزز المسيرة التعليمية لليتيم وتحفزه نحو التفوق الدراسي بمتوسط (4.5200) وانحراف معياري (0.91833). ثم يأتي البرامج التربوية والمهارية: وهي برامج تعنى بالبناء المتكامل لشخصية اليتيم، وتلبية احتياجاته النفسية والتربوية والاجتماعية، وغرس القيم فيهم وتطوير مهاراتهم بمتوسط حسابي (4.4400) وانحراف معياري (0.96090). وبعدها في الترتيب تأتي برامج العناية بالموهوبين: وهي برامج نوعية لاكتشاف الموهوبين من الأيتام واستقطابهم وتأهيلهم في مسارات متنوعة بمتوسط حسابي (3.7600) وانحراف معياري (1.05198). ثم برامج التأهيل المهني: وتتمثل في عدد من برامج التطوير المهني كبرامج التأهيل لسوق العمل، وبرامج الرخص المهنية، وبرامج التأهيل الحرفي بمتوسط حسابي (3.3600)، وانحراف معياري (1.41067). وأخيراً تأتي برامج ريادة الأعمال: وهي برامج تستهدف تأهيل الأيتام وأسرتهم لريادة الأعمال ودعم أفكارهم الواعدة ومساندتهم في تحويلها إلى مشاريع بمتوسط حسابي (2.9600)، وانحراف معياري (1.17189). والشكل التالي يوضح ترتيب البرامج المقدمة في الأندية التربوية لجمعيات الأندية.

شكل (14)

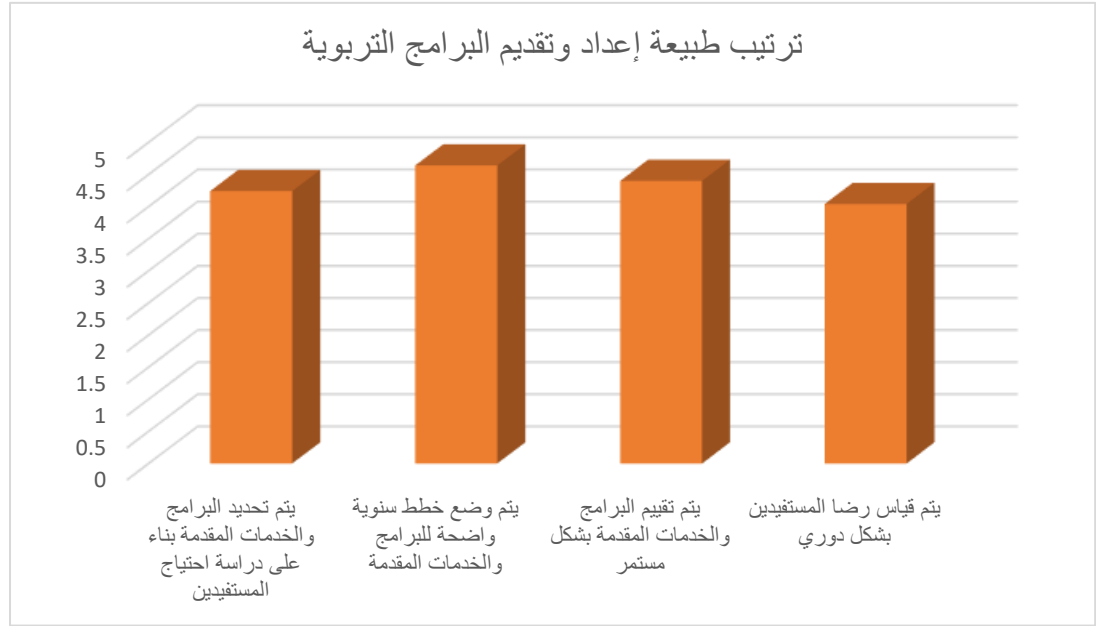
ترتيب البرامج المقدمة في الأندية التربوية للأيتام



ب- يلاحظ من الجدول السابق أيضاً أن طبيعة إعداد البرامج وتقديمها في الأندية التربوية تتم من خلال وضع خطط سنوية واضحة للبرامج والخدمات المقدمة حيث حصلت المفردة على متوسط حسابي قدرة (4.6400) وانحراف معياري (0.48990)، ثم تأتي مفردة "يتم تقييم البرامج والخدمات المقدمة بشكل مستمر" في الترتيب الثاني في هذا المحور بمتوسط حسابي (4.4000)، وانحراف معياري (0.81650). وتليها مفردة "يتم تحديد البرامج والخدمات المقدمة بناء على دراسة احتياج المستفيدين" بمتوسط حسابي (4.2400) وانحراف معياري (0.83066). ومفردة يتم قياس رضا المستفيدين بشكل دوري تأتي في آخر الترتيب رغم أهميتها بمتوسط حسابي وقدرة (4.0400)، وانحراف معياري (1.01980). والشكل البياني التالي يوضح ترتيب طبيعة إعداد وتقديم البرامج في الأندية التربوية للأيتام.

شكل (15)

ترتيب البرامج المقدمة في الأندية التربوية للأيتام



- ما واقع المناهج التربوية المقدمة للأيتام في الأندية التربوية للأيتام في المملكة العربية السعودية؟

أ- من حيث اعتماد البرامج والأنشطة المقامة في النادي على منهج أم لا.
تم حساب النسبة المئوية للأندية التربوية التي تعتمد في تنفيذ برامجها على منهج تربوي معد مسبقاً للطلاب الأيتام كما هو موضح في الجدول التالي:

جدول (21)

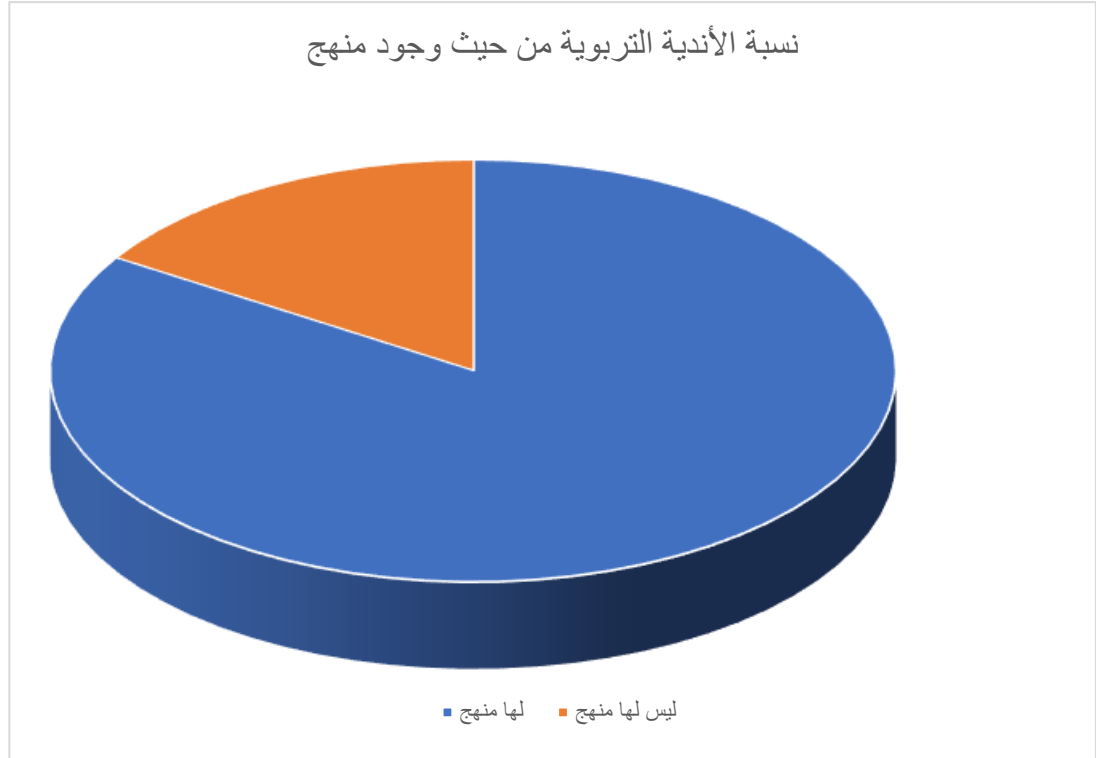
الأندية التربوية من حيث وجود منهج محدد للبرامج المقدمة

النسبة	العدد	
84%	21	لها منهج
16%	4	ليس لها منهج
100%	25	المجموع

يلاحظ من الجدول أن غالب الجمعيات التي تمتلك نادي تربوي للأيتام لديها منهج تقوم بتنفيذه للطلاب الأيتام والشكل التالي يوضح ذلك.

شكل (16)

نسبة الأندية التربوية من حيث وجود منهج



ب- من حيث المناهج التي يعتمدون عليها:

تم حساب النسبة المئوية للمناهج المستخدمة في الأندية التربوية التي تعتمد في تنفيذ برامجها على منهج تربوي كما هو موضح في الجدول التالي:

جدول (22)

الأندية التربوية من حيث المناهج التي تعتمد عليها الأندية

المنهج	عدد الجمعيات التي	النسبة	الترتيب



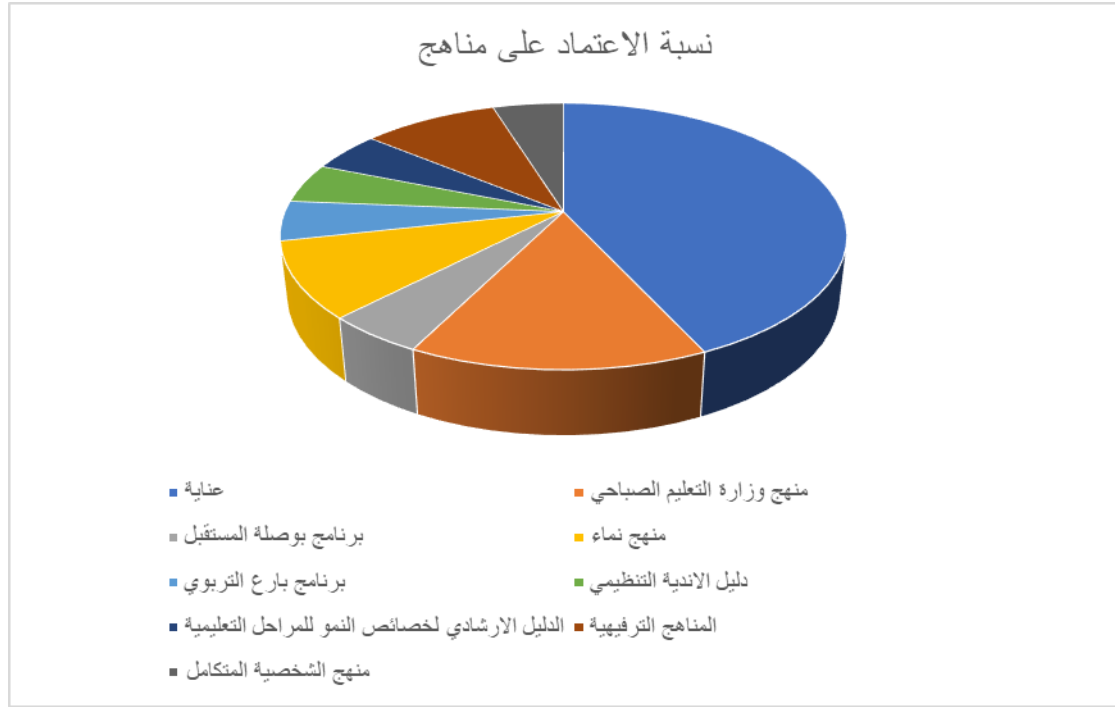
		تستخدمه	
1	%42	9	عناية
2	%14	3	منهج وزارة التعليم الصباحي
4	%4.7	1	برنامج بوصلة المستقبل
3	%9	2	منهج نماء
4	%4.7	1	برنامج بارع التربوي
4	%4.7	1	دليل الأندية التنظيمي
4	%4.7	1	الدليل الارشادي لخصائص النمو للمراحل التعليمية
3	%9	2	المناهج الترفيهية
4	%4.7	1	منهج الشخصية المتكامل
	%100	21	المجموع

من خلال الجدول السابق يلاحظ أن برنامج عناية تستخدمه (9) أندية بنسبة مئوية (42%) من جملة الأندية التربوية التي لديها منهج، ومنهج وزارة التعليم الصباحي يستخدم من قبل (3) أندية بنسبة مئوية (14%)، ومنهج نماء والمناهج الترفيهية حيث يستخدم من قبل ناديين لكل منهما بنسبة مئوية (9%)، وتأتي مناهج (بوصلة المستقبل، بارع التربوي، دليل الأندية التنظيمي، الدليل الارشادي لخصائص النمو للمراحل التعليمية، منهج الشخصية المتكامل)

في المرتبة الأخيرة بنسبة مئوية (4.7%) بواقع نادي واحد لكل منهج. والشكل التالي يوضح النسبة المئوية لكل منهج.

شكل (17)

ترتيب المناهج المستخدمة في الأندية التي تستخدم منهج



ج- من حيث تقييم الجمعيات للمناهج المستخدمة:

تم حساب المتوسطات والانحرافات المعيارية لهذا المحور لبيان تقييم الجمعيات للمناهج المستخدمة في الأندية التربوية كما هو موضح في الجدول التالي:

جدول (23)

المتوسطات والانحرافات المعيارية لتقييم الجمعيات للمناهج التربوية المستخدمة

م	المفردة	المتوسط	الانحراف المعياري	الترتيب



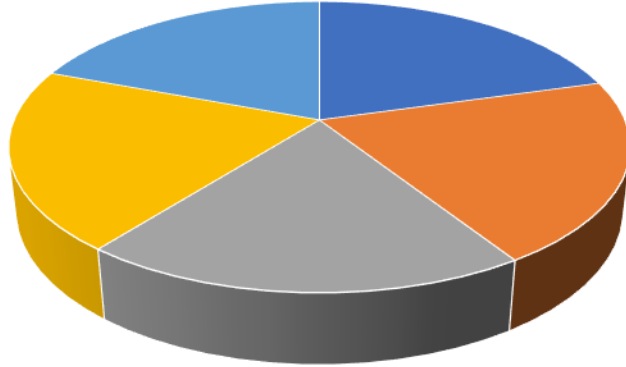
1	0.59761	4.4286	المنهج واضح ويسهل الاستفادة منه.	1
2	0.66904	4.3810	المنهج يلبي احتياج المستفيدين.	2
4	0.94365	4.2381	المنهج متكامل من ناحية المحتوى والأنشطة والوسائل.	3
3	0.57735	4.3333	المنهج له أثر واضح على المستفيدين.	4
5	0.85356	4.1429	درجة الرضا عن المنهج عالية.	5

يلاحظ من الجدول السابق أن المناهج المستخدمة في الأندية التربوية للأيتام تتصف بكون المنهج واضح ويسهل الاستفادة منه بمتوسط قدرة (4.4286)، ثم تليها مباشرة أن المنهج يلبي احتياج المستفيدين بمتوسط وقدرة (4.3810)، وتأتي في الترتيب الثالث مفردة بمتوسط قدرة (4.3333)، ثم اعتبار المنهج متكامل من ناحية المحتوى والأنشطة والوسائل بمتوسط (4.2381)، وأخيراً تأتي مفردة درجة الرضا عن المنهج عالية بمتوسط قدرة (4.1429). والشكل البياني التالي يوضح ترتيب تلك المفردات.

شكل (18)

تقييم الجمعيات للمناهج التربوية المستخدمة

تقييم الجمعيات للمناهج التربوية المستخدمة



- المنهج يلبي احتياج المستفيدين. ■ المنهج واضح ويسهل الإفادة منه.
- المنهج له أثر واضح على المستفيدين. ■ المنهج متكامل من ناحية المحتوى والأنشطة والوسائل.
- درجة الرضا عن المنهج عالية. ■

- من حيث احتياج الأندية لمنهج أو دليل:

في معرض تحليل الإجابة عن تساؤل هل يحتاج النادي إلى منهج أو دليل تربوي أو مهاري لأي فئة من الفئات؟ أو مجال من المجالات؟ وضح أن معظم الأندية في حاجة إلى مناهج أو أدلة متخصصة في مجالات ومهارات خاصة بالفئات المختلفة التي تستهدفها الأندية كما هو موضح في الجدول التالي:

جدول (24)

احتياج الأندية لمنهج أو دليل

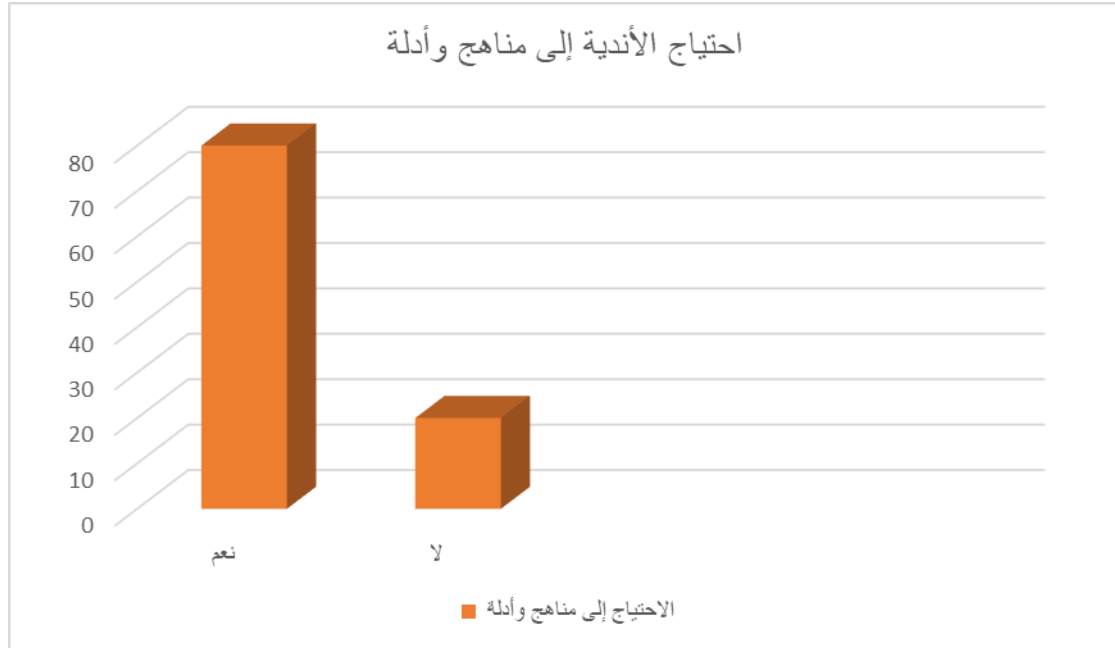
المفردة	الاستجابة	العدد	النسبة
هل يحتاج النادي إلى منهج أو دليل تربوي أو مهاري لأي فئة من الفئات؟ أو مجال من المجالات؟	نعم	20	80%
	لا	5	20%

%100	25	الإجمالي
------	----	----------

من خلال الجدول السابق يتضح أن عدد (20) نادي يحتاج إلى منهج أو دليل تربوي أو مهاري للفئات المستهدفة أو في أي مجال من المجالات بنسبة مئوية (80%) وأن (5) أندية فقط أشاروا إلى عدم احتياجهم بنسبة مئوية (20%). والشكل التالي يوضح ذلك.

شكل (19)

احتياج الأندية إلى مناهج وأدلة



وقد أشارت عينة الدراسة إلى بعض هذه الاحتياجات كما هو موضح في الجدول التالي:

جدول (25)

أبرز الاحتياجات في مجال المناهج والأدلة



أبرز الاحتياجات في مجال المناهج والأدلة	النادي
نسخ من عناية.	نادي فلذاتنا
منهج واضح يتم دراسته وشرحه ومتابعة سير العمل عليه وتتبع الأثر	نادي أبطال رفق للأيتام (بنين)
قياس الأثر المنعكس على المستفيدين.	نادي بناء نجران
مهارات سوق العمل، ومهارات بناء الشخصية.	نادي إنبار قدوة
0	نادي رؤوم
منهج عام لجميع الفئات ليكون موحد لجميع أندية الأيتام	نادي إنسان الاجتماعي
سيبدأ تطبيق المنهج في صيف 1443هـ.	نادي تمكين لطلاب الأيتام جمعية أبوة
سيطبق منهج الشخصية المتكاملة في صيف 1443هـ.	نادي تمكين للطالبات اليتيمات بعنيزة جمعية أبوة
منهج للمرحلة الابتدائية بحيث يكون للمرحلتين الصفوف الأولية لمدة 3 سنوات والصفوف العليا لمدة 3 سنوات.	نادي عناية بالأحساء
تطوير منهج المرحلة المتوسطة بحيث يكون لمدة 3 سنوات	نادي رفاق
منهج للصفوف الأولية ومنهج الصفوف العليا.	نادي تراؤف للبنين
يتملك الفريق مهارات المربي وهذه أهم شرط لنجاحها وكذلك أن تكون الأدلة وفق المرحلة العمرية بحيث تغطي جميع مجالات الحياة.	نادي تراؤف للبنات
0	أكاديمية أبناء
مناهج تربوية تعليمية	نادي رؤوف الاثرائي
0	نادي بناء بجمعية آباء لرعاية الأيتام



نادي وفاء للفتيات بخميس مشيط	فئات رياض الاطفال والفئات الغير متعلمه من الأيتام وفئة الامهات
نادي بناء للبنين خميس مشيط	منهج للمرحلة الجامعية
نادي أترأه بجمعية رافة ببيشة	دليل عملي وتقرير شهري
نادي طموح بجمعية أكناف	منهج للفئات الأكبر في العمر
مركز الشيخ حمد العقيل التربوي للفتيان	منهج مع منفذ ومتابع لهذا المنهج
نادي أيتام حلي	0
نادي رعاية اليتيم بالقريات في منطقة الجوف	منهج يراعي الجانب النفسي لليتيم.
نادي تكافل الاجتماعي بالمدينة المنورة	تحديد منهج بكل فئة
مركز كافل الاجتماعي بمكة المكرمة	تدريب + تعليم + مواهب
نادي أبطال الاجتماعي بأملج للبنات	0

- ما طبيعة الهيكل الإداري والإشرافي على البرامج التربوية للأيتام في المملكة العربية السعودية؟

أ- من حيث طبيعة الهيكل الإداري:

تم حصر الجمعيات التي تمتلك هيكل إداري وإشرافي على البرامج التربوي في الأندية التربوية للأيتام وحساب النسبة المئوية وكانت النتائج كما هي في الجدول التالي:

جدول (26)

طبيعة الهيكل الإداري والإشرافي في الأندية التربوية

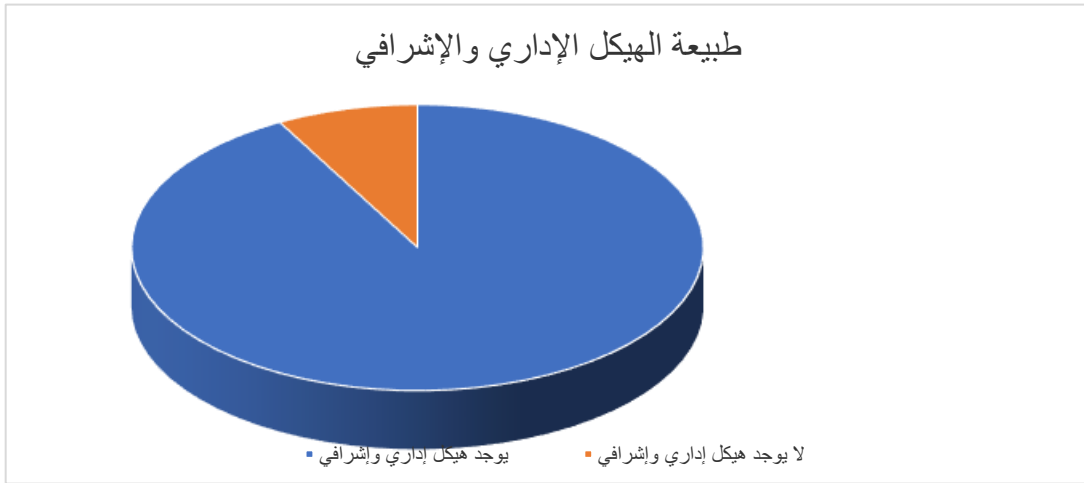
النسبة	العدد	طبيعة الهيكل الإداري والإشرافي
92%	23	يوجد هيكل إداري وإشرافي
8%	2	لا يوجد هيكل إداري وإشرافي

مجموع	25	%100
-------	----	------

من الجدول السابق يلاحظ أن عدد (23) جمعية يوجد لديها هيكل إداري وإشرافي على الأندية التربوية بنسبة مئوية (92%)، وأن عدد (2) من الجمعيات لا يوجد لديها هيكل إداري وإشرافي على الأندية التربوية (2) بنسبة مئوية (8%)، والشكل البياني التالي يوضح ذلك.

شكل (20)

توزيع الجمعيات من حيث امتلاك هيكل إداري وإشرافي



ب- من حيث وجود بطاقة وصف وظيفي:

تم حصر الجمعيات التي تتواجد لديها بطاقة وصف وظيفي للموظفين في الأندية التربوية للأيتام وحساب النسبة المئوية وكانت النتائج كما هي في الجدول التالي:

جدول (27)

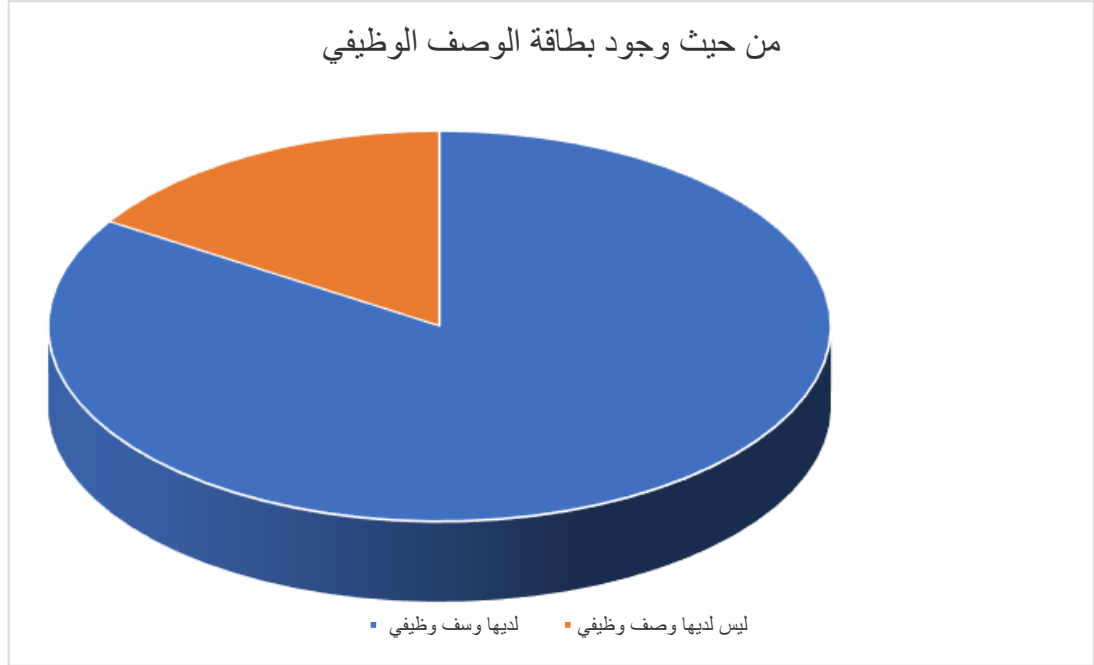
وجود بطاقة وصف وظيفي للموظفين

وجود بطاقة وصف وظيفي	العدد	النسبة
يوجد وصف وظيفي	21	84%
لا يوجد وصف وظيفي	4	16%
الإجمالي	25	100%

يلاحظ من الجدول السابق أن الجمعيات التي تمتلك وصف وظيفي لموظفيها (21) جمعية نسبة مئوية (84%)، وأن (3) جمعيات فقط ليس لديها وصف وظيفي بنسبة مئوية (16%)، كما هو موضح في الشكل التالي:

شكل (21)

وجود بطاقات الوصف الوظيفي



ج- عدد المشرفين والمشرفات بدوام كامل (رجال - نساء):

تم حصر الأندية التي يتواجد لديها موظفين في الأندية التربوية للأيتام بدوام كامل رجال ونساء، وقد تراوح العدد من صفر إلى 12 مشرف وكانت النتائج كما هي في الجدول التالي:

جدول (28)

عدد المشرفين والمشرفات بدوام كامل (رجال - نساء)

ملاحظات	العدد		اسم النادي
	رجال	نساء	
	10		نادي فلذاتنا
	2		نادي أبطال رفق للأيتام (بنين)



		5	نادي بناء نجران
		0	إنبار قدوة
		0	رؤوم
		6	نادي إنسان الاجتماعي بمنطقة الرياض
		1	نادي تمكين لطلاب الأيتام بعنيزة
		0	نادي تمكين للطالبات اليتيمات بعنيزة
		0	عناية بالأحساء
		٢	نادي رفاق
		0	نادي تراؤف للبنين
		0	نادي تراؤف للبنات
		4	أكاديمية أبناء
		12	نادي رؤوف الاثرائي
		0	نادي بناء
8 مشرفات والحارس	8	1	نادي وفاء للفتيات بخميس مشيط
		0	نادي بناء خميس مشيط
		5	نادي أترء
		2	نادي طموح



		٦	مركز الشيخ حمد العقيل التربوي للفتيان
		4	أيتام حلي
		3	نادي رعاية اليتيم بالقريات في منطقة الجوف
		3	نادي تكافل الاجتماعي
النادي متوقف لإعادة الإنشاء التأهيل		0	مركز كافل الاجتماعي
		6	نادي أبطال الاجتماعي
80	8	72	الإجمالي

د- من حيث عدد المشرفين بدوام جزئي (رجال-نساء):

تم حصر الأندية التي يتواجد لديها مشرفين في الأندية التربوية للأيتام بدوام جزئي رجال ونساء، وقد تراوحت الأعداد من صفر إلى 38 مشرف وكانت النتائج كما هي في الجدول التالي:
جدول (29)

عدد المشرفين والمشرفات بدوام جزئي (رجال - نساء)

ملاحظات	العدد		اسم النادي
	رجال	نساء	
	10		نادي فلذاتنا
	4		نادي أبطال رفق للأيتام (بنين)
	2		نادي بناء نجران
	1		إنبار قدوة



		14	رؤوم
		0	نادي إنسان الاجتماعي بمنطقة الرياض
		3	نادي تمكين لطلاب الأيتام بعنيزة
	3	0	نادي تمكين للطالبات اليتيمات بعنيزة
		3	عناية بالأحساء
		18	نادي رفاق
		38	نادي تراؤف للبنين
	35	0	نادي تراؤف للبنات
		23	أكاديمية أبناء
		4	نادي رؤوف الاثرائي
		6	نادي بناء
	0	0	نادي وفاء للفتيات بخميس مشيط
		6	نادي بناء خميس مشيط
		2	نادي أترء
		4	نادي طموح
		0	مركز الشيخ حمد العقيل التربوي للفتيان
		1	أيتام حلى



		8	نادي رعاية اليتيم بالقريات في منطقة الجوف
		11	نادي تكافل الاجتماعي
		0	مركز كافل الاجتماعي
		2	نادي أبطال الاجتماعي
198	38	160	الإجمالي

ج- من حيث عدد المتطوعين والمتطوعات:

تم حصر المتطوعين والمتطوعات بالجمعيات التي تملك أندية تربية الأيتام، وقد وصل عدد المتطوعين إلى (180) وعدد المتطوعات (150) وعدد ساعات التطوع (106) كما هي في الجدول التالي:

جدول (30)

عدد المتطوعين والمتطوعات بالجمعيات

ساعات العمل	عدد المتطوعات	عدد المتطوعين	الجمعية
4	5	5	جمعية فلذاتنا بالمذنب
5	0	5	جمعية رفق لرعاية الأيتام بمحايل عسير
4	3	4	الجمعية الخيرية لرعاية الأيتام بنجران
4	0	6	قدوة لرعاية الأيتام بالجوف
3	5	3	جمعية رؤوم لرعاية الأيتام بمحافظة رفحاء
4	0	50	الجمعية الخيرية لرعاية الأيتام إنسان



4	0	3	جمعية أبوة لرعاية الأيتام بعنيزة (نادي البنين)
4	2	0	جمعية أبوة لرعاية الأيتام بعنيزة (نادي البنات)
4	0	1	الرياحين
4	0	0	الجمعية الخيرية لرعاية الأيتام بحائل (رفاق)
4	0	5	جمعية رعاية الأيتام بمحافظة حفر الباطن (تراؤف)
4	5	0	جمعية رعاية الأيتام بمحافظة حفر الباطن تراؤف بنات
4	7	11	الجمعية الخيرية لرعاية الأيتام " أبناء "
5	38	30	جمعية رعاية الأيتام الخيرية بعرعر (رؤوف)
4	0	2	جمعية آباء لرعاية الأيتام
4	14	0	جمعية آباء لرعاية الأيتام بعسير
4	0	2	جمعية آباء لرعاية الأيتام بمنطقة عسير
5	6	4	جمعية رافة لرعاية الأيتام بمحافظة بيشة
5	15	10	جمعية أكناف لرعاية الأيتام بمنطقة الباحة
5	0	0	جمعية رعاية الأيتام بمحافظة الرس
6	6	3	جمعية أيتام حلى
4	2	8	جمعية رعاية الأيتام بالقريات
8	28	14	تكافل لرعاية الأيتام بمنطقة المدينة المنورة
0	0	0	مؤسسة كافل لرعاية الأيتام بمنطقة مكة المكرمة



4	14	14	جمعية أبطال الخيرية لرعاية الأيتام بأملج
106	150	180	الإجمالي

ب- تقييم الهيكل الإداري والإشرافي للنادي:

للتعرف على تقييم الهيكل الإداري والإشرافي للنادي من قبل القائمين على الجمعيات تم حساب المتوسطات والانحرافات المعيارية لكل مفردة من مفردات هذا المحور ثم ترتيب هذه المفردات حسب المتوسط الحسابي وكانت النتائج كما هو موضح في الجدول التالي:

جدول (31)

المتوسطات والانحرافات المعيارية لتقييم الهيكل الإداري والإشرافي

م	المفردة	العدد	المتوسط	الانحراف المعياري	الترتيب
1	المشرفون على قدر عال من الكفاءة لأداء المهام المنوطة بهم.	25	4.4000	0.57735	1
2	يتلقى المشرفون التدريب بشكل دوري.	25	3.7600	0.92556	5
3	نظام الموارد البشرية بما في ذلك نظام الرواتب/ المكافآت/ الإجازات/ مشجع للمشرفين.	25	3.9200	0.75939	4
4	تهتم الأندية التربوية بالمتطوعين وتستثمر خبراتهم بشكل جيد	25	4.2800	0.67823	2
5	المتطوعون في الأندية التربوية فاعلون ويمثلون إضافة قوية للنظام التعليمي.	25	4.1600	0.89815	3
6	عدد المشرفين والمتطوعين في النادي كاف للإشراف	25	3.4800	0.104563	6

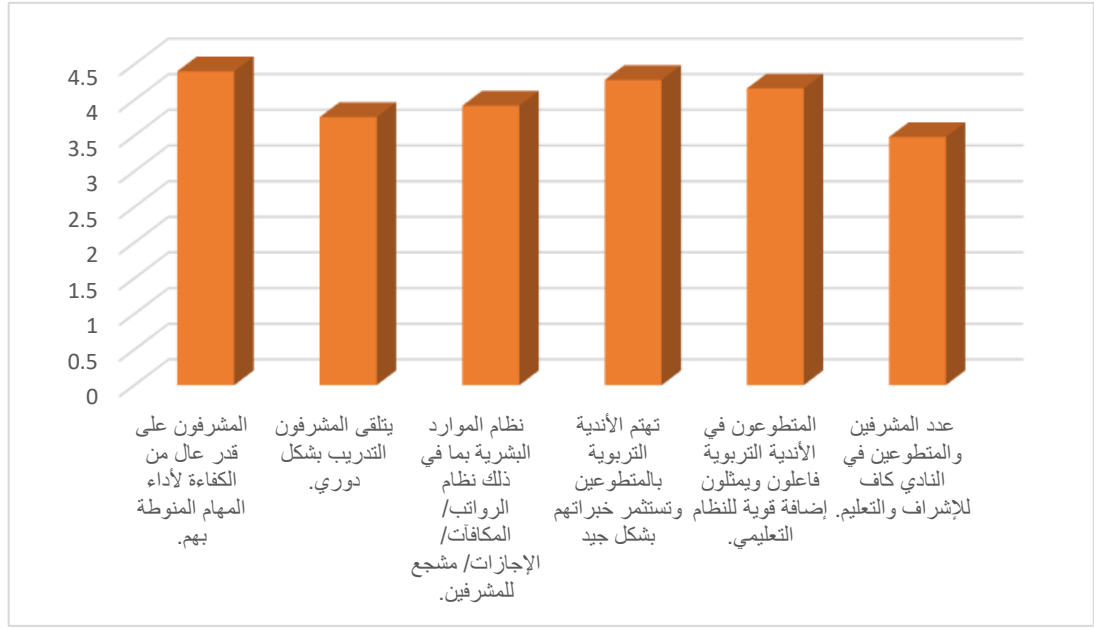


				والتعليم.	
--	--	--	--	-----------	--

يلاحظ من الجدول السابق أن تقييمات الجمعيات للهيكلة الإداري والإشرافي للأندية التربوية أن أعلى المفردات "المشرفون على قدر عال من الكفاءة لأداء المهام المنوطة بهم" في الترتيب الأول بمتوسط حسابي (4.4000) وانحراف معياري (0.57735)، وفي الترتيب الثاني جاءت مفردة "تهتم الأندية التربوية بالمتطوعين وتستثمر خبراتهم بشكل جيد" بمتوسط حسابي قدرة (4.2800)، وانحراف معياري (0.67823). وفي الترتيب الثالث جاءت مفردة "المتطوعون في الأندية التربوية فاعلون ويمثلون إضافة قوية للنظام التعليمي" بمتوسط حسابي قدرة (4.1600)، وانحراف معياري (0.89815)، وتأتي مفردة "نظام الموارد البشرية بما في ذلك نظام الرواتب/ المكافآت/ الإجازات/ مشجع للمشرفين"، في الترتيب الرابع بمتوسط حسابي (3.9200) وانحراف معياري قدرة (0.75939)، وفي الترتيب الخامس تأتي مفردة "يتلقى المشرفون التدريب بشكل دوري"، بمتوسط حسابي قدرة (3.7600) وانحراف معياري (0.92556). وفي الترتيب الأخير تأتي مفردة "عدد المشرفين والمتطوعين في النادي كاف للإشراف والتعليم" بمتوسط حسابي (3.4800) وانحراف معياري (0.104563)، والشكل البياني التالي يوضح ترتيب تلك العبارات.

شكل (22)

تقييم الهيكل الإداري والإشرافي



ج- الإدارة المالية للأندية:

1- تكاليف تشغيل الأندية في السنة:

تم حصر تكاليف تشغيل النادي السنوية وحساب النسبة المئوية لها كما في الجدول التالي:

جدول (32)

توزيع تكاليف تشغيل الأندية التربوية

النسبة المئوية	العدد	تكاليف تشغيل النادي
8%	2	أقل من 50 ألف.
20%	5	من 50 إلى 150 ألف.
28%	7	من 150 إلى 300 ألف.
0%	0	من 300 إلى 500 ألف.
12%	3	من 500 إلى مليون.

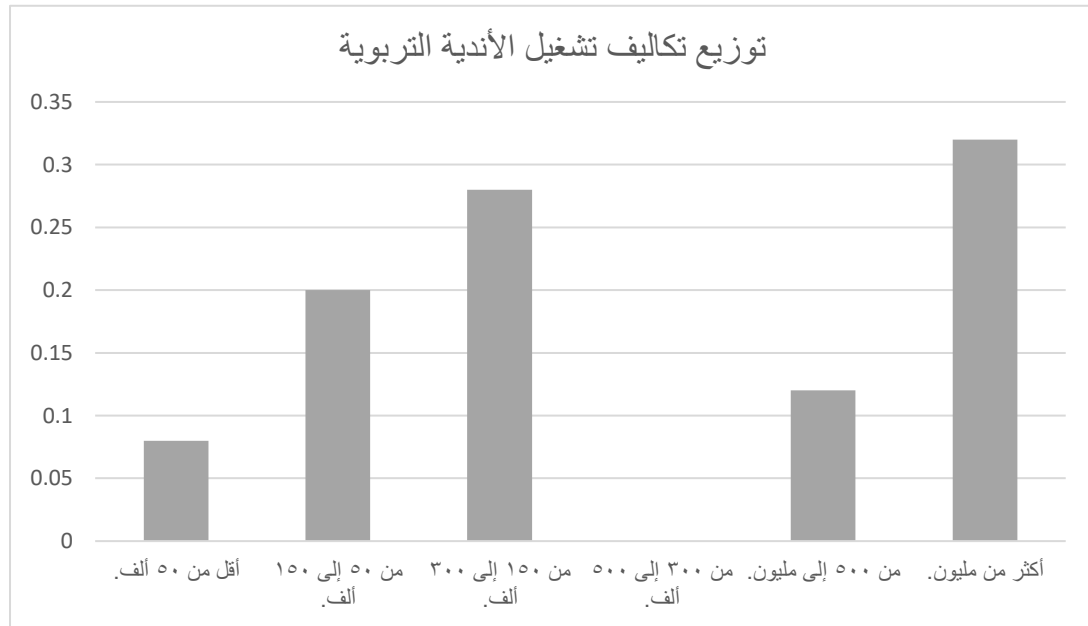


32%	8	أكثر من مليون.
100%	25	المجموع

من الجدول السابق يلاحظ أن (8) أندية تصل تكلفتها التشغيلية أكثر من مليون ريال في السنة بنسبة مئوية تصل إلى (32%) تليها (7) أندية تكلفتها تتراوح بين 150 إلى 300 ألف ريال في السنة بنسبة مئوية قدرها (28%) ثم تأتي التكلفة من 50 إلى 150 ألف ريال في السنة بعدد أندية (5) ونسبة مئوية (20%) وأقل من 50 ألف ريال في السنة ناديين فقط بنسبة مئوية (8%) والتكلفة التي تتراوح من 300 إلى 500 ألف غير مشمولة من الأندية والشكل البياني التالي يوضح ذلك.

شكل (23)

توزيع تكاليف تشغيل الأندية التربوية



2- مقدار إيرادات النادي لمدة سنة في الجمعية.



تم حصر إيرادات النادي السنوية وحساب النسبة المئوية لها وكانت النتائج كما في الجدول التالي:

جدول (33)

توزيع إيرادات الأندية التربوية السنوية

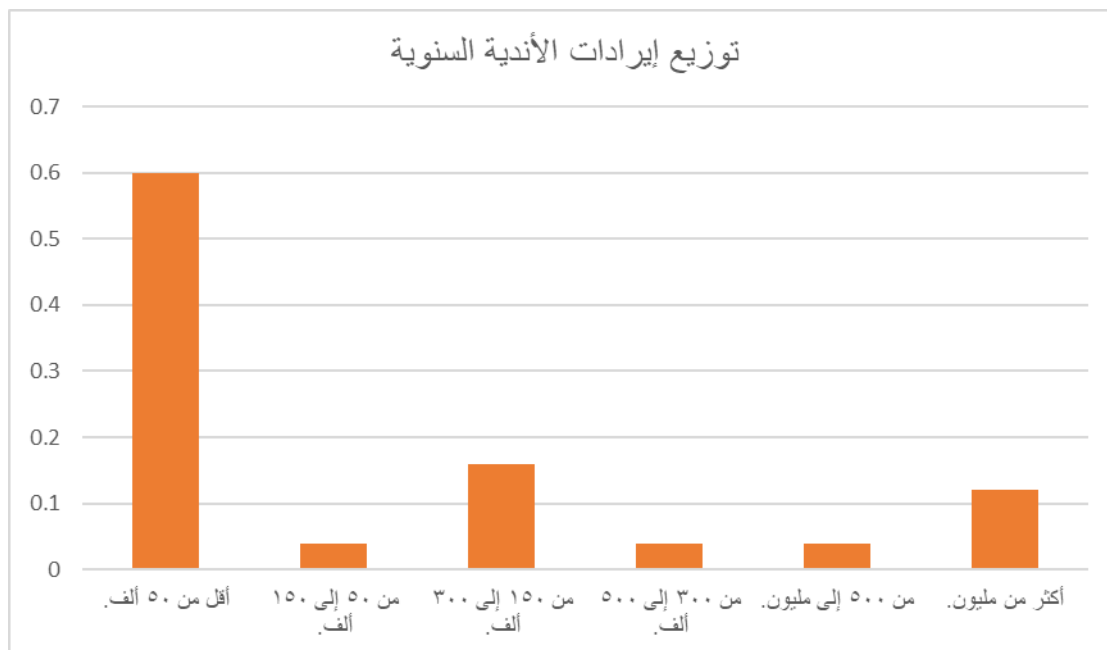
النسبة المئوية	العدد	إيرادات النادي السنوية
60%	15	أقل من 50 ألف.
4%	1	من 50 إلى 150 ألف.
16%	4	من 150 إلى 300 ألف.
4%	1	من 300 إلى 500 ألف.
4%	1	من 500 إلى مليون.
12%	3	أكثر من مليون.
100%	25	المجموع

من الجدول السابق يلاحظ أن إيرادات الأندية السنوية منخفضة بشكل عام حيث أن (15) نادي تأتي إيراداتهم أقل من 50 ألف ريال بنسبة مئوية (60%)، وتأتي الإيرادات من (150 إلى 300 ألف) بعدد (4) أندية بنسبة مئوية (16%) ثم الإيرادات (أكثر من مليون) بعدد (3) أندية بنسبة (12%) ثم بقية الإيرادات نادي واحد بنسبة (4%) والشكل البياني التالي يوضح ذلك.

شكل (24)



توزيع إيرادات الأندية التربوية السنوية



4- مصادر الإيرادات للأندية.

تم حصر مصادر إيرادات الأندية السنوية وحساب النسبة المئوية لها وكانت النتائج كما في الجدول التالي:

جدول (34)

توزيع مصادر إيرادات الأندية التربوية السنوية

الترتيب	النسبة المئوية	عدد الأندية	المصدر
3	%20	5	تبرعات فقط
2	%24	6	مؤسسات مانحة فقط
0	%0	0	وقف فقط
4	%8	2	اشتراكات المستفيدين فقط

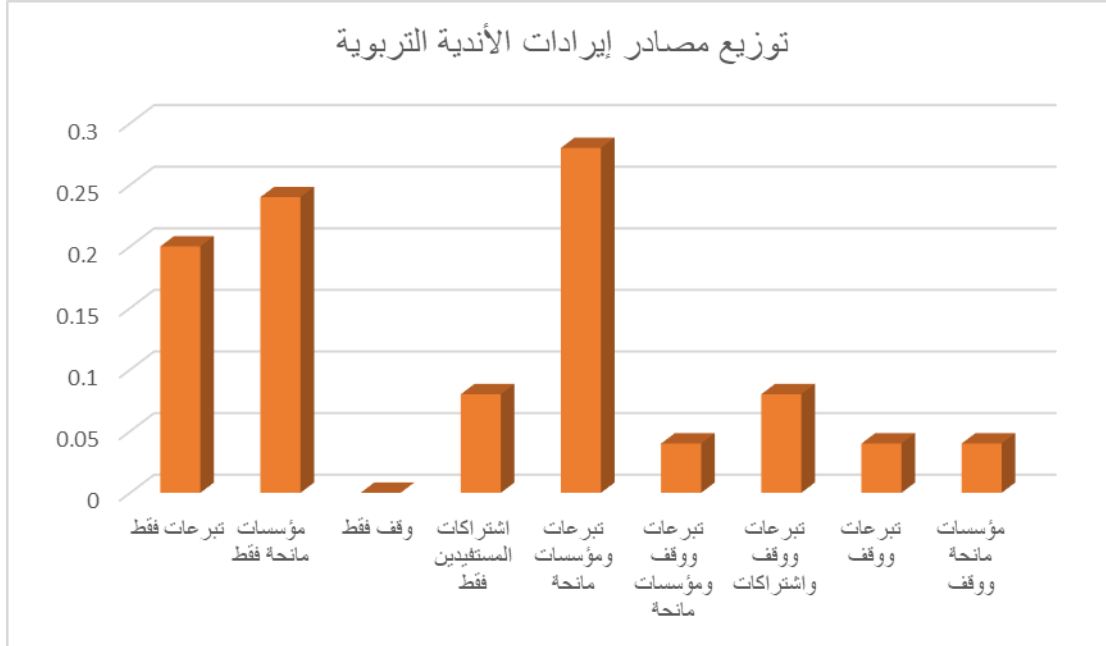


1	%28	7	تبرعات ومؤسسات مانحة
6	%4	1	تبرعات ووقف ومؤسسات مانحة
5	%8	2	تبرعات ووقف واشتراكات
7	%4	1	تبرعات ووقف
8	%4	1	مؤسسات مانحة ووقف
	%100	25	المجموع

يلاحظ من الجدول السابق أن غالبية مصادر الإيرادات بالأندية التربوية يعتمد التبرعات والمؤسسات المانحة حيث يأتي الإثنين معاً بنسبة (28%) في (7) أندية وأن المؤسسات المانحة فقط تشكل (24%) من جملة الإيرادات بواقع (6) أندية، ثم يأتي بعد ذلك تبرعات بنسبة مئوية (20%) بواقع (5) أندية. ثم بعد ذلك اشتراكات مستفيدين فقط وتبرعات ووقف واشتراكات بنسبة مئوية (8%) لكل منهما، وتتوزع بقية الإيرادات بنسبة (4%) بواقع نادي واحد. والشكل البياني التالي يوضح ذلك.

شكل (25)

توزيع مصادر إيرادات الأندية التربوية السنوية



وفيما يلي بيان بتكاليف التشغيل في السنة للأندية التربوية وتوزيع المصروفات، ومقدار الإيرادات، ومصادر الإيرادات، وترتيب الإيرادات حسب الأهمية من وجهة نظر كل جمعية على حدة.

جدول (35)

توزيع التشغيل والمصروفات والإيرادات السنوية على الجمعيات

ترتيب الإيرادات حسب الأهمية	مصادر الإيرادات	مقدار الإيرادات	توزيع المصروفات	تكاليف التشغيل في السنة	اسم الجمعية
0	تبرعات.	أقل من 50 ألف.	رواتب 70% إيجار 10% تدريب وبرامج وخدمات 20%	من 500 إلى مليون.	جمعية فلذاتنا بالمذنب
	مؤسسات	أقل من 50	روتب - تدريب - مكافئات	من 150 إلى	جمعية رفق لرعاية



الأيتم بمحايل عسير	300 ألف.	- حوافز - مصروفات ادارية	ألف.	مانحة.	مانحه
الجمعية الخيرية لرعاية الأيتام بنجران	من 50 إلى 150 ألف.	رواتب + إيجار + تدريب +	من 150 إلى 300 ألف.	مؤسسات مانحة.	مؤسسات مانحه
جمعية قدوة لرعاية الأيتام بالجوف	أقل من 50 ألف.	إيجار - نقل - مصاريف تشغيلية - غيره	أقل من 50 ألف.	تبرعات.	مجلس جمعيات الأيتام، المتبرعين
جمعية رؤوم لرعاية الأيتام بمحافظة رفحاء	من 150 إلى 300 ألف.	50% رواتب - 50% جوائز ومكافآت	أقل من 50 ألف.	تبرعات.	مؤسسات مانحة - تبرعات
الجمعية الخيرية لرعاية الأيتام إنسان	أكثر من مليون.	400 رواتب - مواصلات 300 - وجبات 150 - تشغيل 700	من 150 إلى 300 ألف.	مؤسسات مانحة.	مؤسسات مانحه
جمعية أبوة لرعاية الأيتام بعنيزة	من 150 إلى 300 ألف.	البرامج محمل عليها تكاليف المشرفين (136.500) تجهيزات مدرسية (23000) نقل الطلاب (36500) تهيئة النادي (30000)	من 300 إلى 500 ألف.	تبرعات. مؤسسات مانحة.	0
الرياحين	من 50 إلى	رواتب - هدايا - تدريب -	أقل من 50	تبرعات.	مؤسسات



مأحة تبرعات	مؤسسات مأحة.	ألف.	وجبات خفيفة - مصاريف رحلات- نقل - نثریات.	150 ألف.	
مؤسسات مأحة، تبرعات، وقف	تبرعات. وقف. مؤسسات مأحة.	من 500 إلى مليون.	رواتب-تدريب-نقل- رحلات-تغذية-حوافر تشجيعية للمستفيدين-لقاءات اثرائية- إلى آخره.	أكثر من مليون.	الجمعية الخيرية لرعاية الأيتام بمائل (رفاق)
تبرعات - المؤسسات المأحة	تبرعات. مؤسسات مأحة.	أكثر من مليون.	مقدار من المصروف كبير لبرامج وأنشطة النادي	أكثر من مليون.	جمعية رعاية الأيتام بحفر الباطن (تراؤف)
تبرعات- مؤسسات مأحة	تبرعات. مؤسسات مأحة.	أكثر من مليون.	أغلب المصروفات تذهب للبرامج والأنشطة	أكثر من مليون.	جمعية رعاية الأيتام بحفر الباطن تراؤف
تبرعات افراد وشراكات مأحة	تبرعات. مؤسسات مأحة.	أكثر من مليون.	ايجار 0 ريال، تنفيذ برامج ودورات وتحفيز 9.50000 ريال، رواتب ومكافئات 5.50000 ريال	أكثر من مليون.	الجمعية الخيرية لرعاية الأيتام " أبناء"
جهات مأحة -تبرعات	تبرعات. مؤسسات مأحة.	أقل من 50 ألف.	رواتب 30الف ايجار 30الف تدريب 50الف جوائز 20الف	من 150 إلى 300 ألف.	جمعية رعاية الأيتام الخيرية بعرع (رؤوف)
مؤسسات	مؤسسات	أقل من 50	رواتب ٢٥٪ - ايجار ١٠٪-	من 500 إلى	جمعية آباء لرعاية



الأيتام	مليون.	تدريب ١٠٪ - التربوي ١٥٪ - تعليمية ١٥٪ ترفيهي ١٠٪ - اجتماعي ١٥٪	ألف.	مانحة.	مانحة - تبرعات
جمعية آباء لرعاية الأيتام بعسير	من 150 إلى 300 ألف.	- الايجار: 70000 - الرواتب متفاوتة حسب السلم الإداري وتصل الى: 192500 - الدورات التدريبية تصل الى 35 ألف فأكثر - اجره عمال للتنظيف تقريبا تصل 17.600 فأكثر	أقل من 50 ألف.	تبرعات.	0
جمعية رعاية الأيتام بعسير آباء	أقل من 50 ألف.	.	أقل من 50 ألف.	تبرعات. مؤسسات مانحة.	.
جمعية آباء لرعاية الأيتام بمنطقة عسير	أكثر من مليون.	رواتب مشرفين / 252000 ريال - رواتب معلمين / 144000 ريال إيجار المبنى / 150000 ريال النقل / 137600 ريال مكافآت طلاب حضور / 240000 ريال مكافآت تفوق / 75000 ريال	أقل من 50 ألف.	وقف. مؤسسات مانحة. وقف.	١. مؤسسات مانحة. ٢. وقف.



			ميزانية تشغيلية للنادي 140000 ريال للسنة		
تبرعات	تبرعات. وقف.	من 150 إلى 300 ألف.	رواتب 25% - نقل 30% - ايجار 25% - الاقي مصروفات تشغيلية	من 50 إلى 150 ألف.	جمعية رافة لرعاية الأيتام بمحافظة بيشة
تبرعات اشتراكات من غير المستفيدين	تبرعات. مؤسسات مانحة.	أقل من 50 ألف.	رواتب إيجار تدريب حوافز جوائز	من 150 إلى 300 ألف.	جمعية أكناف لرعاية الأيتام بمنطقة الباحة
تمويل النادي يصل من الجمعية	مؤسسات مانحة.	أقل من 50 ألف.	الرواتب - الاعاشة - الدورات التدريبية - حصص التقوية الدراسية للطلاب	من 50 إلى 150 ألف.	جمعية رعاية الأيتام بمحافظة الرس
الإيرادات صفر	تبرعات.	أقل من 50 ألف.	رواتب ومستلزمات	أقل من 50 ألف.	جمعية أيتام حلي
تبرعات - مؤسسات مانحة	تبرعات، مؤسسات مانحة. اشتراكات من المستفيدين.	أقل من 50 ألف.	رواتب 105000 ريال ايجار 70000 ريال تدريب 45000 ريال أنشطة وبرامج 390000 ريال	من 500 إلى مليون.	جمعية رعاية الأيتام بالقريات
وقف - تبرع - مؤسسات - اشتراكات	تبرعات. وقف. مؤسسات مانحة.	من 150 إلى 300 ألف.	رواتب - برامج - صيانة - جوائز ومكافآت	أكثر من مليون.	تكافل لرعاية الأيتام بمنطقة المدينة المنورة



	اشتراكات من المستفيدين.				
متوقف لإعادة التأهيل	مؤسسات مانحة.	أقل من 50 ألف.	النادي متوقف لإعادة الانشاء التأهيل	أكثر من مليون.	مؤسسة كافل بمكة المكرمة
0	تبرعات.	أقل من 50 ألف.	رواتب / 40000 مصروفات البرامج / 60000 تدريب 50000	من 50 إلى 150 ألف.	جمعية أبطال الخيرية بأملج

- مساحة النادي الحالية والصورة النموذجية التي تأمل الجمعية أن يكون عليها النادي مستقبلاً:

جدول (36)

الصورة النموذجية التي تأمل الجمعية أن يكون عليها النادي مستقبلاً.	المساحة الحالية بالمتر المربع	- اسم النادي
النادي الأمثل على مستوى المملكة.	300 م	نادي فلذاتنا
أن يكون بيئة جاذبة للأيتام تهدف للارتقاء والتطوير المستمر لهم.	450 م	نادي أبطال رفق للأيتام (بنين)
أن يكون النادي أكاديمية لتعليمهم وتدريبهم وترفيههم.	700 م	نادي بناء نجران
أن يكون النادي متكامل من المرافق والمقر الدائم ووجود وسيلة نقل للمستفيدين.	400 م	إنبار قدوة



نادي مميز يستهدف جميع المستفيدين بالجمعية.	5400م	رؤوم
أن يكون النادي مكتمل الخدمات وأن يشمل كافة أوجه التدريب والترفيه، وتأدية رسالته من خلال تقديم البرامج.	2000 م	نادي إنسان الاجتماعي بمنطقة الرياض
لا يوجد.	15000	نادي تمكين لطلاب الأيتام بعنيزة
منشأة متكاملة وذكية تلبى جميع النشاطات	15000 م	نادي تمكين للطالبات اليتيمات بعنيزة
بناء قاعات متعددة الأغراض، وقاعات ترفيهية، وأيضاً قاعات تدريبية.	1000 م	عناية بالأحساء
أن يكون نموذج لأندية الأيتام من حيث المنظومة والمخرجات.	4000 م بنين 4000م	نادي رفاق
تواكبها مع المتغيرات والتطور واستشراف المستقبل في الذكاء الاصطناعي ومباني رقمية وذكية وقاعات مطورة	11000 م	نادي تراؤف للبنين
تواكبها مع البنية اللوجستية.	11000 م	نادي تراؤف للبنات
الريادة في رعاية الأيتام لتحقيق أثر نوعي وتنمية مستدامة.	4320 م	أكاديمية أبناء
لا يوجد	لا يوجد	نادي رؤوف الاثرائي



بناء اندية مباني مستقلة تعليمية وتربوية وترفيهية ورياضية تغطي كافة الاحتياجات.	2600م	نادي بناء
بناء اندية مباني مستقلة تعليمية وتربوية وترفيهية ورياضية تغطي كافة الاحتياجات.	3100م	نادي وفاء للفتيات بخميس مشيط
يهدف النادي في الجانب التعليمي والجانب التربوي والقيمي والجانب المهاري والجانب الرياضي.	3200م	نادي بناء خميس مشيط
أن يخرج أبناء متفاعلين وناجحين.	2500متر مربع	نادي أترء
أن يكون رائد في هذا المجال.	٥٠٠٠	نادي طموح
الرغبة في أن يكون المركز بيئة جاذبة لليتيم من مباني جاهزة وعاملين متمكنين.	غير معروف بدقة	مركز الشيخ حمد العقيل التربوي للفتيان
نادي نموذجي ذو مخرجات نافعة وإيجابية.	60متر مربع	أيتام حلى
أن يكون بيئة محفزة لإعداد قادة متميزين ومؤثرين ويلبي جميع احتياجات اليتيم في كافة الجوانب.	1500متر مربع تقريباً	نادي رعاية اليتيم بالقريات في منطقة الجوف
تقديم برامج وخدمات نوعيه في المجال.	١٠ آلاف متر مربع	نادي تكافل الاجتماعي
نادي اجتماعي متكامل على مستوى المنطقة.	2م12000	مركز كافل الاجتماعي



نادي أبطال الاجتماعي	مبنى مكون من ثلاث طوابق	أن يكون النادي ذا فائدة تخدم كافة شرائح المستفيدين للنادي.
----------------------	-------------------------------	---

- ما الصورة النموذجية للأندية التربوية من وجهة نظر جمعيات الأيتام؟

أشارت الجمعيات إلى أن الصورة النموذجية للنادي التربوي تتحدد حسب الميزانية المطروحة للنادي - وطبيعة المرافق هي التي تحدد حجم المبنى والمساحة، وقد طرحت جمعية رفقاء المساحات التالية: كنموذج واقعي لديها للنادي التربوي من حيث المرافق والمساحات والتجهيزات كالتالي:

- تواجد ملعب واحد بمساحة 28*16 متراً مربعاً.
 - توجد ديوانية بمساحة 12*10 متراً مربعاً.
 - توجد قاعة تدريبية 18*11 متراً مربعاً علاوة على وجود "3 دورات مياه" و"مستودع" و"غرفة ألعاب رياضية 4*6" متراً مربعاً و"مكتب"، وأن المرافق بالإمكان استخدامها للبنين والبنات.
- وقد أشارت جمعية تراؤف إلى أن نادي تراؤف على سبيل المثال لا تقل مساحته عن 3500م²، وأن تكلفة النادي لا بد لها من محددات حسب اختلاف المنطقة التي يرغب إنشاء نادي فيها، والمراحل المختلفة التي سوف يخدمها النادي، سواء كانت "ابتدائي ومتوسط وثنائي وجامعي"، ووجود مرافق رياضية متكاملة، ومدى استجابة النادي للتغيرات والتطوير، وضرورة إيجاد بيئة جاذبة لليتم واليتيمة داخل النادي مثل "كافيه داخلي لتناول المشروبات والقهوة - نادي رياضي - مرافق تعليمية بكامل مرافقها - والنادي لدى تراؤف نادي ب3 طوابق ويحتوي على معامل مختلفة وصلات متنوعة.

مع التأكيد على ضرورة اعتبار الحاجات التي يريد النادي سدها والتعامل معها لدى اليتيم تتحدد التجهيزات، فلا بد أن يجد اليتيم بغيته في النادي بتوفير احتياجه، إذا كان هناك حاجة لتوفير معمل صوت مثلاً يتم توفير المعمل لسد الاحتياج.



ومن حيث المناهج والبرامج أشارت الجمعيات أن منتج رعاية هو المنهج المناسب بعد التجربة لدى كثير من الجمعيات كما أشار البعض إلى وجود برنامج الشخصية المتكاملة (جمعية أبوة بعنيزة)، كما ألمح البعض إلى أهمية وجود منصة لرعاية تكون بنكاً للممارسات وتوفير المناهج وطرح التجارب، مع أهمية العمل على تطوير منتج رعاية وتوسيعه ليشمل كافة المجالات التي يحتاجها اليتيم، وأن هناك تحدي لدى الجمعيات لصناعة الوسائل والأوعية الخاصة بجذب اليتيم، واقترح البعض ضرورة إيجاد رخصة ممارسة وممارس متقدم للعاملين بالأندية و القائمين على المناهج بها، مع ضرورة إجراء دراسة ومقارنة بين منهج بناء الشخصية المتكاملة ورعاية.

وبالنسبة للهيكل الإداري للأندية أشار المشاركون إلى أن الهيكل الإداري يبنى بناءً على استراتيجية الجمعية، كما أن الهيكل يبنى في ثلاث مجالات رئيسية هي: القسم التعليمي والقسم التربوي وشؤون الطلاب، وبناءً على الممكنات تحدد الحاجة لأقسام أخرى كالإعلام والعلاقات العامة وغيرها.

وفي النهاية أكد المشاركون على أن الجانب التربوي يجب أن تحرق فيه الأموال وإن كانت آثارها لا ترى قريبة، وأهم ما يجب أن يدفع له هي الأندية إن رغبت بإنجاحها، ومن هنا يجب بناء التعامل مع اليتيم منطلقين من التساؤل: هل اليتيم فرصة أم مشكلة؟ فإن كان فرصة يبذل لأجله المال والغالي والرخيص، وإن كان مشكلة فلن يبذل له أي شيء، ولا بد أن تعرض للجمعيات التجارب السابقة، ويعرفون أن مشروع الأندية التربوية يبنى على مراحل ليس دفعة واحدة حتى لا تحدث إشكالية ويقع اضطرابات مالية أو بنائية تربوية، كما يجب النظر إلى تكلفة اليتيم الواحد ويتم النظر كذلك للخدمات التي تقدم في النادي وبناءً على ذلك تتحدد التكلفة النهائية للنادي، ويمكن بعدها أن نضع جانباً معيارياً للحد الأعلى والأدنى لتكلفة اليتيم.



7- التوصيات والمبادرات التي يمكن أن تسهم بتطوير عمل الأندية التربوية للأيتام في المملكة العربية السعودية؟

من خلال عرض النتائج السابق يمكن استخلاص التوصيات والمبادرات العملية لهذه الدراسة في هذا الجزء على محورين الأول التوصيات، والثاني المبادرات.

أ- التوصيات:

يمكن التأكيد على مجموعة من التوصيات التي خرجت بها الدراسة والتي تسهم إن شاء الله في تطوير عمل الجمعيات في الأندية التربوية للأيتام بالمملكة العربية السعودية في النقاط التالية:

1. إنشاء أندية تربوية في الجمعيات التي لا تمتلك أندية تربوية في المملكة العربية السعودية والتابعة للمجلس الفرعي التخصصي للأيتام وعددها (30) جمعية.
2. السعي لأن تصبح جميع الأندية التربوية ملك للجمعيات الخيرية لرعاية الأيتام لتوفير المصروفات في جانب الإيجار على مجالات أخرى حيث أن (60 %) من الأندية التربوية مستأجر سواء بصفة دائمة أو مؤقتة.
3. تطوير الأندية التربوية بحيث تستوعب كل المراحل الدراسية للأيتام فهناك جمعيات تمتلك أندية تربوية للأيتام تستهدف مرحلة واحدة فقط مثل المتوسطة ومنها ما يشتمل على مرحلتين ثانوي ومتوسط أو ابتدائي ومتوسط ويوجد نادي واحد فقط يستهدف جميع المراحل الدراسية من رياض الأطفال للجامعة.
4. تدعيم الأندية التربوية بالتجهيزات اللازمة للفصول الدراسية وتحسين الأندية التي تحتاج إلى تحسين وترميم ما يحتاج إلى ترميم.
5. التوسع في إنشاء الملاعب وزيادة المساحات المفتوحة بالأندية، وإنشائها على طراز حديث في الأندية التي لا تتوافر بها.



6. التوسع في إنشاء قاعات لألعاب للأطفال، وتجهيز الأندية بالمكاتب الإدارية، والمسارح وقاعات الاجتماعات.
7. العمل على تمليك الجمعيات وسائل نقل الطلاب والطالبات في الأندية الطلابية حيث أن نسبة الأندية التي لديها وسائل نقل مستأجرة (56%) والتي لا تمتلك وسائل نقل (8%).
8. العمل على تلبية احتياجات الأندية التربوية حيث أن نسبة وجود احتياجات تصل لعدد (22) جمعية بنسبة مئوية (88%).
9. التوسع في بناء وتصميم وتنفيذ برامج العناية بالموهوبين واكتشافهم من الأيتام وتأهيلهم في مسارات موهبتهم وإبداعهم.
10. إعداد وتنفيذ وبناء برامج التأهيل لسوق العمل، والتوجيه والإرشاد المهني لفئة الأيتام خصوصاً.
11. تأهيل الأيتام وأسرتهم على برامج ريادة الأعمال ودعم أفكارهم الواعدة ومساندتهم في تحويلها إلى مشاريع.
12. العناية ببرامج البناء المتكامل لشخصية اليتيم، وتلبية احتياجاته النفسية والتربوية والاجتماعية، وغرس القيم فيهم وتطوير مهاراتهم.
13. ضرورة إعداد وتصميم البرامج والخدمات المقدمة للأيتام من خلال دراسة احتياجاتهم المختلفة نظرياً لخصوصية الفئة اجتماعياً ونفسياً وتربوياً.
14. وضع الخطط السنوية للبرامج والخدمات التربوية المختلفة والعناية بتقييم البرامج والخدمات المقدمة بشكل مستمر، وقياس رضا المستفيدين بشكل دوري.
15. دراسة وإعداد مناهج وأدلة تربوية أو مهارية لكل جمعية أو منطقة على حدة حتى تراعي اختلاف البيئات.



16. تطوير وإعادة هيكلة وبناء الهيكل والتنظيم الإداري والإشرافي في الأندية التربوية بحيث يحقق الفاعلية التربوية والإدارية بشكل حقيقي.

17. العمل على تعظيم إيرادات الأندية التربوية حيث أن معظم الأندية إيراداتها أقل من 50 ألف ريال.

ب- المبادرات:

يمكن استخلاص مجموعة من المبادرات من خلال التوصيات والنتائج التي توصلت إليها الدراسة والتي تسهم إن شاء الله في تطوير عمل الجمعيات في الأندية التربوية للأيتام بالمملكة العربية السعودية وذلك في شكل بطاقات كالتالي:



بطاقات المبادرات

<p>إنشاء مجموعة من الأندية التربوية في الجمعيات موزعة على مناطق المملكة.</p>	<p>(1)</p>
<p>إنشاء أندية تربوية في عدد من الجمعيات في جميع مناطق المملكة العربية السعودية وفق خطة لتغطيتها جميعاً تستهدف النوعين (البنين والبنات).</p>	<p>فكرة المبادرة.</p>
<p>البنين والبنات من الأيتام</p>	<p>الفئة المستهدفة</p>
<p>- تنمية الجوانب التربوية والقيمية في شخصية اليتيم. - تدريب وتأهيل اليتيم في مجالات الحياة المختلفة. - تأهيل اليتيم على مهارات سوق العمل.</p>	<p>أهداف المبادرة</p>
<p>- مؤسسات مانحة مهمة بتربية ورعاية الأيتام. - مركز متخصص للتنفيذ. - تجار ورجال أعمال.</p>	<p>شركاء مقترحون</p>
<p>- تحديد الجمعيات التي تحتاج إلى أندية. - توفر أو امتلاك الجمعية للأرض التي يمكن أن يقام عليها النادي. - مخاطبة بعض التجار ورجال الأعمال في المنطقة المحيطة بالجمعية. - شراكات فاعلة مع جهات مهمة.</p>	<p>عوامل النجاح</p>



<p>دراسة احتياجات اليتيم التدريبية والتأهيلية.</p>	<p>(2)</p>
<p>إجراء دراسة للتعرف على احتياجات اليتيم النفسية والاجتماعية والتربوية والمهنية والشخصية والمهارية وغيرها دراسة حديثة وشاملة لجميع الجمعيات التي تقوم على رعاية الطفل اليتيم سواء كانت تمتلك نادي تربوي أو لا تمتلك.</p>	<p>فكرة المبادرة.</p>
<p>البنين والبنات من الأيتام.</p>	<p>الفئة المستهدفة</p>
<p>- التعرف على احتياجات اليتيم في المجال النفسي. - التعرف على احتياجات اليتيم في المجال الاجتماعي. - التعرف على احتياجات اليتيم في المجال المهاري والمهني.</p>	<p>أهداف المبادرة</p>
<p>- مؤسسات مانحة مهمة بتربية ورعاية الأيتام. - فريق متخصص في الدراسات التربوية. - مستشار علمي متخصص. - الجمعيات التي تقوم على رعاية الأيتام .</p>	<p>شركاء مقترحون</p>
<p>- تعاون الجمعيات ومشاركتهم في الدراسة. - وجود فريق علمي واستشاري متخصص في الدراسات التربوية. - الحاجة الماسة لإجراء هذه الدراسة. - شراكات فاعلة مع جهات مهمة.</p>	<p>عوامل النجاح</p>



<p>تصميم أدلة تربوية للأندية التربوية للأيتام في المراحل التعليمية المختلفة</p>	<p>(3)</p>
<p>تصميم مجموعة من الأدلة التربوية للأندية التربوية من رياض الأطفال إلى الجامعة تستهدف جوانب الشخصية المختلفة (الشخصي، والإيماني، والقيمي، والاجتماعي، والمهني، وريادة الأعمال..) وذلك بناءً على دراسات الاحتياج التي تم اجرائها على المراحل المختلفة.</p>	<p>فكرة المبادرة.</p>
<p>البنين والبنات من الأيتام .</p>	<p>الفئة المستهدفة</p>
<ul style="list-style-type: none"> - تصميم دليل تربوي لطفل الروضة اليتيم. - تصميم دليل تربوي للمرحلة الابتدائية. - تصميم دليل تربوي للمرحلة الابتدائية. - تصميم دليل تربوي للمرحلة المتوسطة. - تصميم دليل تربوي للمرحلة الثانوية. - تصميم دليل تربوي للمرحلة الجامعية. 	<p>أهداف المبادرة</p>
<ul style="list-style-type: none"> - مؤسسات مانحة مهمة بتربية ورعاية الأيتام. - فريق متخصص في بناء الأدلة والمناهج. - مستشار علمي متخصص. - الجمعيات التي تقوم على رعاية الأيتام. 	<p>شركاء مقترحون</p>
<ul style="list-style-type: none"> - تعاون الجمعيات ومشاركتهم في الدراسة. - وجود فريق علمي واستشاري متخصص في بناء المناهج والأدلة. - الحاجة الماسة لإجراء هذه الدراسة. - شراكات فاعلة مع جهات مهمة. 	<p>عوامل النجاح</p>



<p>إنشاء وحدات للإرشاد النفسي والمهني بالأندية التربوية</p>	<p>(4)</p>
<p>العمل على إنشاء وحدات للإرشاد النفسي والمهني بالأندية التربوية</p>	<p>فكرة المبادرة.</p>
<p>البنين والبنات من الأيتام.</p>	<p>الفئة المستهدفة</p>
<p>- تقديم عملية الإرشاد النفسي والتوجيه الاجتماعي للأيتام على أيدي متخصصين. - تفعيل عملية الإرشاد والتوجيه المهني بشكل علمي في الأندية التربوية للأيتام. - تحسين جودة المخرجات التربوية والتأهيلية للأندية التربوية بشكل قوي.</p>	<p>أهداف المبادرة</p>
<p>- مؤسسات مانحة مهمة بتربية ورعاية الأيتام. - فريق متخصص في التوجيه والإرشاد النفسي والمهني. - الجمعيات التي تقوم على رعاية الأيتام.</p>	<p>شركاء مقترحون</p>
<p>- تعاون الجمعيات ومشاركتهم في الدراسة. - وجود فريق علمي واستشاري متخصص في الإرشاد النفسي والمهني رجالي ونسائي. - الحاجة الماسة لإنشاء هذه الوحدات. - شراكات فاعلة مع جهات مهمة.</p>	<p>عوامل النجاح</p>



<p>التأهيل والتدريب لمنتسبي الأندية التربوية في مجال الموارد البشرية والمالية.</p>	<p>(5)</p>
<p>تأهيل وتدريب منسوبي الأندية التربوية من القيادات والموارد البشرية والمتطوعين في مجال الموارد البشرية والإدارة المالية.</p>	<p>فكرة المبادرة.</p>
<p>منسوبي الأندية التربوية.</p>	<p>الفئة المستهدفة</p>
<p>- تنمية مهارات القيادات والموارد البشرية على الإدارة المالية. - رفع كفاءة المشرفين والقيادات وأقسام الموارد البشرية في مجال الموارد البشرية. - تعظيم الاستفادة من الموارد البشرية بشكل جيد.</p>	<p>أهداف المبادرة</p>
<p>- مؤسسات مانحة مهمة بتربية ورعاية الأيتام . - فريق متخصص في الموارد البشرية والإدارة المالية. - مستشار مالي ومحاسبي متخصص. - الجمعيات التي تقوم على رعاية الأيتام .</p>	<p>شركاء مقترحون</p>
<p>- تعاون الجمعيات ومشاركتهم في البرنامج. - وجود فريق علمي واستشاري مالي وموارد بشرية. - شراكات فاعلة مع جهات مهمة.</p>	<p>عوامل النجاح</p>



<p>تأهيل مشرفي الأندية على مهارات التخطيط التربوي والتقييم وقياس الأثر للبرامج والفعاليات</p>	<p>(6)</p>
<p>تأهيل مشرفي الأندية على وضع الخطط السنوية للبرامج والخدمات التربوية المختلفة وتقييم البرامج والخدمات المقدمة بشكل مستمر، وقياس رضا المستفيدين بشكل صحيح وكتابة التقارير الختامية.</p>	<p>فكرة المبادرة.</p>
<p>مشرفي ومشرفات البرامج والأنشطة في الأندية.</p>	<p>الفئة المستهدفة</p>
<p>- تأهيل مشرفي الأندية على وضع الخطط السنوية للبرامج والخدمات التربوية المختلفة. - تأهيل مشرفي الأندية على تقييم البرامج والخدمات المقدمة بشكل مستمر. - تدريب مشرفي الأندية على مهارة قياس رضا المستفيدين بشكل صحيح. - تمكين مشرفي الأندية التربوية من كتابة التقارير الختامية.</p>	<p>أهداف المبادرة</p>
<p>- مؤسسات مانحة مهتمة بتربية ورعاية الأيتام. - فريق متخصص في بناء الخطط وتقييم البرامج. - مستشار علمي متخصص. - الجمعيات التي تقوم على رعاية الأيتام.</p>	<p>شركاء مقترحون</p>
<p>- تعاون الجمعيات ومشاركتهم في البرنامج. - وجود فريق علمي واستشاري متخصص في التخطيط والتقييم. - الحاجة الماسة لإجراء هذا البرنامج. - شراكات فاعلة مع جهات مهتمة.</p>	<p>عوامل النجاح</p>



<p>تأهيل الأيتام وأسرهم على برامج ريادة الأعمال ودعم أفكارهم الواعدة ومساندتهم في تحويلها إلى مشاريع.</p>	<p>(7)</p>
<p>تأهيل الأيتام وأسرهم على برامج ريادة الأعمال ودعم أفكارهم الريادية ومساندتهم في تحويلها إلى مشاريع.</p>	<p>فكرة المبادرة.</p>
<p>الأيتام وأسرهم.</p>	<p>الفئة المستهدفة</p>
<p>- تأهيل الأيتام وأسرهم على برامج ريادة الأعمال. - دعم الأفكار الإبداعية في تحويلها إلى مشاريع.</p>	<p>أهداف المبادرة</p>
<p>- مؤسسات مانحة مهمة بتربية ورعاية الأيتام. - فريق متخصص في ريادة الأعمال - الجمعيات التي تقوم على رعاية الأيتام.</p>	<p>شركاء مقترحون</p>
<p>- تعاون الجمعيات ومشاركتهم في البرنامج. - وجود فريق علمي واستشاري متخصص في مجال ريادة الأعمال. - شراكات فاعلة مع جهات مهمة.</p>	<p>عوامل النجاح</p>



إنشاء وحدات العناية ورعاية الموهوبين من الأيتام	(8)
بناء وتصميم وحدات العناية ورعاية الأيتام وتنفيذ برامج الموهوبين واكتشافهم وتأهيلهم في مسارات موهبتهم وإبداعهم.	فكرة المبادرة
البنين والبنات من الأيتام.	الفئة المستهدفة
<ul style="list-style-type: none"> - تقديم خدمات اكتشاف الموهوبين على أسس ومقاييس علمية. - إعداد وتنفيذ برامج الموهوبين بأساليب علمية. - متابعة مواهب الأيتام وتحفيزها وتبنيها. 	أهداف المبادرة
<ul style="list-style-type: none"> - مؤسسات مانحة مهمة بتربية ورعاية الأيتام. - فريق متخصص في الموهبة والإبداع. - مستشار علمي متخصص في الموهبة والإبداع. - الجمعيات التي تقوم على رعاية الأيتام. 	شركاء مقترحون
<ul style="list-style-type: none"> - تعاون الجمعيات ومشاركتهم في الإعداد لإنشاء الوحدات. - وجود فريق علمي واستشاري متخصص في الموهبة والإبداع. - الحاجة الماسة لإنشاء هذه الوحدات. - شراكات فاعلة مع جهات مهمة. 	عوامل النجاح



<p>تأهيل المشرفين والقيادات والمعلمين على معايير الجودة والاعتماد البرامجي</p>	<p>(9)</p>
<p>تأهيل المشرفين والقيادات والمعلمين على معايير الجودة والاعتماد البرامجي في الأندية التربوية.</p>	<p>فكرة المبادرة.</p>
<p>المشرفين والمشرفات والمعلمين.</p>	<p>الفئة المستهدفة</p>
<p>- تأهيل المشرفين على معايير الجودة والاعتماد البرامجي في الأندية التربوية. - تأهيل القيادات على معايير الجودة والاعتماد البرامجي في الأندية التربوية. - تأهيل المعلمين على معايير الجودة والاعتماد البرامجي في الأندية التربوية.</p>	<p>أهداف المبادرة</p>
<p>- مؤسسات مانحة مهمة بتربية ورعاية الأيتام. - فريق متخصص في الجودة والاعتماد البرامجي. - مستشار علمي في الجودة والاعتماد للبرامج. - الجمعيات التي تقوم على رعاية الأيتام.</p>	<p>شركاء مقترحون</p>
<p>تعاون الجمعيات ومشاركتهم في البرامج. وجود فريق علمي واستشاري متخصص في الجودة والاعتماد. شراكات فاعلة مع جهات مهمة.</p>	<p>عوامل النجاح</p>



<p>برنامج تأهيل المعلمين والمعلمات في أندية الأيتام</p>	<p>(10)</p>
<p>برنامج تأهيل المعلمين والمعلمات في أندية الأيتام لفهم الجانب النفسي والاجتماعي والشخصي للأيتام وخصائص النمو.</p>	<p>فكرة المبادرة.</p>
<p>المعلمين والمعلمات.</p>	<p>الفئة المستهدفة</p>
<p>- تأهيل المعلمين والمعلمات على خصائص اليتيم من الناحية النفسية. - تأهيل المعلمين والمعلمات على خصائص اليتيم من الناحية الاجتماعية والعقلية. - تدريب المعلمين والمعلمات على الطرق والأساليب الأنسب للتعامل مع الأيتام.</p>	<p>أهداف المبادرة</p>
<p>- مؤسسات مانحة مهمة بتربية ورعاية الأيتام. - الجمعيات التي تقوم على رعاية الأيتام.</p>	<p>شركاء مقترحون</p>
<p>تعاون الجمعيات ومشاركتهم في البرامج. وجود دليل علمي وأكاديمي للبرنامج. وجود دليل إجرائي لتنفيذ البرنامج. شراكات فاعلة مع جهات مهمة.</p>	<p>عوامل النجاح</p>



المراجع

- عبد الرحمن بن كركان الظفيري (2021) تجربة أندية تراؤف لبناء اليتيم تعليمياً وتربوياً وتنموياً، ملتقى نحو تنمية اليتيم 2021م، المجلس الفرعي التخصصي لجمعيات الأيتام.
- عبد الله حميد السهلي (2007) الأمن النفسي وعلاقته بالتحصيل الدراسي لدى طلاب رعاية الأيتام بالرياض، رسالة ماجستير غير منشورة، جامعة الرياض.
- مصطفى عطية جمعة (2017). الرحمة باليتيم، مقال منشور في <https://www.alukah.net/sharia/0/114343>
- محيي الدين توك، علي عباس (1981). أنماط رعاية اليتيم وتأثيرها على مفهوم الذات في عينة من الأطفال في الأردن، مجلة العلوم الاجتماعية، الكويت.
- زياد علي محمود الجرجاوي (2010). رعاية اليتيم في التصور الإسلامي، رؤية تربوية، جامعة القدس المفتوحة.
- محمد عزمي صالح (1986) الرعاية الإسلامية للأيتام دراسة مقارنة، مكتبة وهبة، القاهرة.



الملاحق



روابط صور للأندية من أرض الواقع

اسم النادي	رابط الصور
نادي فلذاتنا	<p>https://drive.google.com/open?id=1dlvZhauAjDFyFdpVEABKmEnNKHgWC7xc,</p> <p>https://drive.google.com/open?id=19ra3esWyCNtmPS81zGWFxxbNK-ugyzj,</p> <p>https://drive.google.com/open?id=1SMYUnumKeH3rq_bDX5R_7UIEWILYnpbV,</p> <p>https://drive.google.com/open?id=1M1yCqmacDqb49No3ydAL_CjJhItMgtbg,</p> <p>https://drive.google.com/open?id=1odpIDsBuL1RoGv5XgGpxBbaVHR6fhIwQ</p>
نادي أبطال رفق للأيتام (بنين)	<p>https://drive.google.com/open?id=16oid8huJ04AVMM2a-LHb8QaxycK7CMUQ,</p> <p>https://drive.google.com/open?id=1_4iCfUHXQ5ZdWm2j8OBoVsd1orVymuaW,</p> <p>https://drive.google.com/open?id=1HauHfmsqhC5nWtaIK7CmTOnOhyCPENAq,</p> <p>https://drive.google.com/open?id=15qJn0SN4R6SL3L0ur8AuPdS-_bZhpKyC,</p> <p>https://drive.google.com/open?id=1NqyFajgZUo9KzELjv106jIzSaazPJ5ML</p>
نادي بناء نجران	<p>https://drive.google.com/open?id=1-Uij0xpX9Zl5ps8P_kWVN4auOhUQYeuh,</p> <p>https://drive.google.com/open?id=1PTEyROkmMNN5z9LJ7lcoVeybdtAgNtPZ,</p> <p>https://drive.google.com/open?id=19xGpj0bz7CrXOoqfei62bqXK8fldVb9n,</p> <p>https://drive.google.com/open?id=1qEvOOdetta87oaukr_UBIxM7yNiQTco5,</p> <p>https://drive.google.com/open?id=1v0B2lZUPkspvEMfbSlg1X6TAAfMKHL6w</p>
إنبار قدوة	<p>https://drive.google.com/open?id=1WVYvT-y78KyFQGiw1rfBz1GCXU69KzB0,</p> <p>https://drive.google.com/open?id=15XLLI7Hgss_wEj5sfomxd5bDBgysdEU8,</p> <p>https://drive.google.com/open?id=1tkk2Kxc5COFdhUGQV056-ITS1wjthnZ8</p>



<p>https://drive.google.com/open?id=1ipPoUcJ9jR1bh6-mndILLa5TmiC-dHv_,</p> <p>https://drive.google.com/open?id=1rKDKavwet1vZBa_dx0Mv6DqZYCSA</p> <p>LHkL</p>	<p>رؤوم</p>
<p>https://drive.google.com/open?id=1Gvn-4x7yXQhyn7mYW9tSsWLCBfxsqKX1,</p> <p>https://drive.google.com/open?id=1R-rCoI7qTQJpofXaRczPw8dvphFBc0m3,</p> <p>https://drive.google.com/open?id=1jFOWdO8-YBcl8pRyz6C-BZUQq49zVWFZ, https://drive.google.com/open?id=12l-xMhI6nQF6_VgKPQG_qvcLTjhqrf8b,</p> <p>https://drive.google.com/open?id=1GvwXWajWAeL1gG4p46gcFYPtqitPGfjm</p>	<p>نادي إنسان الاجتماعي بمنطقة الرياض</p>
<p>https://drive.google.com/open?id=10HKKIJYq1dUTdVYNSlJyztfrclGmAZY,</p> <p>https://drive.google.com/open?id=1YFDKGOpesuG_STCxxZqS1-jJcapABYWMG,</p> <p>https://drive.google.com/open?id=1QtENUV0uy7wK_IHZ4zDMck6BHbqW1X</p> <p>Hw</p>	<p>نادي تمكين لطلاب الأيتام</p>
<p>https://drive.google.com/open?id=10HKKIJYq1dUTdVYNSlJyztfrclGmAZY,</p> <p>https://drive.google.com/open?id=1YFDKGOpesuG_STCxxZqS1-jJcapABYWMG,</p> <p>https://drive.google.com/open?id=1QtENUV0uy7wK_IHZ4zDMck6BHbqW1X</p> <p>Hw</p>	<p>نادي تمكين للطالبات اليتميات بعنيزة</p>
<p>https://drive.google.com/open?id=1eyMnjP3j0Q8yKwvKQSOwTj5_oWntA95_,</p> <p>https://drive.google.com/open?id=1XdNejBLZii3BATYjhx8irT-B-u7aXzMQ,</p> <p>https://drive.google.com/open?id=10sE9_zGyQQOdTZoL_568-uhK4GmerlWZ,</p> <p>https://drive.google.com/open?id=1WIKewcsNALzHVBkKrvf0XYM2cTFjp6BH</p>	<p>عناية بالأحساء</p>
<p>https://drive.google.com/open?id=105ULtpwrbgmeSMZ-cZL0w5WpwD6ZvN8-,</p> <p>https://drive.google.com/open?id=1soPNxBYz3Fu2MAqkVO-SKrD49XxxYGni,</p>	<p>نادي رفاق</p>



<p>https://drive.google.com/open?id=1_EwjXGFsOapUYQ0ZCkEwnpt__57ccB6A,</p> <p>https://drive.google.com/open?id=1MZJ4ipc_TPRmjFowudj1tLwiwXJ0sSdF</p>	
	نادي تراؤف للبنين
<p>https://drive.google.com/open?id=1xOYb-oAgQn7sKPiLu1k9Hfn6oruaSIH-,</p> <p>https://drive.google.com/open?id=1-kt29EpTdnya6MVOfwR2KQPivSpkTYc4,</p> <p>https://drive.google.com/open?id=1lvbJDw-XYC9hppUc_eF3IZE4UGZ7t1fM,</p> <p>https://drive.google.com/open?id=16NhZHoibBzZgTVqAebijwQOvXvy50cGu</p>	نادي تراؤف للبنات
<p>https://drive.google.com/open?id=1MD1ef2rLubwi7XcO-dfi9DwtpS8cV4Ei,</p> <p>https://drive.google.com/open?id=1Mt6oZfAdi6kmDlpsQYuvHoASB2PxgmYZ,</p> <p>https://drive.google.com/open?id=1-n8qfKozEBNOw85zcljxTiItOWzCe1YV,</p> <p>https://drive.google.com/open?id=1wudD_n1hNGm3NZls2Pv_noP38_Csp-hl</p>	أكاديمية أبناء
<p>https://drive.google.com/open?id=1P4dRuO8UR2_vzDHcbPQ_WrMJ6jC3Ejjj</p>	نادي رؤوف الاثرائي
-	نادي بناء
<p>https://drive.google.com/open?id=1ysY8hSIso2QACr-AA2hIw_36TtZ97IQx,</p> <p>https://drive.google.com/open?id=1xBryxNNunZz2pTJS4kJJXtKLD3nslPC9,</p> <p>https://drive.google.com/open?id=11Z4KmR3iTzTo2T6k5euQQ2qgiGIFsW2,</p> <p>https://drive.google.com/open?id=1hXq-mT9ULYWTDfTGTpC295FtSxXNhB_0,</p> <p>https://drive.google.com/open?id=1yei48Mq-Gi9-IQZqrXseOE7-2Or0Q57U</p>	نادي وفاء للفتيات بخميس مشيط
-	نادي بناء خميس مشيط
<p>https://drive.google.com/open?id=14EkVGGsBaqqZZMTYUvkhfgci_O7Pf7KV,</p> <p>https://drive.google.com/open?id=1kbbgqhyJ_TPsFzsW6xh81Ll3pGk7_Sd,</p> <p>https://drive.google.com/open?id=1lx0GuF0Mtkx1eGxLicKKX7FwsjuIn7Vx,</p> <p>https://drive.google.com/open?id=1n6AUc7OxWwU3_C9SedCr1U1jUEhC8x4,</p>	نادي أتراء



https://drive.google.com/open?id=13nXsyGXc1ki3FhQweYoS3wJtpoQkDAes	
https://drive.google.com/open?id=1Uk-BxP6dBR5W_g-Jwy6Tm-UycTjI-4k2	نادي طموح
https://drive.google.com/open?id=18OU1yKQpn1eMxnBUKmfMLHC5SVg0A07 , https://drive.google.com/open?id=1Q-Wz7q22PqJbg_KfSxpTcHPLhuykVOX , https://drive.google.com/open?id=1Agv2vPZBHXd8eIDQKwF45-1hRvbMha01 , https://drive.google.com/open?id=1wJh2Fn5loTBRCwweFaDmgNRuOD1E8kPb , https://drive.google.com/open?id=15tdZJaEUOalY2bHE_4FRjLRZhTnoUZzc	مركز الشيخ حمد العقيل التربوي للفتيان
https://drive.google.com/open?id=1y-6C74Qo0Vs6w1N_haZGKEsCq320L-Vc	أيتام حلى
https://drive.google.com/open?id=1uBXrm6EiPsDYqIckPWgjH2fIDszvM-VN , https://drive.google.com/open?id=1UmZrg7E4iO_IW3RVoVyCC6pt8cDPfXL_ , https://drive.google.com/open?id=1oWpwp-YB79HGHcrISjPQ5qzTpwZtD4Z , https://drive.google.com/open?id=1ryW-0mnrLmlsOuNWerE6Kg553tZAhQex , https://drive.google.com/open?id=1StXLsQThvsKcHe9GI9HxIqM5n9gbnyjT	نادي رعاية اليتيم بالقريات في منطقة الجوف
https://drive.google.com/open?id=1eCA9mXDWLEFHHLd05zUfkpsPZFLfg_K , https://drive.google.com/open?id=1zWgF-TIzsdmTHBUgqmJcESZRjuL-zaf2 , https://drive.google.com/open?id=1mLcn4KY4cjAcNUHA9mhyzA7Og_nWmBTP , https://drive.google.com/open?id=18MTI904PpWWNByoRrlAfb_5WKpaalGNo , https://drive.google.com/open?id=1ZN7VAdP1fszj8RpPcW_VCgbKdjESEERX	نادي تكافل الاجتماعي
https://drive.google.com/open?id=1mjtv0IMxTWJvBGqdPgau5p9Yk-lfFlI	مركز كافل الاجتماعي
https://drive.google.com/open?id=1oNnxgq5d96SZpysm-wTavDSu7SvRHq8N , https://drive.google.com/open?id=19VuswopIIXzb3zm0F180cJtwRlQx9M7I , https://drive.google.com/open?id=16c2t137Eg84EDwX2i6R6fjasWZeGanNb , https://drive.google.com/open?id=11R-9X5Vo3c_Ee9Vcy0zELb5gykDEEKcl , https://drive.google.com/open?id=120emcTh4L_2PegQ6xROaej4JdT6lq83-	نادي أبطال الاجتماعي

