



قطاع الأيتام وإسهاماته في التنمية وتحقيق رؤية ٢٠٣٠

نوفمبر، 2022



المقدمة

عبد الله بن راشد الخالدي

مدير عام جمعية بناء الأيتام بالشرقية
المشرف العام على المبادرة



سعدنا بتقديم نسختنا الخامسة من مبادرة (بناء قدرات وتبادل خبرات جمعيات الأيتام بالمملكة) خلال الفترة 20-21 فبراير 2022 بالمنطقة الشرقية، وقد عملنا على إجراء دراسة إحصائية تساعد صُناع القرار في استشراف مستقبل قطاع جمعيات الأيتام وإسهامها في رؤية المملكة 2030 وتنمية القطاع غير الربحي.

ويسرني أن أشكر زملائي العاملين في جمعيات الأيتام بالمملكة الذين ساهموا في تسهيل عمل فريق الدراسة وتزويدهم بالبيانات والمعلومات الخاصة بجمعياتهم بُغية تطوير هذا القطاع وإبراز دوره المشرف في خدمة وطننا الغالي؛ لتحقيق أعلى درجات الاستفادة والمعرفة وتسخير كل الجهود لخدمة الأيتام في مملكتنا الحبيبة وتحقيق تطلعاتهم في ظل ما نلقاه في جمعيات الأيتام بمملكتنا من دعم ورعاية من قيادتنا الرشيدة -حفظها الله- والمتابعة والاهتمام من وزارة الموارد البشرية والتنمية الاجتماعية والمركز الوطني لتنمية القطاع غير الربحي. ونود التذكير أن هذه المبادرة بكل فعالياتها -وخاصةً هذه الدراسة- هي من أجلكم، فلا تحرمونا من مقترحات تحسينها وتطويرها، وإبداء ما ترونه من مقترحات للنهوض بها مستقبلاً.





المقدمة

أ.د. نوح بن يحيى الشهري

رئيس مجلس إدارة | شركة الريادة الاجتماعية
المشرف على فريق الدراسة



يسرُّنا أن نضع بين أيديكم هذه الدراسة الميدانية بمشاركة (٤٧) من أصل (٥٠) جمعية أهلية مختصة في رعاية الأيتام في مملكتنا الحبيبة، بهدف رصد وإبراز واقع الإسهامات والمكتسبات التي استطاع قطاع الأيتام تحقيقها على المستويين التشغيلي والمالي خلال العامين الماضيين لخدمة مستفيديها من الفئة الغالية على قلوبنا والتي أوصى النبي -صلى الله عليه وسلم- بالعناية بها ورعايتها.

أُعِدَّت هذه الدراسة -من قِبَل فريق الدراسة بالشركة- في إطار مسؤوليتها الاجتماعية المتواصلة تجاه تنمية القطاع غير الربحي واستجابةً للطلب الكريم من مبادرة (بناء قدرات وتبادل خبرات جمعيات الأيتام بالمملكة)، وفقًا لبياناتٍ قامت الجمعيات المشاركة بتوفيرها، وسعت في نسختها الحالية إلى تضمين مؤشرات متنوعة تمكّن الجمعيات من تقييم ذاتيٍّ بإجراء المقارنات المرجعية في ضوء واقع القطاع غير الربحي في المملكة، ويتطلّع الفريق العلمي في الشركة إلى إثراء هذه الدراسة وتطويرها مستقبلاً والتعمّق في القراءة التحليلية للإحصاءات في نسختها اللاحقة بعد وصول مقترحات وأفكار القراء لتطويرها.

وتجدر الإشارة إلى أن كلمة (الجمعيات) -أيّنا استخدمت في هذه الدراسة- تدل على الجمعيات التي شاركت في الاستبيان الاستطلاعي.

سائلين الله العليّ القدير أن يؤمّقنا جميعًا لخدمة العمل الخيري وتنمية وطننا والإسهام في تحقيق رؤية المملكة ٢٠٣٠، وخاصة فيما يتعلق بتنمية القطاع غير الربحي وإسهامه في رفع الناتج المحلي بالمملكة وخدمة مستفيديه وزيادة عدد متطوعيّه.



الجمعيات المشاركة في الدراسة

جمعية رعاية الأيتام
الخيرية بعزير - رؤوف



الجمعية الخيرية لرعاية الأيتام
بمنطقة تبوك



جمعية رعاية الأيتام
بمحافظة حفر الباطن



جمعية كيان للأيتام



جمعية رعاية الأيتام بطريف
Orphans Care Charity in Turaif



جمعية سنابل الخير
لرعاية الأيتام بمحافظة رابغ



جمعية الرياحين
لرعاية الأيتام





جدول المحتويات

01 الملخص

02 الحجم والانتشار

03 المساهمة الاجتماعية

04 المساهمة الاقتصادية

05 القوى البشرية

06 المصادر





01

الملخص

الملخص



تقدّم جمعيات رعاية الأيتام برامجًا ذات أبعاد إغاثية وتنموية، تستهدف خدمة تلك الفئة الهشة من أبنائنا وبناتنا الأيتام ومجهولي النسب ومفقودي أحد الأبوين أو كلاهما، وأخواتنا الأرامل، من ذوي الظروف الاستثنائية التي قد تعيق تقدمهم الطبيعي في الحياة، بهدف وقايتهم من الشعور بالقهر أو الإحباط أو القلق أو النقص أو الفشل أو عدم الجدوى، وإعانتهم على مجابهة البعض الأهم من التحديات النفسية والاجتماعية والاقتصادية والصحية والتعليمية والترفيهية والترويحية التي تحد من قدرتهم على التحصيل الأكاديمي أو النمو الاجتماعي أو التطور المهني، وحمايتهم من مسببات الانحراف القيمي والسلوكي، ومن الوقوع ضحية الاستغلال، وتحسينهم من الوصول إلى حالات الإخفاق الدراسي أو ضعف الإنتاجية أو انعدامها؛ من أجل أن يكونوا مواطنين صالحين، وعاملين وآباء وقادة فاعلين في المجتمع.

تأتي هذه الدراسة لإلقاء الضوء على واقع الجمعيات الأهلية لرعاية الأيتام في المملكة، وإسهاماتها القطاعية، لتكون مؤشرات مفتاحًا مرجعيًا خلال هذه المرحلة لإعداد المقارنات الكمية، وتقدير المستهدفات المعقولة للأهداف الاستراتيجية المنشودة على مستوى الجمعية، وترتيب أولويات التنمية وصناعة القرار على المستوى القطاعي.



جمعية أهلية لرعاية الأيتام من أصل 50 مسجلة

47



شارك في الدراسة

حققت منطقتا (الجوف) و(جازان) أعلى نسبة نمو
في أعداد المستفيدين بين عامي (2020)
و(2021)

89% و 74%

على التوالي

بلغت نسبة النمو في عدد
الجمعيات استجابةً لرؤية
المملكة 2030

138%



بلغ عدد الجمعيات التي
تقدّم الخدمات الرعاية
فقط (دون التنمية)

74.5%

إجمالي عدد المستفيدين (٢٠٢١)

129,055



55.7%

ينتشرون في
منطقتي الرياض
ومكة المكرمة

53.9%

منهم
من الإناث

98.7%

منهم من
السعوديين

متوسط قيمة إنفاق الجمعية الواحدة على المستفيدين (٢٠٢١)

مليون ريال

14.55



عدد المستفيدين من خدمة
الزواج (2021)

1,400



إجمالي نفقات الجمعيات على المستفيدين (2021)

مليون ريال

683.9



بنسبة نمو بلغت (15.2%) عن السنة السابقة

بانخفاض ملحوظ
نسبته (-41.2%)
عن السنة السابقة



بلغ إجمالي إيرادات الجمعيات (2021)

1.17
مليار ريال

بنسبة نمو (8.7%)
عن السنة السابقة

نسبة المصروفات العمومية والإدارية
إلى إجمالي النفقات والمصروفات
(2021)

18.9%

بانخفاض نسبته (-8.4%) عن السنة
السابقة

إجمالي قيمة استثمارات الجمعيات
(2021)

468.7
مليون ريال

بنسبة نمو (16.1%) عن السنة
السابقة

متوسط قيمة إنفاق الجمعية على
المستفيد الواحد (2021) "على مستوى المملكة"
5,299
ريال

متوسط قيمة إنفاق الجمعية على المستفيد الواحد
للجمعيات في مناطق تبوك وجازان والجوف على التوالي

1,864 و 2,107 و 2,372
ريال

إجمالي المصروفات العمومية والإدارية للجمعيات
(2021)

159.5
مليون ريال

بنسبة نمو طبيعية قدرها (3.27%) عن السنة السابقة

إجمالي قيمة عوائد استثمارات الجمعيات (2021)

51.5
مليون ريال

بتراجع بلغت نسبته (-6.9%) عن السنة
السابقة

متوسط نسبة العائد على الاستثمار ROI (2021)

11.0%



متوسط قيمة الأوقاف والأصول الثابتة للجمعية مقابل خدمة
المستفيد الواحد (2021)

3,767 ريال

وعليه بلغ حجم الأصول الثابتة مضافاً إليها
حجم المحافظ الوقفية والاستثمارية (2021)

0.955 مليار ريال

إجمالي أوقاف الجمعيات وأصولها
الثابتة (2021)

486.2

مليون ريال

بنسبة نمو (12.0%) عن السنة السابقة

متوسط حجم الأوقاف والأصول الثابتة
للجمعية الواحدة (2021)

10.3

مليون ريال

المساهمة القطاعية / الدخل القطاعي (2020)

1.081

مليار ريال

وهو يشكل ما نسبته (13.5%) من الدخل
القطاعي للقطاع غير الربحي

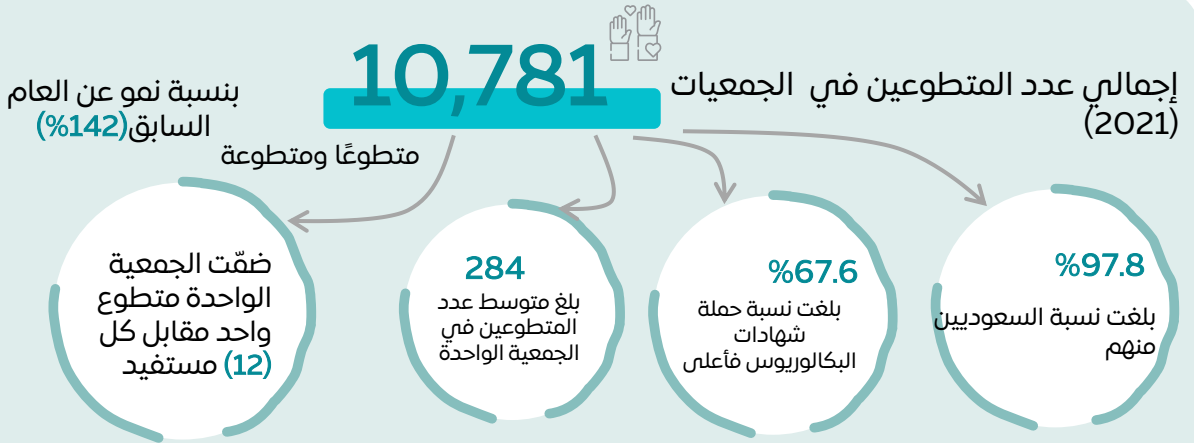
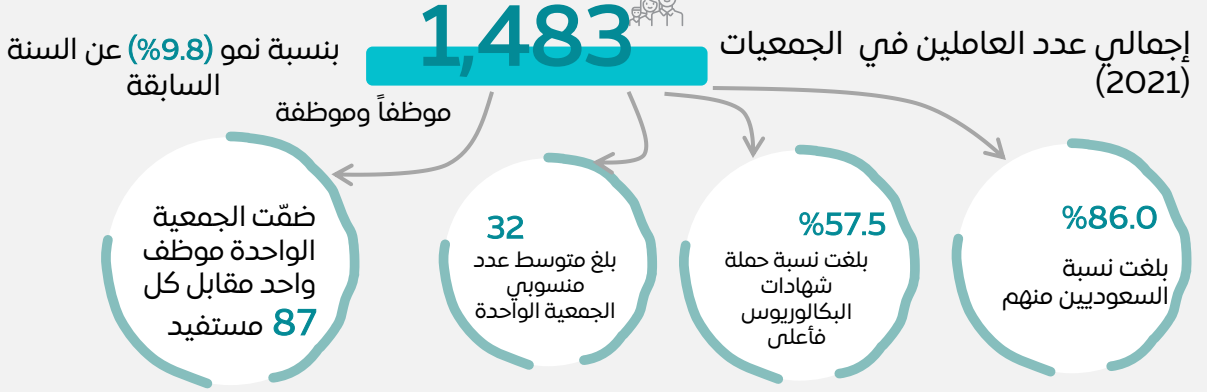
المساهمة القطاعية / الإنفاق القطاعي (2020)

753.2

مليون ريال

وهو يشكل ما نسبته (10.0%) من الإنفاق
القطاعي للقطاع غير الربحي







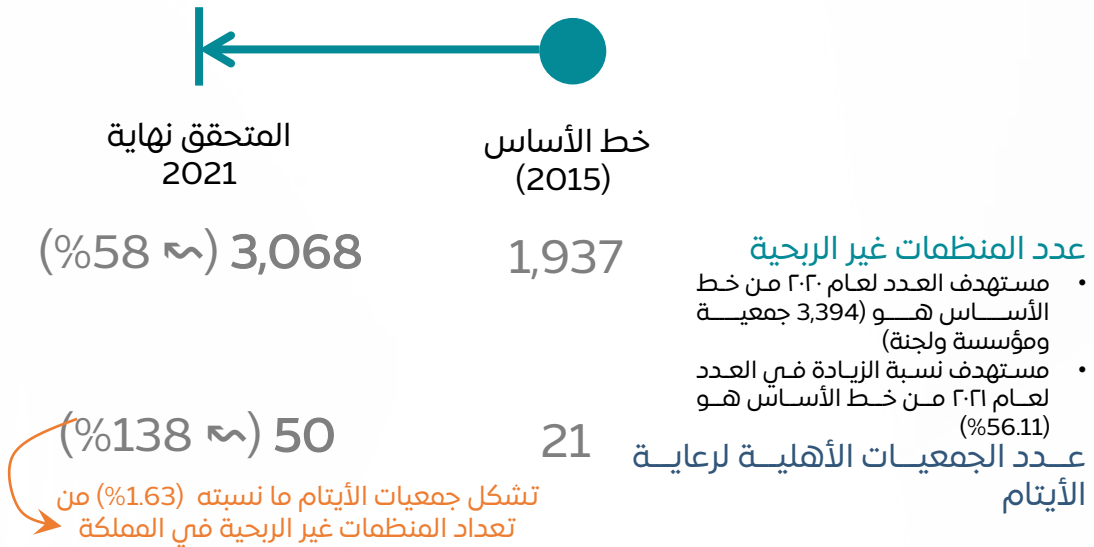
02

الحجم والانتشار

الحجم والانتشار

عدد الجمعيات

- بلغ عدد الجمعيات الأهلية لرعاية الأيتام المسجلة لدى وزارة الموارد البشرية والتنمية الاجتماعية المشاركة في هذا الاستبيان: **47** من أصل 50 جمعية مختصة
- تواكب جمعيات الأيتام مستهدفات رؤية المملكة في دعم نمو القطاع غير الربحي، واستطاعت -كما القطاع غير الربحي- تحقيق الإنجاز التالي:



يتمتع قطاع رعاية الأيتام في المملكة بخبرة موثوقة في خدمة الفئات المستهدفة



في حين يبلغ متوسط
عمر الجمعية الواحدة

"تم القياس في سبتمبر ٢٠٢٢"



حيث يبلغ عمر أولى
الجمعيات

"تم القياس في سبتمبر ٢٠٢٢"



الامتداد الجغرافي للجمعيات

تنتشر الجمعيات المشاركة في هذه الدراسة، في مختلف المناطق الإدارية للمملكة وتتوزع كما يلي:





03

المساهمة الاجتماعية

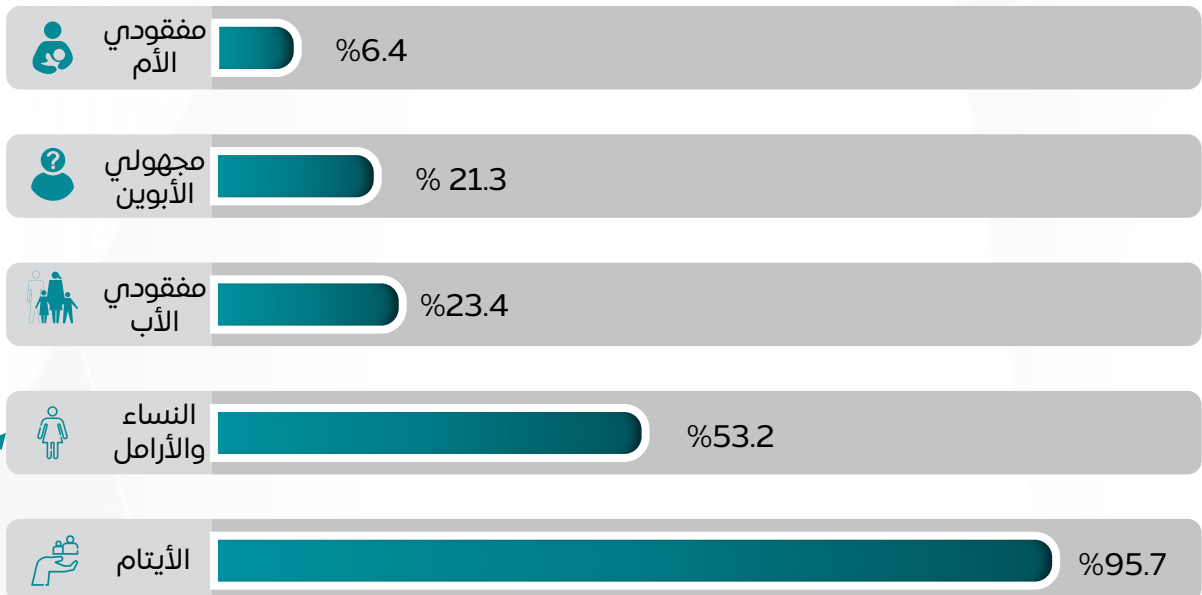
المساهمة الاجتماعية

الفئات المستهدفة

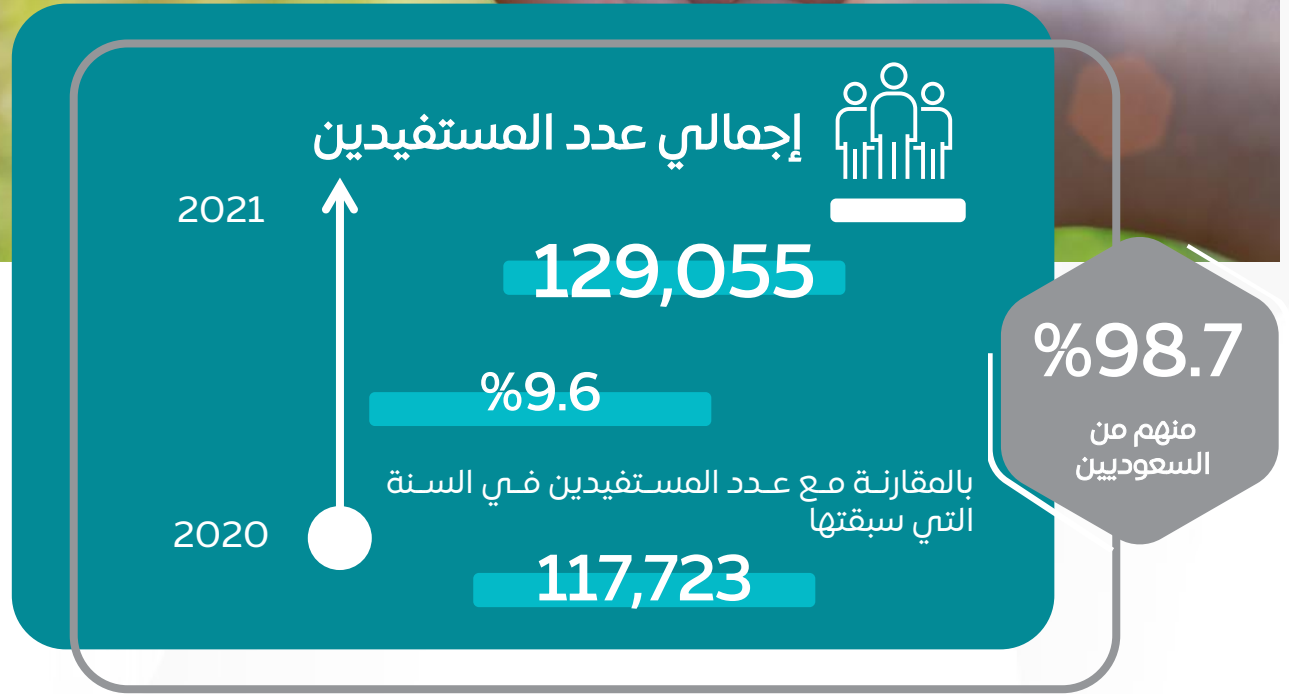


تركز الجمعيات جُلَّ اهتمامها على رعاية شريحة "الأيتام" المخدومة من قبل **95.7%** من تلك الجمعيات. في المقابل تحظى شريحة "الأرامل" باهتمام ما نسبته **53.2%** من الجمعيات، في حين لا ترعى شريحة "مجهولي الأبوين" سوى **21.3%** منها.

نسبة الجمعيات التي تقدم الرعاية للفئات التالية:



إضافة: إن نسبة جمعيات الأيتام التي تقدم خدماتها للأرامل من الممكن أن تكون مساوية لـ (١٠٠%) ناقص (٣,٢%) وهي نسبة الجمعيات المتخصصة في خدمة مجهولي الأبوين، أي ما نسبته (٧٨,٧%) من الجمعيات القائمة. لذلك هناك فجوة بين الوضع الراهن حاليًا، وبين الوضع المثالي الممكن تحقيقه.

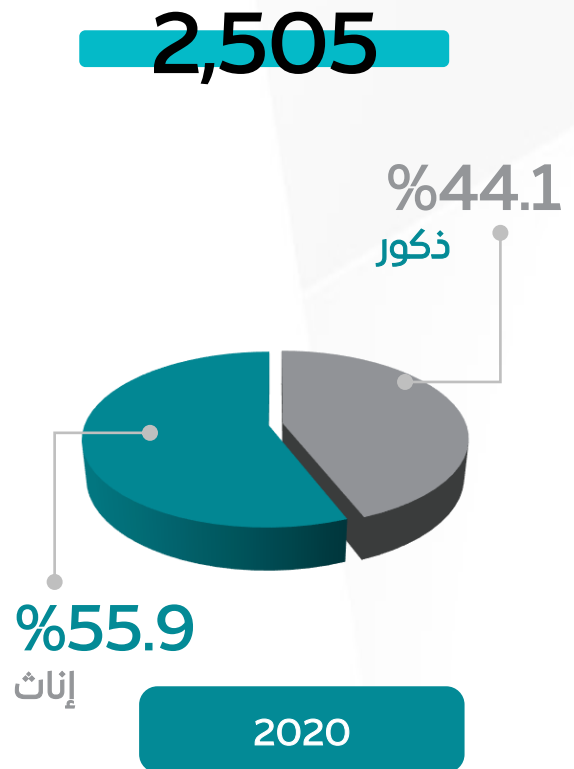
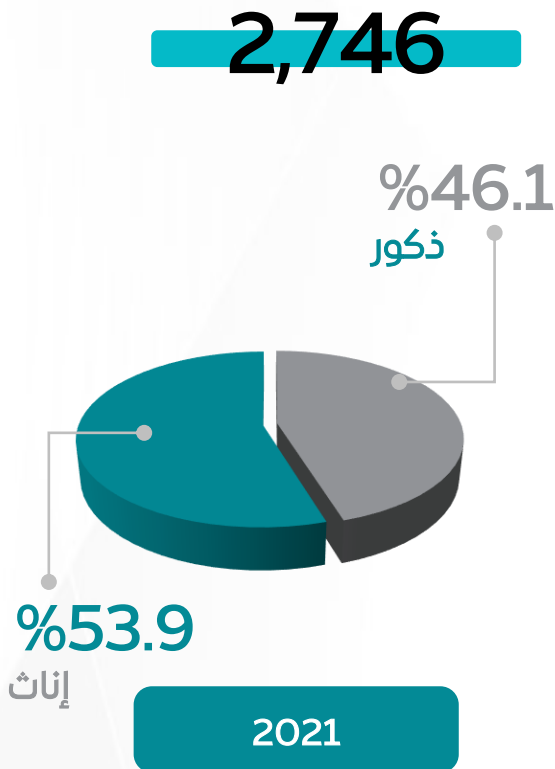


إضافة: إن ارتفاع عدد المستفيدين بنسبة تفوق نسبة النمو السكاني الطبيعية (والذي لا يتجاوز ٣% في المملكة) ليس إيجابياً بحد ذاته لأنه قد يعني تراجع الواقع المالي للمستفيدين مما يحولهم من دائرة المستفيدين إلى دائرة المستحقين، أو ربّما غير ذلك من الأسباب، إلا أن هذا يشير بوضوح إلى تطور قدرة الجمعيات وتحسّن جاهزيتها لاستقبال وخدمة المزيد من المستفيدين.



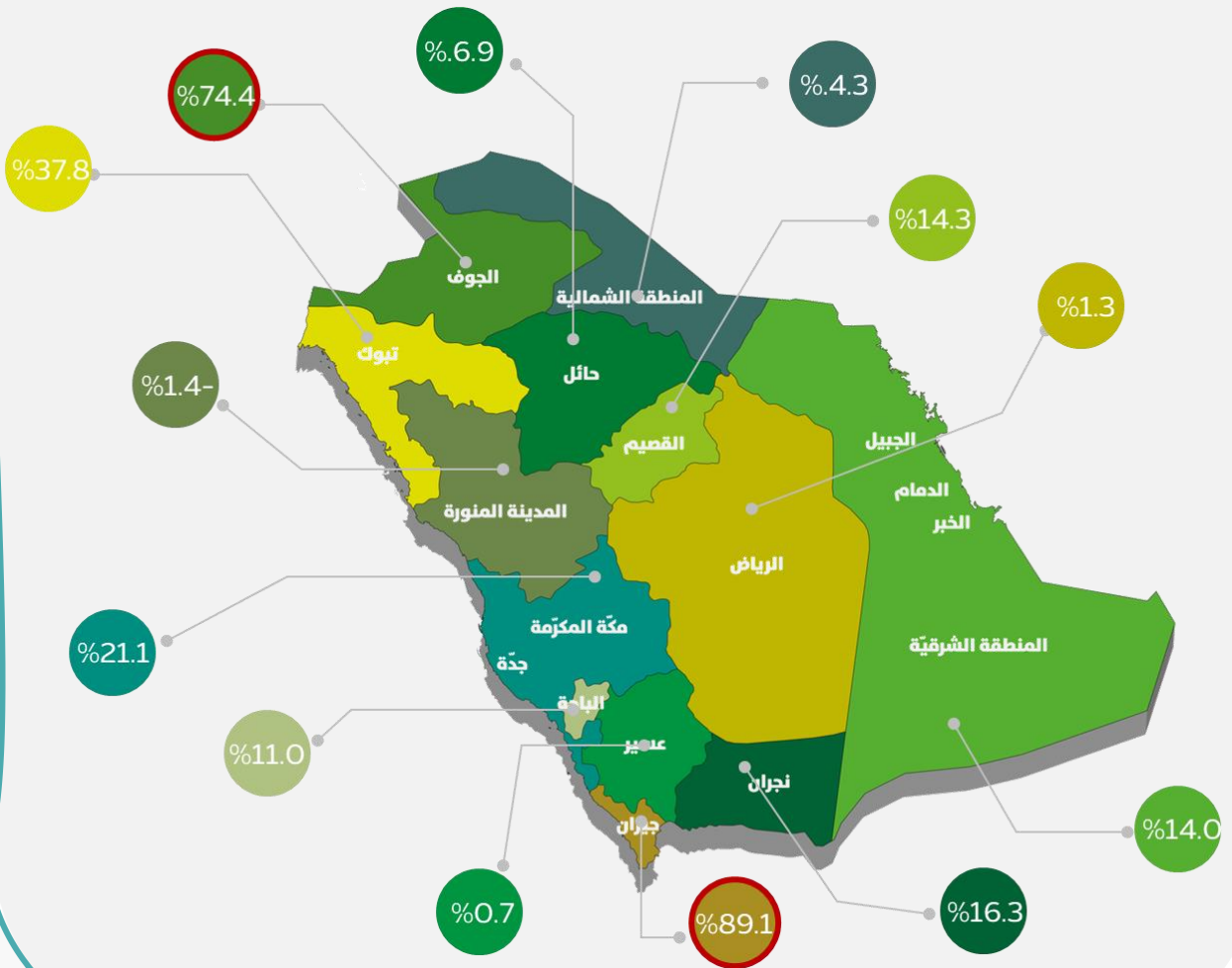
وبحسب مؤشرات إحصائيات المستفيدين بحسب الجنس، فلا توجد فجوة نوعية بين الجنسين المستفيدين خصوصًا مع اهتمام **53.2%** من الجمعيات المشاركة برعاية النساء الأرامل إلى جانب الأيتام من الإناث.

متوسط عدد المستفيدين من الجمعية الواحدة:



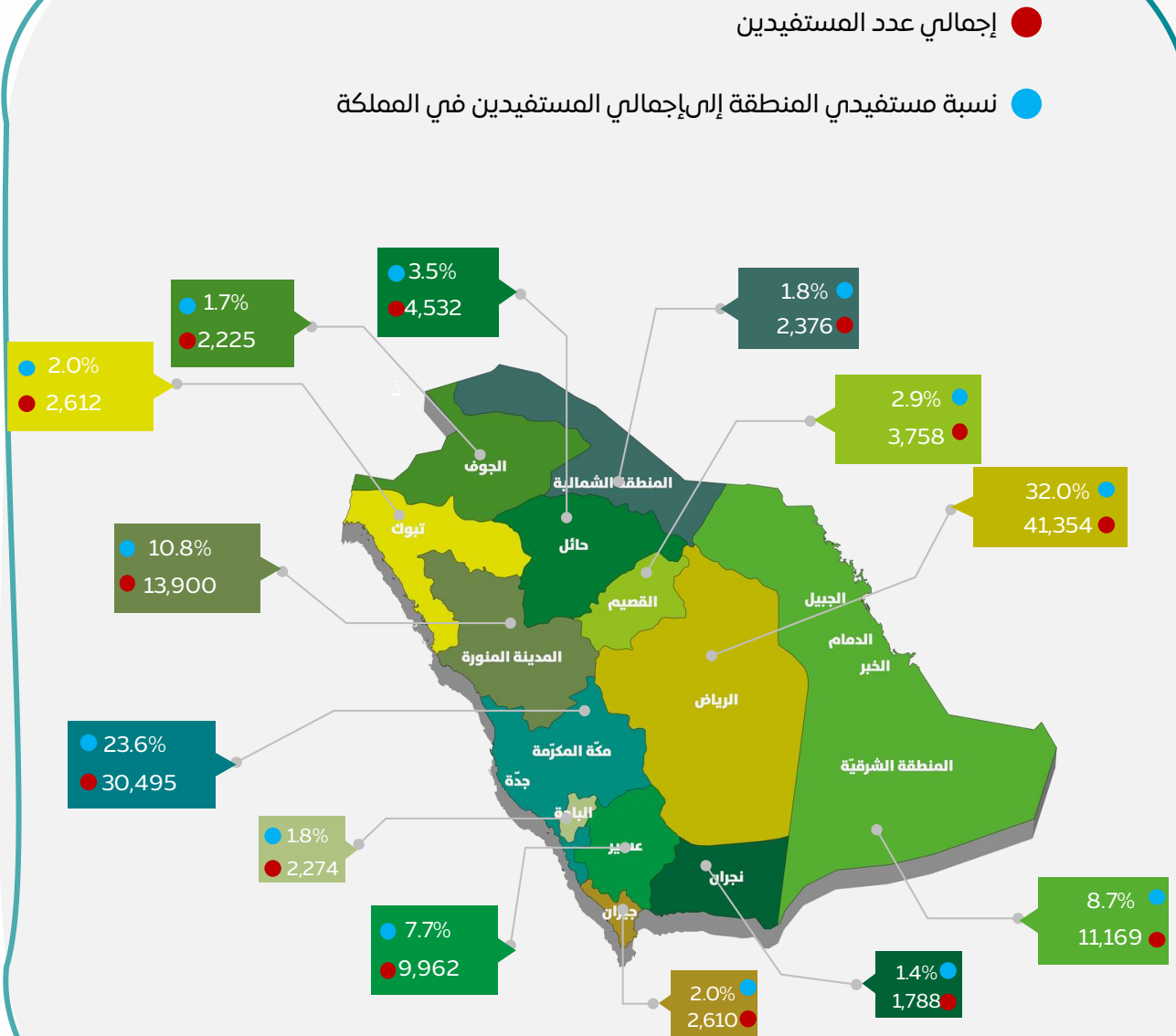
التوزيع الجغرافي للمستفيدين

% النمو في إجمالي أعداد المستفيدين بين عامي 2020 2021

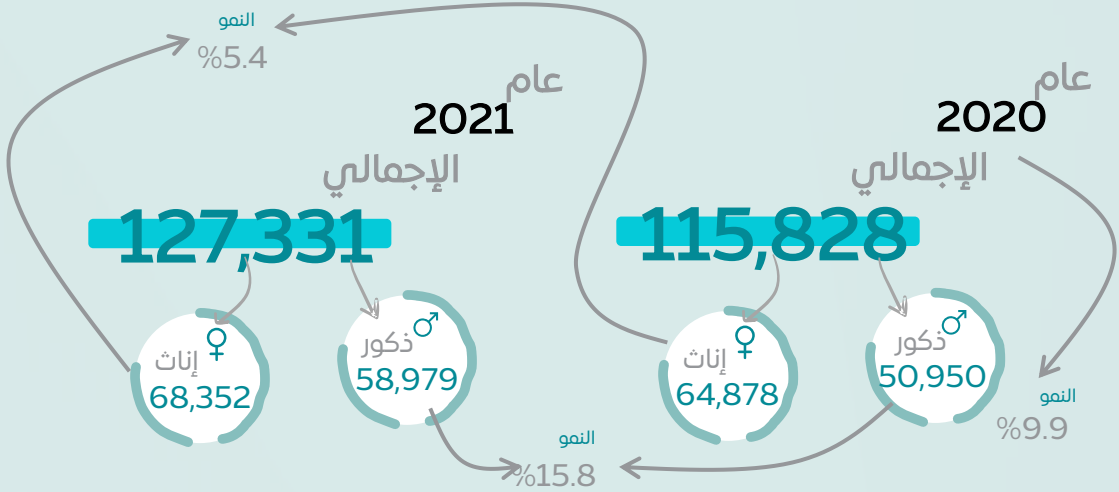




التوزيع الجغرافي للمستفيدين (2021)



المساهمة الاجتماعية



يبلغ عدد الجمعيات
المهتمة بهاتين
الشريحتين:

17

جمعية

أي ما نسبته

36.2%

من عدد الجمعيات

عدد المستفيدين
من هاتين الشريحتين
لعام 2021 هو:

2,075

مستفيد
ومستفيدة

إناث

53.3%

وهم يشكلون في
مجموعهم ما
نسبته:

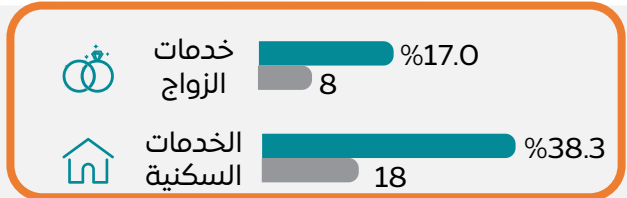
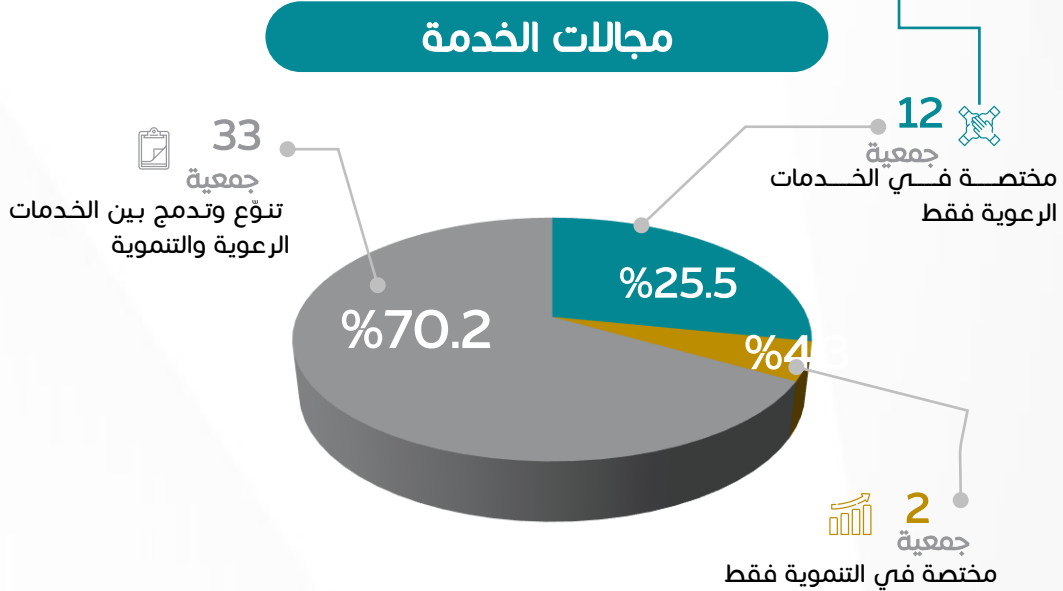
1.6%

من إجمالي المستفيدين
من جمعيات رعاية الأيتام

عدد
المستفيدين
من
مجهولي
النسب
ومفقودي
أحد الأبوين
أو كليهما

وبحسب الدراسة الاستطلاعية المسحية، وُجد
انتشار الجمعيات المهتمة بهاتين الشريحتين في
8 مناطق إدارية، هي: الرياض، ومكة المكرمة،
والقصيم، والشرقية، وعسير، وتبوك، وحائل،
والجوف.

إضاءة: ما زال أكثر من ربع جمعيات الأيتام تختص بتقديم الخدمات الرعائية/ الإغاثية فقط، دون مزجها بأية حلول تنموية ذات أثر مستدام.



إضاءة: عموقًا، يعتبر الزواج والسكن طموحًا أو مطلبًا أو مطعمًا للشباب، وخصوصًا للفئات الهشة التي تتطلع إلى مكّنات الاستقرار. ولكن عدد جمعيات الأيتام التي تقدم خدمة الزواج هي فقط (٨)، والمذهل أن اثنتان منها فقط تغطي (٩٢,٤%) من إجمالي عدد المستفيدين من هذه الخدمة على امتداد تراب الوطن. وكذلك الخدمات الإسكانية، فهي مرتبطة بـ (١٨) جمعية فقط.

● النسبة إلى إجمالي عدد الجمعيات ● عدد الجمعيات

أعداد المستفيدين من خدمة الزواج

شهدت خدمة الزواج تراجعاً ملحوظاً خلال عام 2021، وذلك في ظل الظروف الاستثنائية التي صاحبت انتشار فيروس كوفيد-19:



وقد برزت جمعيتان في هذا الصدد من خلال خدمتهما لـ

96.2%

من إجمالي المستفيدين من دعم الزواج خلال عام 2020، وقد انخفضت هذه النسبة إلى

92.4%

لعام 2021.



إضاءة: إن زيادة مخصصات الإنفاق الاجتماعي على المستفيدين بهذه النسبة المذهلة يدل على تحسن ملحوظ في قدرات الجمعيات على تنمية الموارد وفي رفع كفاءة الإنفاق، حيث رافقت الزيادة الكبيرة في الإنفاق الاجتماعي زيادة طفيفة وطبيعية في المصاريف العمومية والإدارية.

بالمقارنة مع قيمتها للسنة التي سبقتها
2020

593.7

مليون ريال

في حين بلغ متوسط الإنفاق
الاجتماعي على المستفيد الواحد لعام
2021

5,299

ريال

بلغ إجمالي نفقات الجمعيات على
المستفيدين لعام 2021

683.9

مليون ريال

بنسبة نمو ملحوظة بلغت

15.2 %

فكان متوسط الإنفاق الاجتماعي
للجمعية الواحدة لعام 2021

14.55

مليون ريال

إضاءة: ارتفع مؤشر متوسط الإنفاق الاجتماعي السنوي على المستفيد الواحد بنسبة (0.1%) ليصل إلى (0,299) ريال، وهذه النسبة هي أعلى من نسبة التضخم السنوي المساوية لـ (3,3%) مما يعني بذل مجهودات أكبر في تحسين واقع المستفيدين.

ولإلقاء الضوء على واقع الإنفاق الاجتماعي بمزيد من التفصيل:

عام 2021

إجمالي النفقات الاجتماعية

683,861,999.75

ريال

النمو
15.2%

متوسط الإنفاق الاجتماعي للجمعية الواحدة

14,550,255.31

ريال

متوسط الإنفاق الاجتماعي على المستفيد

5,299.00

ريال

النمو
5.1%

عام 2020

إجمالي النفقات الاجتماعية

593,690,645.00

ريال

متوسط الإنفاق الاجتماعي للجمعية الواحدة

12,631,715.85

ريال

متوسط الإنفاق الاجتماعي على المستفيد الواحد

5,043.12

ريال

إضاءة: في المتوسط استطاعت الجمعية الواحدة، رفع مساهمتها الاجتماعية لصالح المستفيدين بقيمة (1,9) مليون ريال في السنة، أي بزيادة نسبتها (10,2%) وهذا مؤشر على صحة العمليات التشغيلية للجمعيات بعكس حالة استنزاف الموارد التي يقل فيها الإنفاق الاجتماعي اضطراراً.





التوزيع الجغرافي للإنفاق الاجتماعي على المستفيدين (2021)

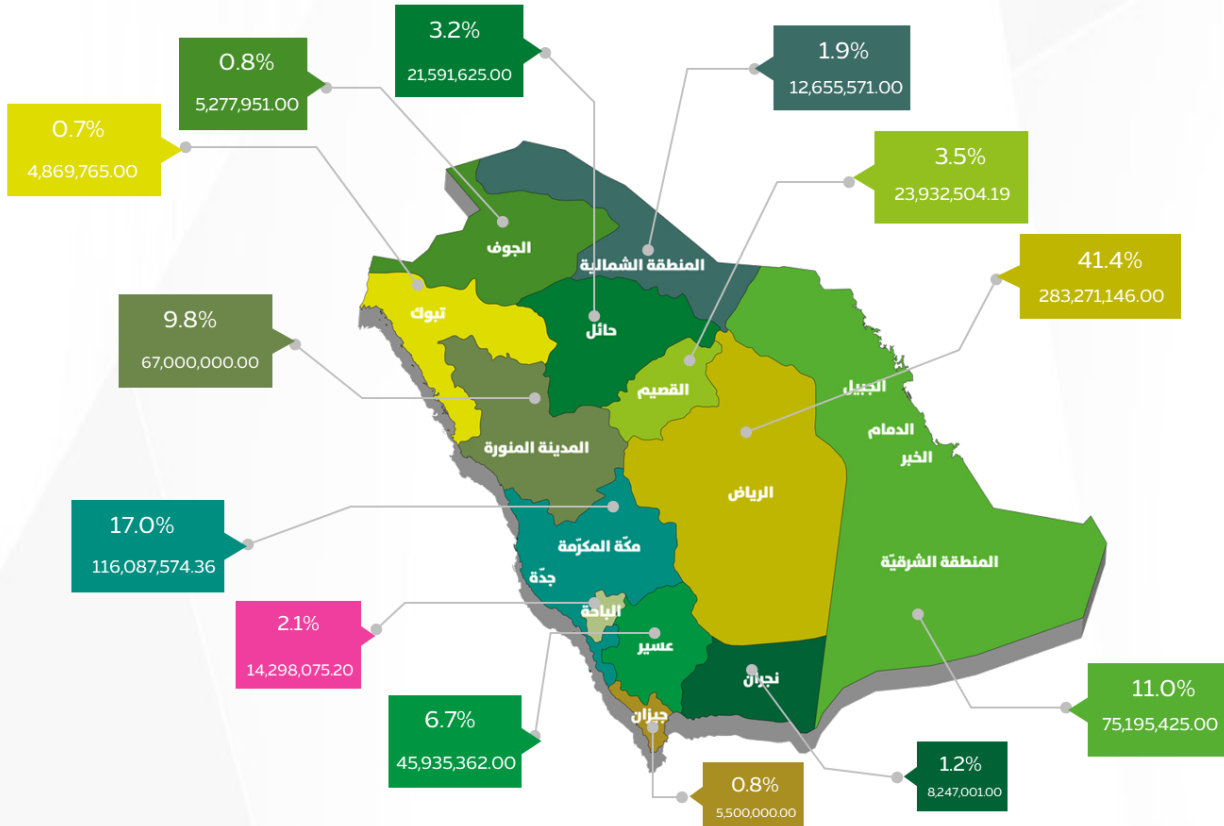


هناك نمو لافت في الإنفاق الاجتماعي على المستفيدين في الجوف، وتبوك، وجازان، ومكة

% النمو في إجمالي الإنفاق الاجتماعي بين عامي 2020 و2021

6.3%	منطقة الرياض
50.3%	منطقة مكة المكرمة
-7.3%	منطقة المدينة المنورة
28.8%	منطقة القصيم
25.0%	المنطقة الشرقية
-1.8%	منطقة عسير
74.7%	منطقة تبوك
30.0%	منطقة حائل
44.0%	منطقة الحدود الشمالية
71.9%	منطقة جازان
9.7%	منطقة نجران
31.7%	منطقة الباحة
132.5%	منطقة الجوف

- نسبة الإنفاق الاجتماعي للمنطقة من إجمالي المملكة
- قيمة الإنفاق الاجتماعي على المستفيدين في المنطقة





التفاوت في مستويات الإنفاق الاجتماعي على المستفيد الواحد بين المناطق الإدارية

المنطقة	2020	2021	% النمو
منطقة الرياض	6,533.05	6,849.91	4.9%
منطقة مكة المكرمة	3,066.70	3,806.77	24.1%
منطقة المدينة المنورة	5,127.66	4,820.14	-6.0%
منطقة القصيم	5,649.20	6,368.42	12.7%
المنطقة الشرقية	6,142.40	6,732.51	9.6%
منطقة عسير	4,731.95	4,611.06	-2.6%
منطقة تبوك*	1,470.71	1,864.38	26.8%
منطقة حائل	3,918.33	4,764.26	21.6%
منطقة الحدود الشمالية	3,856.64	5,326.42	38.1%
منطقة جازان*	2,318.84	2,107.28	-9.1%
منطقة نجران	4,887.28	4,612.42	-5.6%
منطقة الباحة	5,298.26	6,287.63	18.7%
منطقة الجوف*	1,778.75	2,372.11	33.4%
الإجمالي	5,070.57	5,318.41	4.9%



لم يُسَـعَف النمو اللافت في إجمالي الإنفاق الاجتماعي على المستفيدين في الجوف وتبوك وجازان، في إحداث التقلية النوعية في متوسط الإنفاق على المستفيد الواحد، بل بقي دون المعدل السائد في المملكة بشكل ملحوظ.

بناء
لجمعية الأيتام




04

المساهمة الاقتصادية

المساهمة الاقتصادية

مخصصات المساهمة الاجتماعية الموجهة للمستفيدين

إضافة: إن زيادة مخصصات الإنفاق الاجتماعي على المستفيدين بهذه النسبة المذهلة يدل على تحسن ملحوظ في قدرات الجمعيات على تنمية الموارد وفي رفع كفاءة الإنفاق، حيث رافقت الزيادة الكبيرة في الإنفاق الاجتماعي زيادة طفيفة وطبيعية في المصاريف العمومية والإدارية.

بالمقارنة مع قيمتها للسنة التي سبقتها
2020

593.7

مليون ريال

في حين بلغ متوسط الإنفاق
الاجتماعي على المستفيد الواحد لعام
2021

5,299

ريال

بلغ إجمالي نفقات الجمعيات على
المستفيدين لعام 2021

683.9

مليون ريال

بنسبة نمو ملحوظة بلغت

15.2 %

فكان متوسط الإنفاق الاجتماعي
للجمعية الواحدة لعام 2021

14.55

مليون ريال

إضافة: ارتفع مؤشر متوسط الإنفاق الاجتماعي السنوي على المستفيد الواحد بنسبة (0.1%) ليصل إلى (5,299) ريال، وهذه النسبة هي أعلى من نسبة التضخم السنوي المساوية لـ (3.3%) مما يعني بذل مجهودات أكبر في تحسين واقع المستفيدين.

ولإلقاء الضوء على واقع الإنفاق الاجتماعي بمزيد من التفصيل:

عام 2021

عام 2020

إجمالي النفقات الاجتماعية

إجمالي النفقات الاجتماعية

683,861,999.75

593,690,645.00

ريال

ريال

متوسط الإنفاق الاجتماعي للجمعية الواحدة

متوسط الإنفاق الاجتماعي للجمعية الواحدة

14,550,255.31

12,631,715.85

ريال

ريال

متوسط الإنفاق الاجتماعي على المستفيد

متوسط الإنفاق الاجتماعي على المستفيد الواحد

5,299.00

5,043.12

ريال

ريال

إضافة: في المتوسط استطاعت الجمعية الواحدة، رفع مساهمتها الاجتماعية لصالح المستفيدين بقيمة (1.9) مليون ريال في السنة، أي بزيادة نسبتها (10.2%) وهذا مؤشر على صحة العمليات التشغيلية للجمعيات بعكس حالة استنزاف الموارد التي يقل فيها الإنفاق الاجتماعي اضطرارياً.

المصروفات العمومية والإدارية للجمعيات



بالمقارنة مع قيمتها للسنة التي
سبقتها 2020

بلغ إجمالي المصروفات العمومية
والإدارية للجمعيات لعام 2021

154.5

مليون ريال

159.5

مليون ريال

بنسبة نمو طبيعية
بلغت

3.3 %

فكان متوسط المصروفات للجمعية
الواحدة لعام 2021

3.4

مليون ريال

مواكبة للتضخم الاقتصادي
الطبيعي، وللزيادة في أعداد
منسوبي الجمعيات والتي بلغت

9.8 %

إضافة: إن (3,3%) كنسبة نمو في المصروفات العمومية والإدارية هي طبيعية، لأنها مساوية
لمعدل التضخم السنوي البالغ (3,3%)، وهي دون معدل الزيادة في عدد موظفي الجمعيات
والبالغ (9,8%) وهذا إنجاز محمود يدل على التحسن في كفاءة الإنفاق التشغيلي.

ولإلقاء الضوء على واقع المصروفات العمومية والإدارية بمزيد من التفصيل:

عام 2021

عام 2020

إجمالي المصروفات

إجمالي المصروفات

159,535,905.40

154,480,419.00

النمو
3.3%

ريال

ريال

متوسط المصروفات للجمعية الواحدة

متوسط المصروفات للجمعية الواحدة

3,394,380.97

3,286,817.43

ريال

ريال

متوسط المصروفات عن الموظف الواحد

النمو
5.9%

ريال

ريال

107,576.47

114,345.24

ولهذه النتيجة
مدلول إيجابي

إضافة: إن تراجع متوسط المصروفات الإدارية والعمومية على مستوى الموظف الواحد
في القطاع قدره (7,8) آلاف ريال، لهو دليل إضافي على تحسن كفاءة الإنفاق
التشغيلي. ويمكن للجمعيات تقدير موازنتها المستقبلية لهذا النوع من المصاريف
وفق عدد الموظفين المنشود وفق هذا المعدل أو ما دونه من المصروف.

الفاعلية التشغيلية للجمعيات وكفاءة الإنفاق

برزت آثار مبادرات تنمية القدرات الداخلية للجمعيات على أدائها ونتائجها، وتجلت في تحسين كفاءة الإنفاق، فخلال سنة واحدة تمكنت الجمعيات من رفع نسبة الإنفاق الاجتماعي المؤثر على حساب الإنفاق الإداري المساند للعمليات التشغيلية بنسب نمو مثيرة للاهتمام، كما يتضح في المؤشرات التالية التي تشير جميعها إلى حدوث التحسنات المحمودة:

% النمو	2021	2020	
%6.0	%58.2	%54.9	نسبة النفقات الاجتماعية على المستفيدين إلى الإيرادات
%4.9-	13.6%	14.3%	نسبة المصروفات العمومية والإدارية إلى الإيرادات
%8.4-	%18.9	%20.6	نسبة المصروفات العمومية والإدارية إلى إجمالي النفقات
%11.5-	4.28:1 ريال	3.84 :1 ريال	نسبة المصروفات العمومية والإدارية إلى النفقات الاجتماعية على المستفيدين
--	87:1	87:1	نسبة الموظفين إلى المستفيدين
%120.5	12 :1	26 :1	نسبة المتطوعين إلى المستفيدين

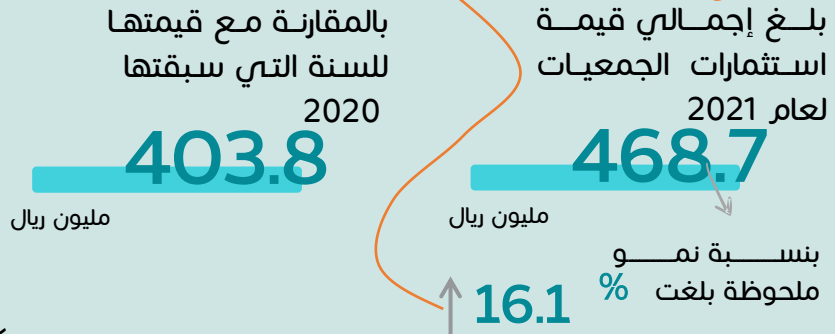
إضاءة: وهذه أيضًا مؤشرات أساسية أخرى لتلقّس التحسن في كفاءة الإنفاق التشغيلي للجمعيات خلال سنة ٢٠٢١، وهذا يتوافق مع تطلعات رؤية المملكة ٢٠٣٠.

استثمارات الجمعيات



ومن الجدير ذكره، أن حجم الاستثمارات شمل قيقا للأراضي معروضة للبيع كمضاربة استثمارية، وهي شكل من أشكال الاستثمار العقاري.

إضافة: ما زالت الجمعيات تبذل المزيد من الجهود لاستدامة مواردها من بوابة الاستثمارات محدودة المخاطر، وقد حققت تقدما ملحوظا بنمو ناهز (١٦,١%) عن السنة السابقة، بغض النظر من أن هذا الإجمالي قد يشمل الكثير من عروض بيع الأراضي التي تم ادخالها لسنوات حتى يرتفع سعرها كنوع من الاستثمار.



وكان متوسط قيمة المخصص الاستثماري مقابل خدمة المستفيد الواحد لعام 2021 3,631 ريال

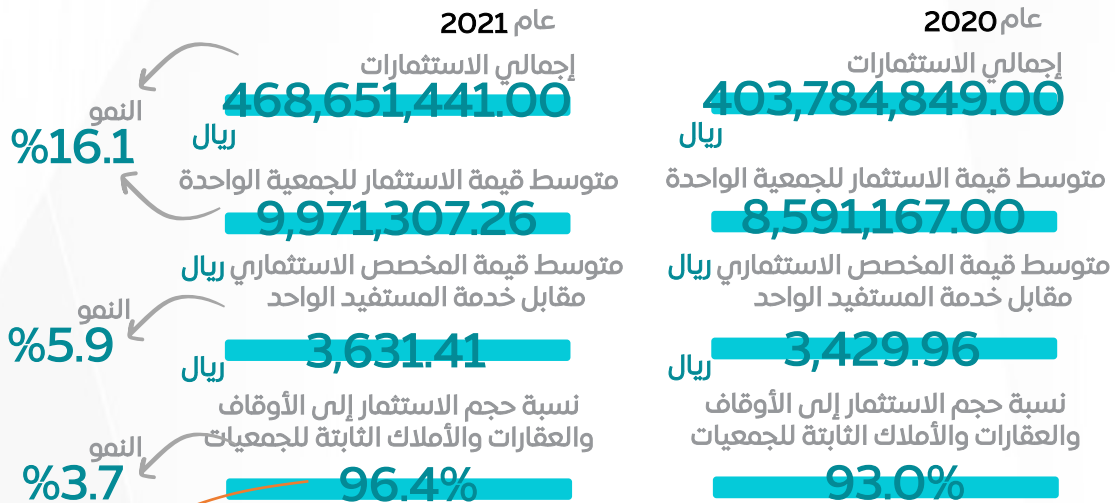
في حين بلغت نسبة المصروفات العمومية والإدارية إلى مخصصات الاستثمار لعام 2021 1:2.94 ريال

فكان مؤشر متوسط ما استثمرته الجمعية الواحدة لعام 2021 10.0 مليون ريال



إضافة: هذا مؤشر جيد إذا ما قرأناه في ضوء أن الجمعية الواحدة في المتوسط تمنح المستفيد خدمات اجتماعية بقيمة (٥,٢٩٩) ريال في السنة، وتوجه في المقابل (٣,٦٣١) ريال للاستثمار والاستدامة، أي مقابل كل ريال موجه للاستثمار تضع الجمعية مقابله في المتوسط (١,٤٦) ريال للإنفاق ذو الأثر الاجتماعي.

ولإلقاء الضوء على واقع استثمارات الجمعيات بمزيد من التفصيل:



إضافة: حجم الاستثمار مواز تقريبًا (أو يتجاوز قليلاً) لحجم الأوقاف والأصول الثابتة، وهذا يعني اهتمام الجمعيات بتحريك وتداول نصف ثروة الجمعيات القابلة للتحريك استثماريًا في السوق.



عوائد استثمارات الجمعيات



بالمقارنة مع قيمتها للسنة التي
سبقتها 2020

بلغ إجمالي عوائد استثمارات
الجمعيات لعام 2021

55.3

مليون ريال

51.5

مليون ريال

بترجع بلغت
نسبته

6.9-%

وناهاز العائد على الاستثمار (ROI) ما
نسبته لعام 2021

وعليه، بلغ مؤشر متوسط العوائد
الاستثمارية للجمعية الواحدة لعام
2021

11.0%

1.1

مليون ريال

إضاءة: التراجع في عوائد الاستثمار بنسبة (6.9%) رغم زيادة قيمة الاستثمار بـ (17.1%) قد يدل على وضع أراضي للبيع لم يتم بيعها بعد، وقد يدل على زيادة في تكاليف الاستثمارات على حساب الأرباح، أو لأسباب أخرى قد تتعلق بالجائحة. وهو موضوع يستحق البحث والتحليل. ولكن على الرغم من ذلك تظل نسبة العائد على الاستثمار طبيعية (11%).

ولإلقاء الضوء على واقع تراجع العوائد الاستثمارية للجمعيات بمزيد من التفصيل:

% النمو	2021	2020	
	51,526,087.12	55,337,936.00	القيمة الإجمالية لعوائد الاستثمار (ريال)
6.9-%	1,096,299.73	1,177,402.89	متوسط قيمة عوائد الاستثمار للجمعية الواحدة (ريال)
19.8-%	11.0%	13.7%	متوسط نسبة العائد على الاستثمار (ROI)
9.8-%	32.3%	35.8%	نسبة العائد من الاستثمار على المصروفات العمومية والإدارية
16.8-%	10.6%	12.7%	نسبة العائد من الاستثمار على الأوقاف والعقارات والأموال الثابتة للجمعيات

إضاءة: متوسط عوائد الاستثمار للجمعية الواحدة (1.1) مليون ريال لا تغطي المصاريف العمومية والإدارية السنوية المتوسطة للجمعية الواحدة وقدرها (3.4) مليون ريال. وهذا مؤشر إلى وجود هامش يستدعي التحسين في الجمعيات لتحقيق الاستفادة المالية والتشغيلية.



حجم الأوقاف والعقارات والأموال الثابتة للجمعيات



بالمقارنة مع قيمتها للسنة التي
سبقتها 2020

بلغ إجمالي أوقاف الجمعيات
وأصولها الثابتة لعام 2021

434.2

مليون ريال

486.2

مليون ريال

بنسبة

نمو بلغت

↑ 12.0%

وعليه، بلغ مؤشر متوسط حجم
الأوقاف والأصول الثابتة للجمعية
الواحدة لعام 2021

10.3

مليون ريال

إضافة: هنالك تحسن أيضًا على مستوى الأوقاف والأصول، مما
يعطي المزيد من الضمانات الائتمانية للجمعية للحصول على
التمويل.

ولإلقاء الضوء على واقع تراجع العوائد الاستثمارية للجمعيات بمزيد من التفصيل:

% النمو	2021	2020	
	486,170,651.56	434,235,794.00	إجمالي أوقاف الجمعيات وأصولها الثابتة (ريال)
%12.0	10,344,056.42	9,239,059.45	متوسط حجم الأوقاف والأصول الثابتة للجمعية الواحدة (ريال)
%2.1	3,767.16	3,688.62	متوسط قيمة الأوقاف والأصول الثابتة للجمعية مقابل خدمة المستفيد الواحد (ريال)
%2.0	327,829.16	321,418.06	متوسط قيمة الأوقاف والأصول الثابتة للجمعية مقابل ضم الموظف الواحد (ريال)

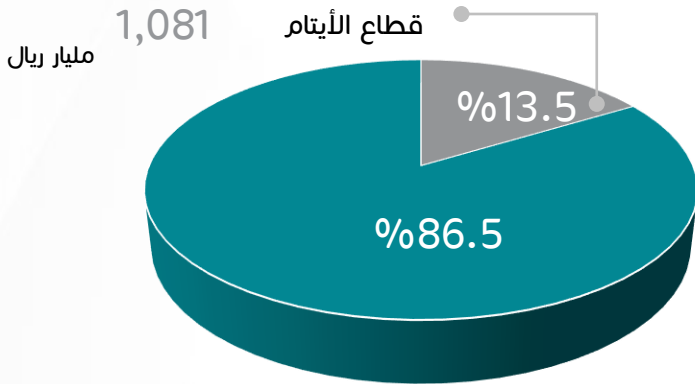
إضافة: هذا مؤشر جيد
إذا قُرن في ضوء أن
الجمعية الواحدة في
المتوسط تمنح
المستفيد خدمات
اجتماعية بقيمة (0,299)
ريال في السنة
وتملك في المقابل
(3,767) ريال من
الأوقاف والأصول عن
كل مستفيد تخدمه.



الدور الاقتصادي لقطاع الأيتام لعام 2020

أ. الدخل القطاعي

بلغت المساهمة الاقتصادية لقطاع الأيتام في القطاع غير الربحي لعام 2020 **1,081** مليار ريال، وقد شكّلت هذه المساهمة ما نسبته **13.5%** تقريباً من إجمالي دخل القطاع غير الربحي في المملكة.



سائر القطاعات الاجتماعية الأخرى
6,919
مليار ريال

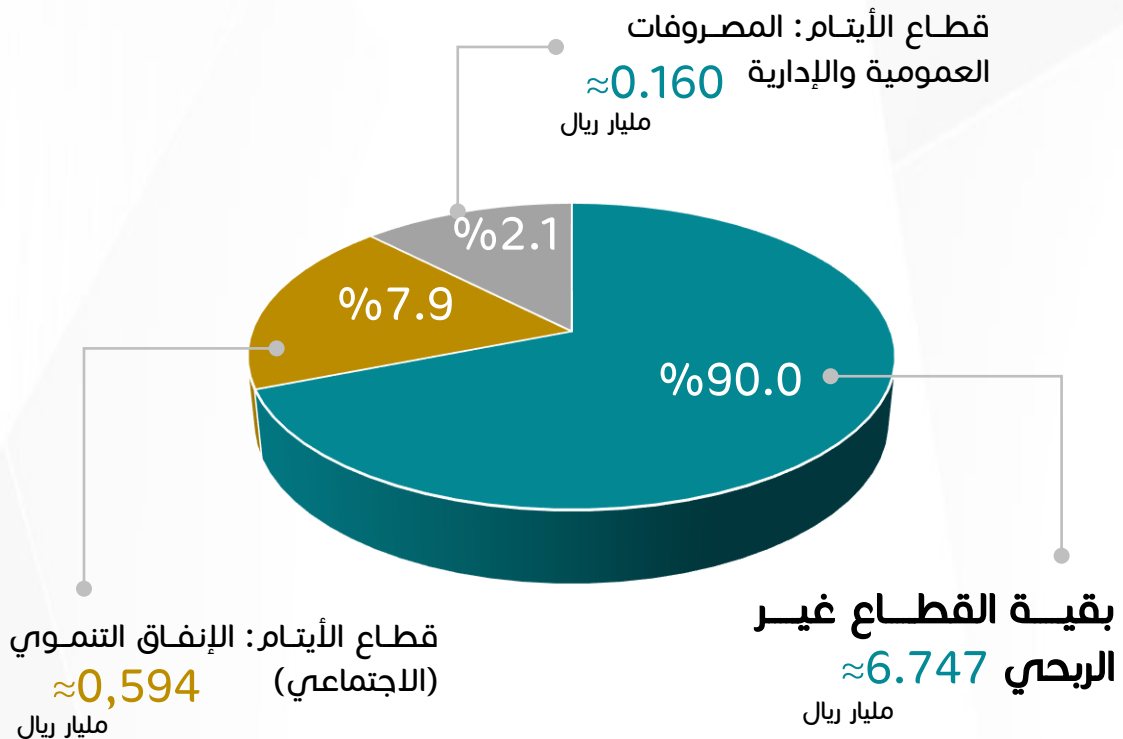
أما قيمة المساهمة الاقتصادية لقطاع الأيتام في الناتج المحلي الإجمالي (2020) فهي تقدّر بـ **0.04%** كون الدخل القطاعي لا يتجاوز **1,081** مليار ريال، في مقابل **2,53** تريليون ريال قيمة الناتج المحلي الإجمالي

*المصدر: الناتج المحلي الإجمالي حسب نوع النشاط الاقتصادي بالأسعار الثابتة (٢٠١٠ = ١٠٠)، لسنة ٢٠٢٠، الهيئة العامة للإحصاء

الدور الاقتصادي لقطاع الأيتام لعام 2020

ب. الإنفاق القطاعي

أما على مستوى الإنفاق لعام 2020 فقد شكّل قطاع الأيتام ما نسبته **10.0%** تقريباً من إجمالي إنفاق القطاع غير الربحي

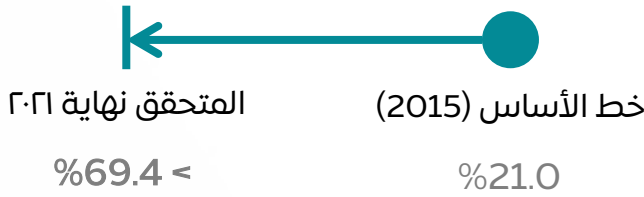


* المصدر: الناتج المحلي الإجمالي حسب نوع النشاط الاقتصادي بالأسعار الثابتة (٢٠١٠ = ١٠٠)، لسنة ٢٠٢٠، الهيئة العامة للإحصاء

الدور الاقتصادي لقطاع الأيتام لعام 2020

الإنفاق القطاعي

- تواكب جمعيات الأيتام مستهدفات رؤية المملكة في دعم زيادة نسبة الإنفاق التنموي من إجمالي الإنفاق، واستطاعت -كما القطاع غير الربحي- تحقيق الإنجاز التالي:



نسبة الإنفاق التنموي من إجمالي إنفاق القطاع غير الربحي المستهدف لعام ٢٠٢١ هو (70.2%)

نسبة الإنفاق التنموي لجمعيات الأيتام من إجمالي الإنفاق لقطاع الأيتام

81.1%

تتفوق جمعيات الأيتام في تحقيق كفاءة الإنفاق

ج. صناعة الفرص الوظيفية

وفي ذات السياق من عام 2020، عمل في الجمعيات الأهلية لرعاية الأيتام 1,351 موظفًا بأجر متوسط قدره 5,796 ريال للموظف الواحد، شكّلوا بمجملهم 1.9% من إجمالي عدد العاملين في القطاع غير الربحي في المملكة والبالغ عددهم 72,151 منسوبًا.





05

القوى البشرية

القوى البشرية

أعداد العاملين



بالمقارنة مع قيمتها للسنة التي
سبقته 2020

1,351
موظفًا

بلغ إجمالي عدد العاملين في
الجمعيات لعام 2021

1,483
موظفًا

بنمو واثق بلغت
نسبته **9.8 %**

وعليه، فقد ضُمَّت الجمعية
الواحدة **موظف واحد** مقابل كل
87 مستفيد

وبلغ مؤشر المتوسط العددي
لمنسوبي الجمعية الواحدة لعام 2021

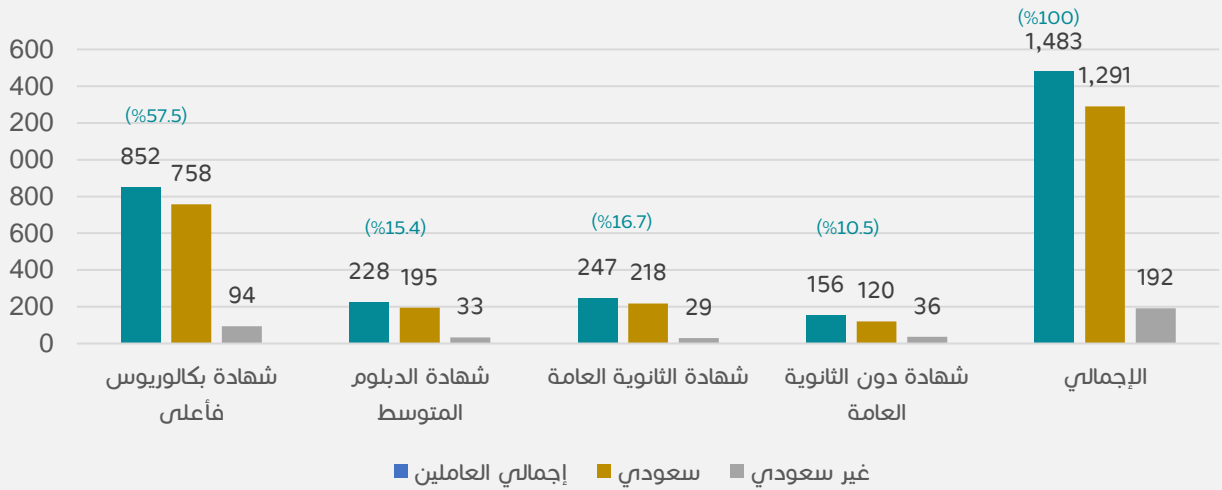
32
موظفًا

ولإلقاء الضوء على واقع العاملين بمزيد من التفصيل:

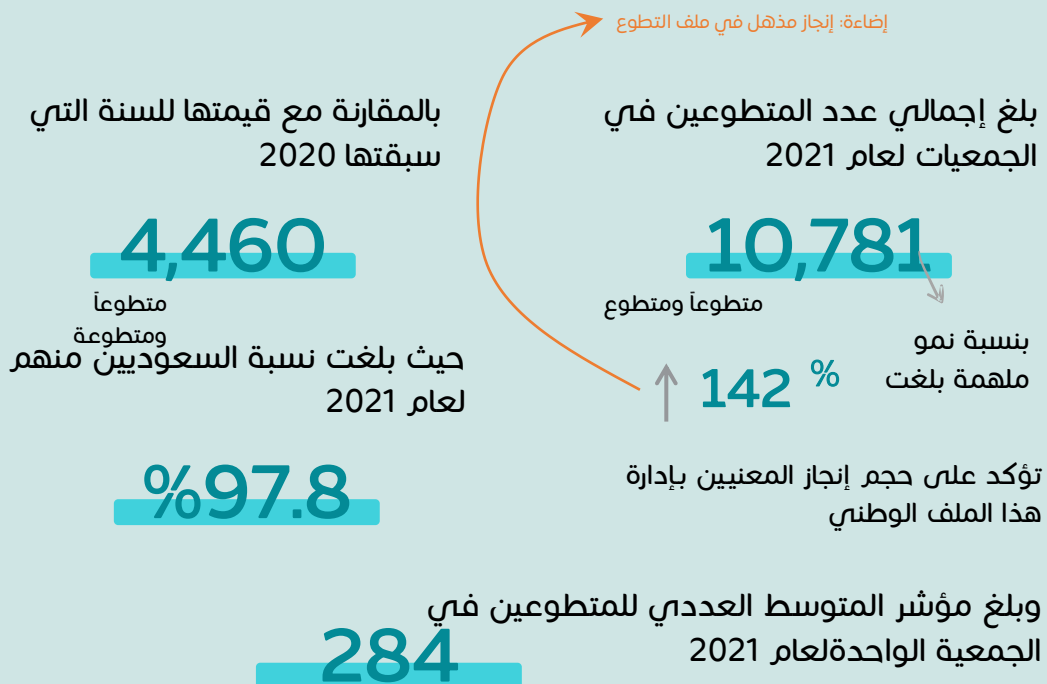
% النمو	2021	2020	
	1,483	1,351	العدد الإجمالي للعاملين
9.8%	32	29	المتوسط العددي للعاملين في الجمعية الواحدة
--	87 :1	87 :1	نسبة العاملين إلى المستفيدين
2.8-%	86.0%	88.5%	نسبة المنسوبيين السعوديين (ذكورًا وإناثًا) إلى إجمالي منسوبي الجمعيات
8.4%	30.4%	28.1%	نسبة المنسوبات السعوديات إلى إجمالي منسوبي الجمعيات

هذه النسبة تدل على مشاركة بارزة للمرأة السعودية في قطاع الأيتام الذي يراعي العدالة الوظيفية بين الجنسين، في ضوء مساهمة رؤية المملكة (٢٠٣٠) لعام ٢٠٢١، والذي يحدد حصة المرأة في سوق العمل (من القوى العاملة) بـ ٢٨%

المؤهلات التعليمية للعاملين لعام ٢٠٢١



أعداد المتطوعين



أعداد المتطوعين

- تواكب جمعيات الأيتام مستهدفات رؤية المملكة في دعم زيادة عدد المتطوعين في القطاع غير الربحي، واستطاعت -كما القطاع غير الربحي- تحقيق الإنجاز التالي:



أي أن جمعيات الأيتام أسهمت في إدماج (٢,٧%) من أعداد المتطوعين الفاعلين في المملكة

نظرة في أعداد المتطوعين



ولإلقاء الضوء على واقع المتطوعين بمزيد من التفصيل:

% النمو	2021	2020	
15%	98%	85%	نسبة جمعيات الأيتام التي استعانت بالمتطوعين
	10,781	4,460	العدد الإجمالي للمتطوعين
142%	284	117	المتوسط العددي للمتطوعين في الجمعية الواحدة
54.6%-	7 : 1	3 : 1	نسبة العاملين إلى المتطوعين
120.5%	12 : 1	26 : 1	نسبة المتطوعين إلى المستفيدين
1.4%	97.8%	96.5%	نسبة المتطوعين السعوديين (ذكورا وإناثا) إلى إجمالي المتطوعين

إضافة: تراجع نسبة العاملين إلى المتطوعين بهذه النسبة هو مؤشر رائع إلى التحسن في مجال تفعيل العمل التطوعي

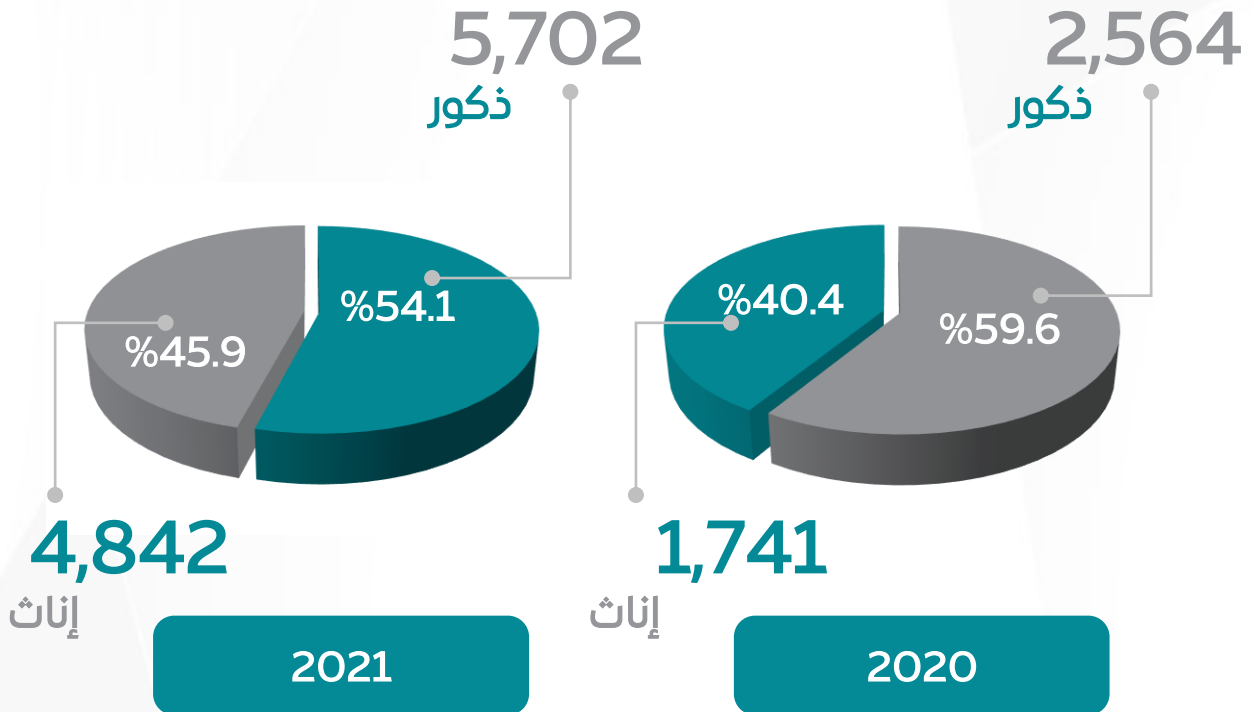
وهذا وقد بلغت نسبة عدد المتطوعين لخدمة الأيتام إلى إجمالي عدد المتطوعين في القطاع غير الربحي لعام 2020 23.6% أي أكثر من الخمس، حيث كان إجمالي عدد المتطوعين في القطاع مساوياً لـ 18,871 متطوعاً ومتطوعة.

إضافة: ينبغي تعظيم الاستفادة من اهتمام المتطوعين بشريحة الأيتام

الدور الاقتصادي لقطاع الأيتام لعام 2020

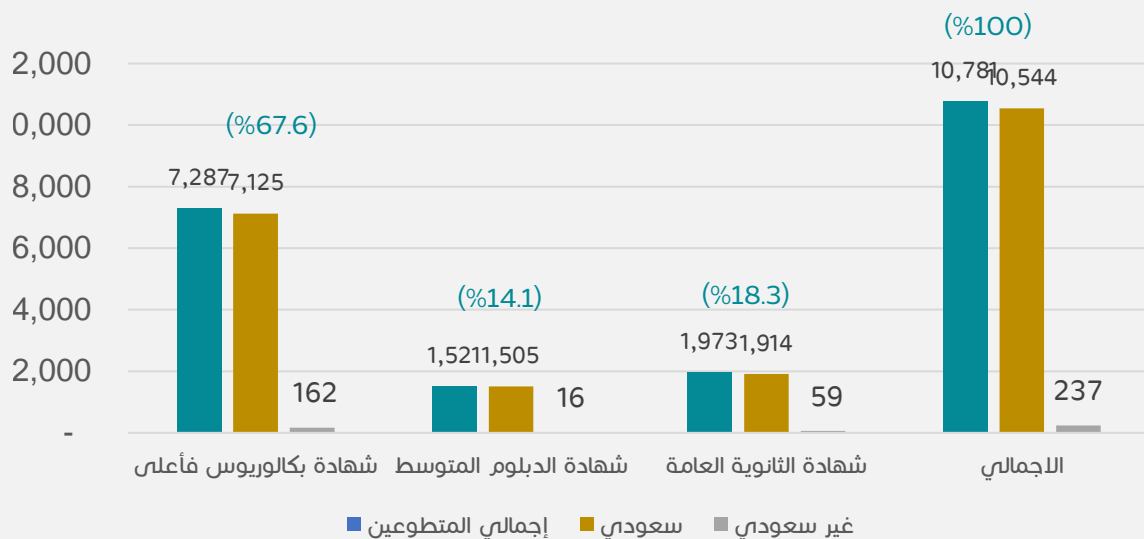
نظرة في أعداد المتطوعين السعوديين

نمت مشاركة المتطوعين السعوديين في خدمة قطاع الأيتام بشكل ملحوظ، خصوصاً مع زيادة إقبال النساء السعوديات على المشاركة التطوعية في القطاع مما عزز النقلة الكمية في الإنجاز.





المؤهلات التعليمية للمتطوعين لعام ٢٠٢١





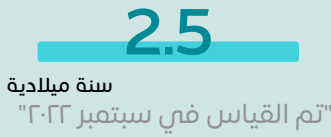
06

التخطيط والحوكمة

التخطيط والحوكمة

المديرين التنفيذيين وإسهاماتهم في التميز

وُجد أن متوسط طول مدة خدمة المدير التنفيذي الحالي المستمر على رأس عمله:



وأن المدير التنفيذي صاحب أطول مدة خدمة على رأس عمله، قد خدم حتى تاريخ التحليل:



بلغ إجمالي عدد جمعيات رعاية الأيتام بمدير تنفيذي متفرغ لعام 2021



بلغت نسبة الجمعيات الحاصلة على شهادات اعتماد الجودة، وجوائز عربية وعالمية في التميز المؤسسي والجودة



بلغ عدد الجمعيات التي تضم أعضاء جمعية عمومية من الإناث 11 جمعية
أي (23.4%) من إجمالي الجمعيات المشاركة. وبلغت مؤشرات عدد أعضاء الجمعية العمومية لعام ٢٠٢١:

- 1 عضو: 70 مستفيد
- 1 عضو: 640,510 ريال من الإيراد

أعضاء الجمعيات العمومية

بلغ إجمالي عدد أعضاء الجمعيات العمومية لجمعيات رعاية الأيتام المشاركة في الدراسة:



وأن أقصى عدد لأعضاء الجمعيات العمومية في جمعية واحدة كان:



وُجد أن متوسط عدد أعضاء الجمعيات العمومية في الجمعية الواحدة:





أعضاء مجالس الإدارة

بلغ إجمالي عدد أعضاء مجالس الإدارة لجمعيات رعاية الأيتام المشاركة في الدراسة:



وأن أدنى وأقصى عدد من أعضاء مجالس الإدارة في جمعية واحدة كان:

5 و 15

عضو على التوالي

ووجد أن "وسيط" (median) عدد أعضاء مجالس الإدارة لدى الجمعيات:

7

عضو

بلغ عدد الجمعيات التي تضم أعضاء مجالس إدارة من الإناث

3 جمعيات

أي (6.4%) فقط من إجمالي الجمعيات المشاركة.

ودون هيكل تنظيمي معتمد:

3

جمعيات

بلغ عدد الجمعيات دون خطة استراتيجية مكتوبة:

3

جمعيات

أي ما نسبته

6.4%

من إجمالي جمعيات الأيتام المشاركة

مفاتيح التخطيط





درجة الحوكمة

ولإلقاء الضوء على واقع تحقيق الحوكمة المؤسسية وفق المعايير الحكومية لعام (٢٠٢١)، بعد استبعاد (٣٤) جمعية لم يتم الانتهاء من القياس فيها، من أصل (٤٧) جمعية مشاركة:

درجة معيار الشفافية والإفصاح	درجة معيار الالتزام والامتثال	درجة الحوكمة الإجمالية	
17.00	50.00	51.67	الدرجة الأدنى
80.96	87.51	87.09	المتوسط الحسابي
100.00	100.00	95.53	الحد الأعلى

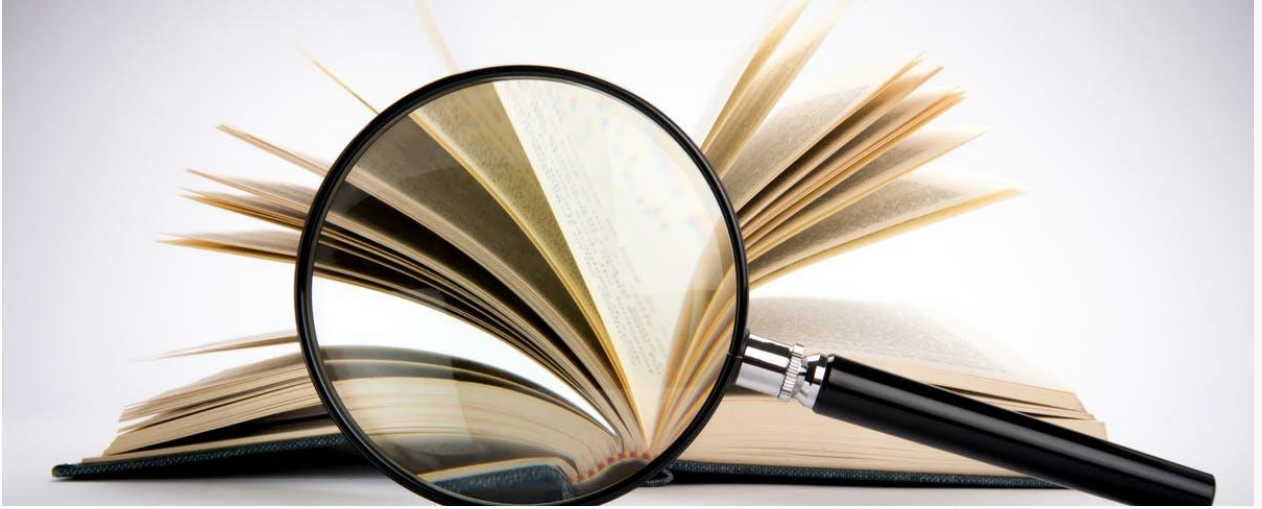




07

المصادر

المصادر



تم الاستعانة بالمصادر التالية لجلب إحصائيات مرجعية
مساندة لفقرات هذه الدراسة:

١. إحصاءات المجلس الفرعي التخصصي لجمعيات الأيتام، 1443هـ.
٢. آفاق القطاع غير الربحي 2021، مؤسسة الملك خالد.
٣. المصدر: الناتج المحلي الإجمالي حسب نوع النشاط الاقتصادي بالأسعار الثابتة (2010 = 100)، لسنة 2020، الهيئة العامة للإحصاء.
٤. تقرير إنجازات ٢٠٢١: تحوّل وطني للحاضر والمستقبل، برنامج التحوّل الوطني، رؤية المملكة ٢٠٣٠.
٥. برنامج التحوّل الوطني ٢٠٢٠، الأهداف والمستهدفات والمبادرات.

5 مبادرة بناء قدرات و تبادل خبرات جمعيات الأيتام بالملكة



المجلس الفرعي التخصصي لجمعيات الأيتام
Specialized Council for Orphan Associations

